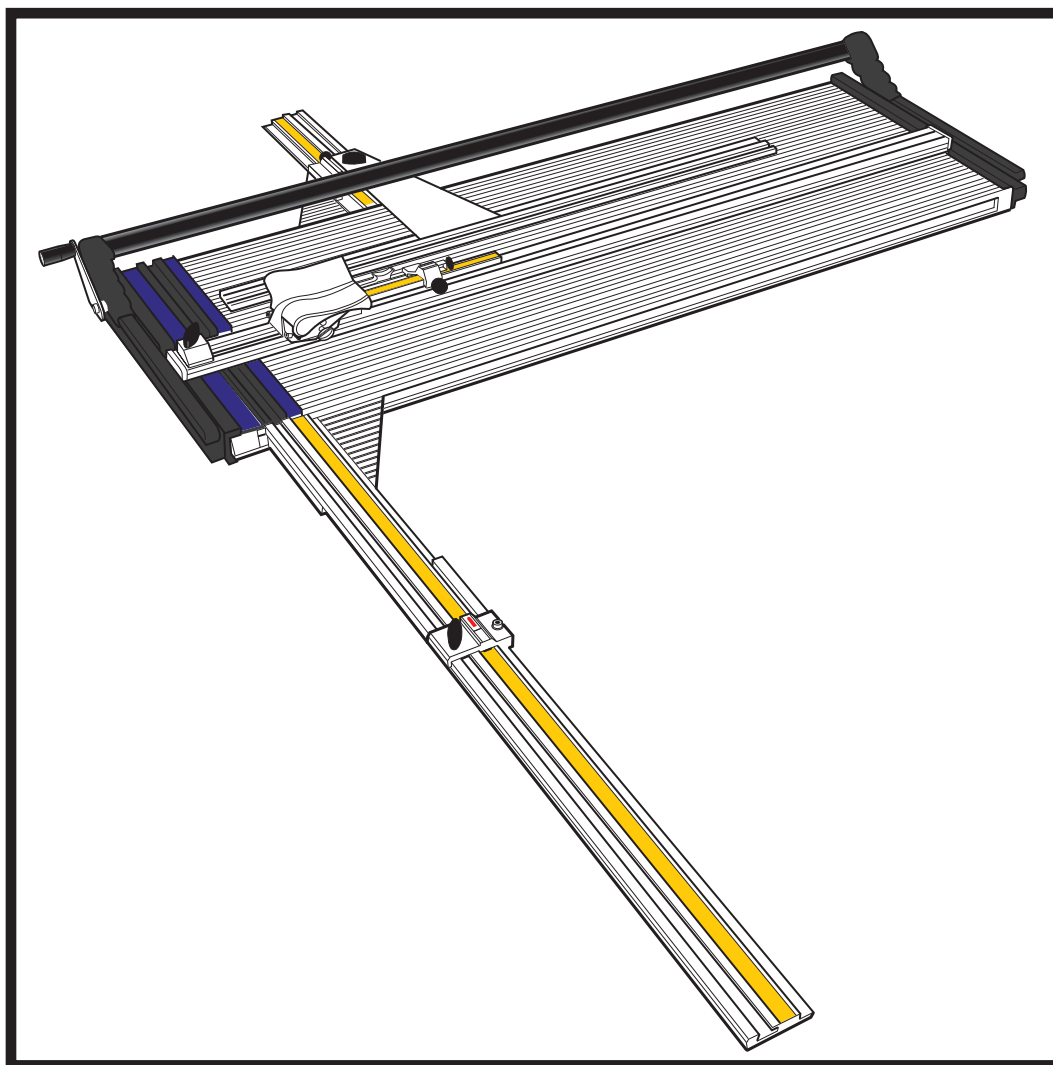


# ULTIMAT FUTURA

*Diseño inspirado - Ingeniería de precisión*

## INSTRUCCIONES

Gracias por elegir el Ultimat Futura de Keencut. Se han realizado todos los esfuerzos posibles para proporcionarle un producto inspirado en la precisión con la promesa de ofrecerle muchos años de valioso servicio. Para obtener un aprovechamiento máximo de su máquina, lea estas instrucciones detenidamente. Si necesita consejos, ayuda o piezas de repuesto, póngase en contacto con su distribuidor o con Keencut Ltd.



## 2 **Identificación**

- 2.1 Conozca su ULTIMAT FUTURA

## 3 **Preparación**

- 3.1 Como montar su ULTIMAT GOLD
- 3.2 Conozca sus cuchillas
- 3.3 Accesorios Adicionales para la Guía de Margen (Accesorios optativos)

## 4 **Funcionamiento**

- 4.1 Cotar el cartón a la medida
- 4.2 Cortar el cartón a la medida
- 4.3 Ajuste del tope del brazo de medición
- 4.4 Ajuste de la profundidad de la cuchilla
- 4.5-6 Corte a bisel
- 4.7-8 Ajuste de los topos de límite

## 5 **Mantenimiento**

- 5.1 Escuadrado de la barra de corte y el brazo de medición
- 5.2 Escuadrar - barra de corte y brazo de medición de la placa final

## 6 **Técnicas de corte de monturas**

- 6.1 Desmontar la regla de inicio de corte
- 6.2 Corte de "acanaladura" en V
- 6.3 Corte esquinas con saliente
- 6.4 Corte de múltiples agujeros y recuadros para títulos
- 6.5 Cortar láminas gruesas

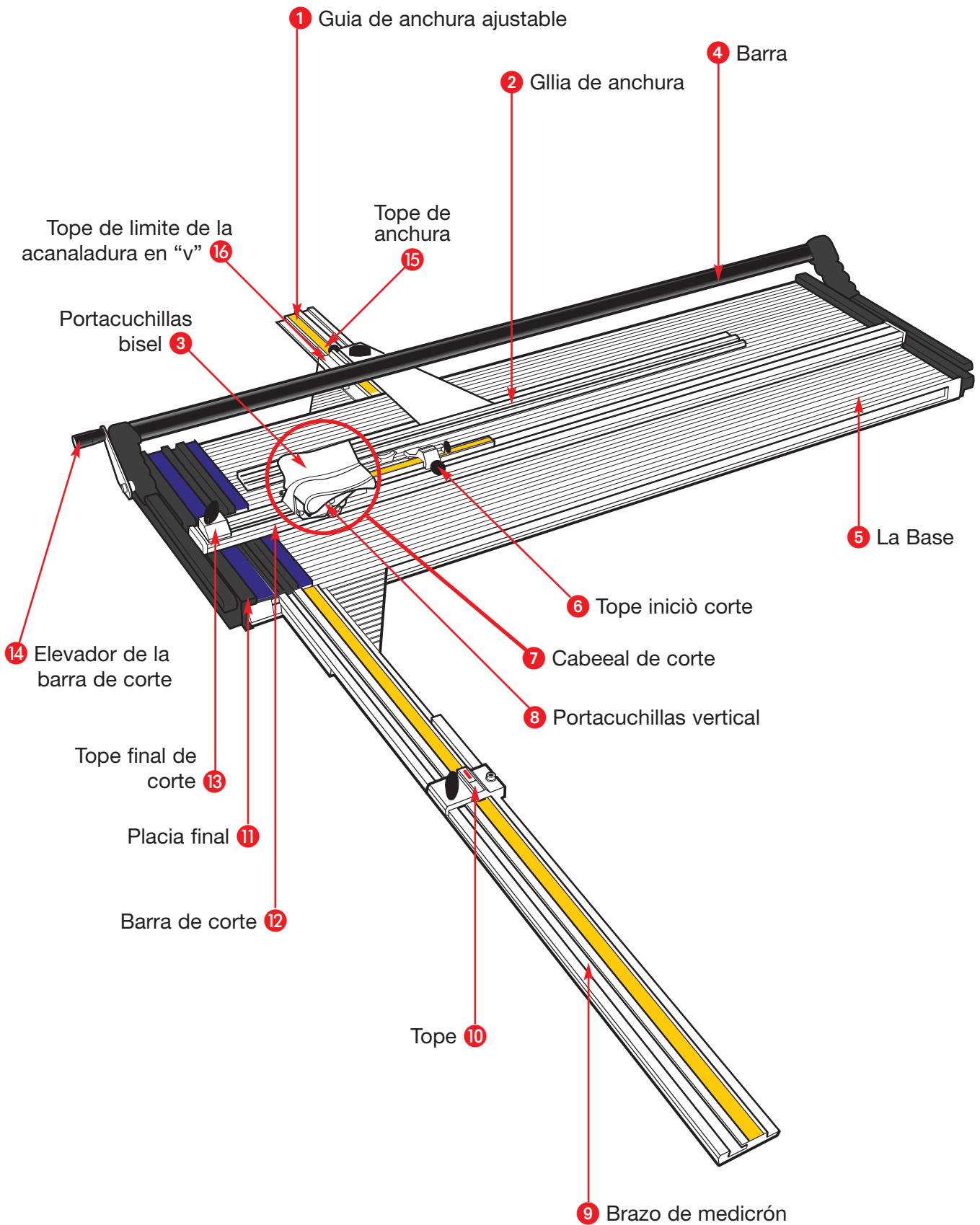
## 7 **Accesorios opcionales**

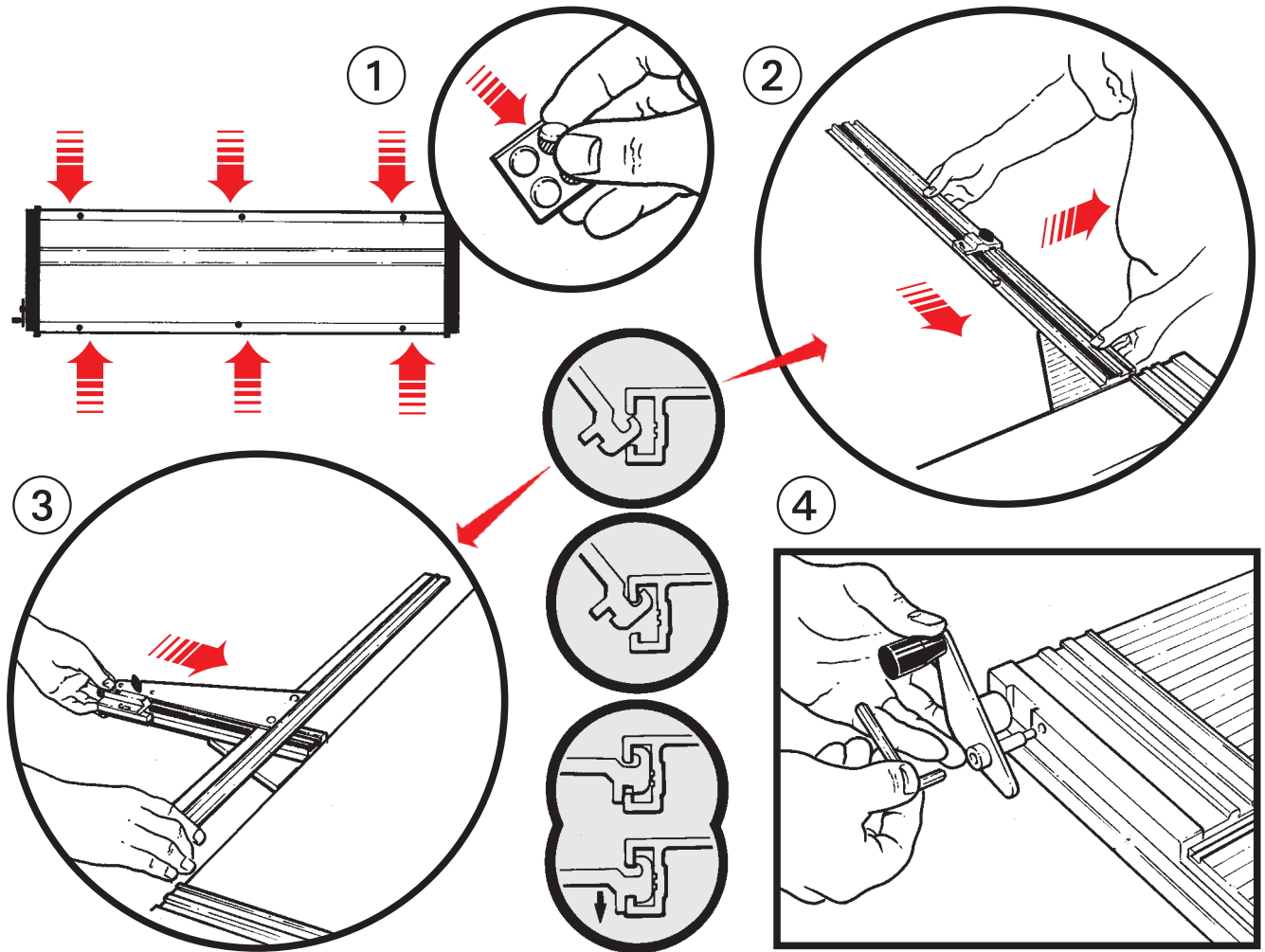
- 7.1 Calibre de corte multiangular
- 7.2 Kit de extensión para la guía de paspartús de 75 cm

## 8 **Localización de fallos**

- 8.1 Localización de fallos/Mantenimiento

## Conozca su ULTIMAT FUTURA



Como montar su **ULTIMAT FUTURA****PREPARACIÓN** Como montar su **ULTIMAT FUTURA**

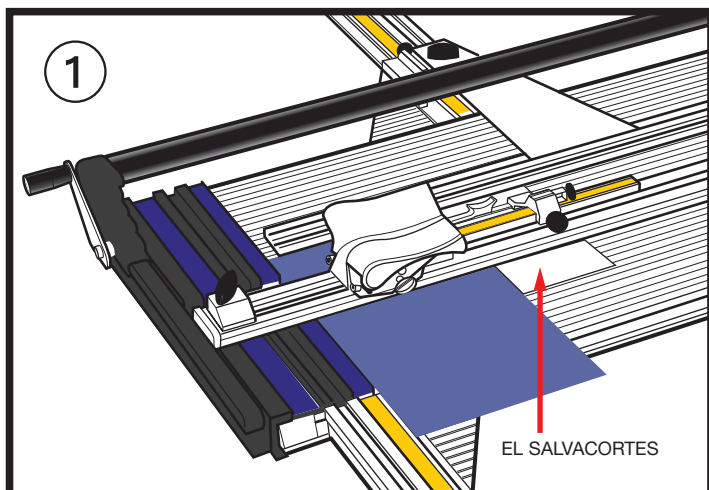
- ① **LAS PATES DE GOMA** se suministran con autoadhesivo en la parte trasera. Pónggalas como se muestra, en la parte de abajo de la base.
- ② **EL BRAZO DE MEDICIÓN** se utiliza para cortar el cartón a medida y se puede sacar para cortar a bisel. Sujete el brazo de medición a 45° de la base y hacia adelante de la placa final. Situar el brazo de medición con la ranura del borde de la base. Enganchar el brazo hacia arriba dentro de la ranura de la base y bajar el brazo hasta posición horizontal. Elevar el placa final derecho del brazo y deslícelo hacia usted. Para desmontar el brazo haga lo contrario de estas instrucciones.
- ③ **LA GUIA DE ANCHURA** se utiliza para cortar a bisel y se puede sacar para cortar el cartón a medida. Sujete la guía deslizante dentro de la ranura de la base. Revise que la guía deslizante de margen esté nivelada con la base.

Si es necesario ajuste el tornillo de plástico y la tuerca, afloje el tornillo en la barra T y deslícela dentro de la guía, apriete el tornillo.

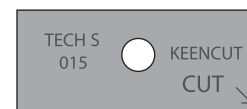
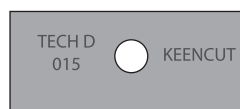
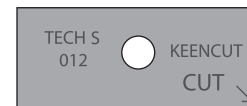
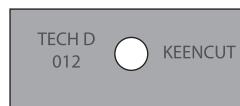
- ④ **EL ELEVADOR DE LA BARRA DE CORTE** se utiliza para sujetar la barra de corte lavantada y así tener libres ambas manos para manejar el cartón.

Coloque el elevador de la barra de corte, ponga el tornillo en el agujero y apriete utilizando una llave hexagonal de allen.

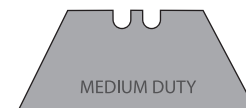
## Conozca sus cuchillas



2



3



- ① **EL SALVACORTES** se utiliza debajo del cartón para cortar a bisel, esto asegura un cortelimpio. Hágalo con una cartulina standard. Evite utilizar cartulinas tupidas tales como las de aima negra.

Tiene que ser aproximadamente 15 cm. de ancho y toda la longitud de la Ultimat, o al menos 5 cm. mjs larga que el passepartout que se vaya a cortar.

*Cuando la utilize asegúrese de que el fado blanco está arriba y reemplácelo cuando esté estropeado.*

- **LAS CUCHILLAS** son una de las partes más críticas de la máquina, en todos los casos las cuchillas deberían ser las más adecuadas para el trabajo a realizar, para cortar a bisel se necesita una cuchilla precisa y afilada sin aceite en la superficie, (muchas cuchillas están envueltas con una película de aceite para preservarlas), y que no esté oxidada. La dureza y resistencia de la cuchilla también es muy importante. A todos estos factores hay que añadir el elevado costo de las cuchillas de calidad, sin embargo la opción de utilizar cuchillas baratas deja la calidad a la suerte y puede aumentar las pérdidas.

- ② **LAS CUCHILLAS** de corte a bisel usadas en la Ultimat son rectangulares y hay cuatro tipos:-

<b>TECH D 012</b>	Filo doble pulido, espesor de 0,30 mm (filo de la cuchilla)	For general purpose cutting on most matboard (corte vertical y biselado)
<b>TECH D 015</b>	Filo doble pulido, espesor de 0,38 mm (filo de la cuchilla)	Por regla general, la TECH D 015 es mejor para materiales blandos gruesos y puede usarse para corte vertical, las cuchillas TECH S son mejores para láminas más duras como láminas de protección. La 012 se usa para láminas de menos de 3 mm (1/8") de grosor y la 015 para las que superan los 3 mm (1/8") de grosor.
<b>TECH S 012</b>	Filo sencillo pulido, espesor de 0,30 mm (filo de la cuchilla)	Debido a la gran variedad de tipos y grosores de las láminas disponibles, la información anterior es sólo orientativa. Es importante realizar pruebas para seleccionar la cuchilla que le dé el mejor rendimiento según sus circunstancias.  Si necesita cuchillas de muestra, contacte con Keencut directamente y se le enviará una pequeña cantidad de cuchillas sin cargo.
<b>TECH S 015</b>	Filo sencillo pulido, espesor de 0,38 mm (filo de la cuchilla)	

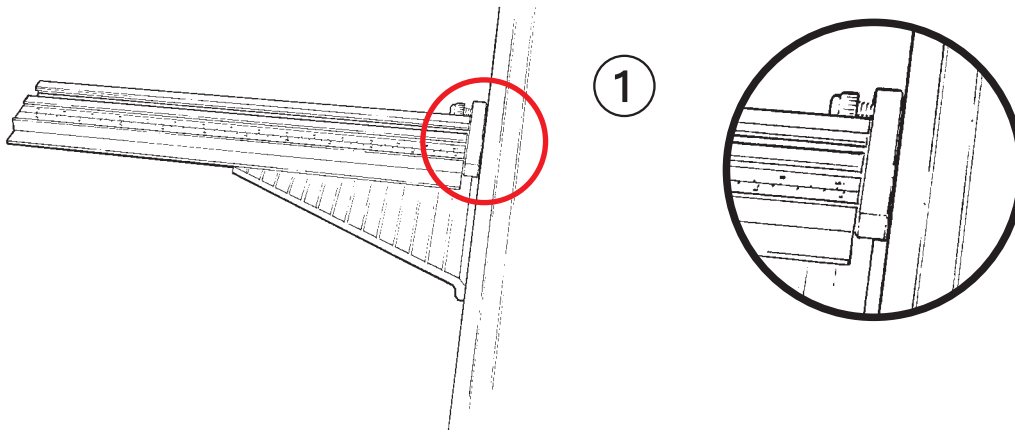
**NOTA:** Cuando use las cuchillas TECH S 012 sólo puede utilizar una punta tal como se indica en la cuchilla.

- **LA PROFUNDIDAD** de la cuchilla ha de ser precisa cuando se corte a bisel. Si es demasiado profunda la cuchilla no cortará las esquinas. La punta de la cuchilla debería cortar el cartón y marcar el cartón salvacortes más o menos de 0.5 a 1 mm de profundidad. El modo de ajustarlo se explica más adelante.
  - **CUANDO** se produce un corte curvado, al inicio del bisel es a causa de la curvatura de la cuchilla o porque se mueve de un lado a otro cuando se clava en el cartón, la cuchilla luego vuelve a su posición correcta y no deja el corte recto.
  - **LA FORMA** de prevenirlo se explica.
- ③ **EL CORTE VERTICAL** se realiza usando una cuchilla con forma de trapecio estándar o las cuchillas TECH D 012/015. Las cuchillas con forma de trapecio son más gruesas (0,017") y tienden a distorsionar menos que las cuchillas rectangulares en el corte vertical.

Normalmente el corte vertical no es tan preciso como el corte a bisel cortado con la cuchilla "Medium Duty" si precisa un corte más fino para los cuadros con pinzas (sin marco), se recomienda usar cuchillas (Kenn Cut 80).

Con la máquina, se suministran varias cuchillas, cada lámina se comporta de un modo diferente y, aunque lo que sigue a continuación proporciona unas directrices generales, es importante experimentar para encontrar la mejor cuchilla para cada tipo y grosor de lámina.

### Accesorios Adicionales para la Guía de Margen (Accesorios optativos)



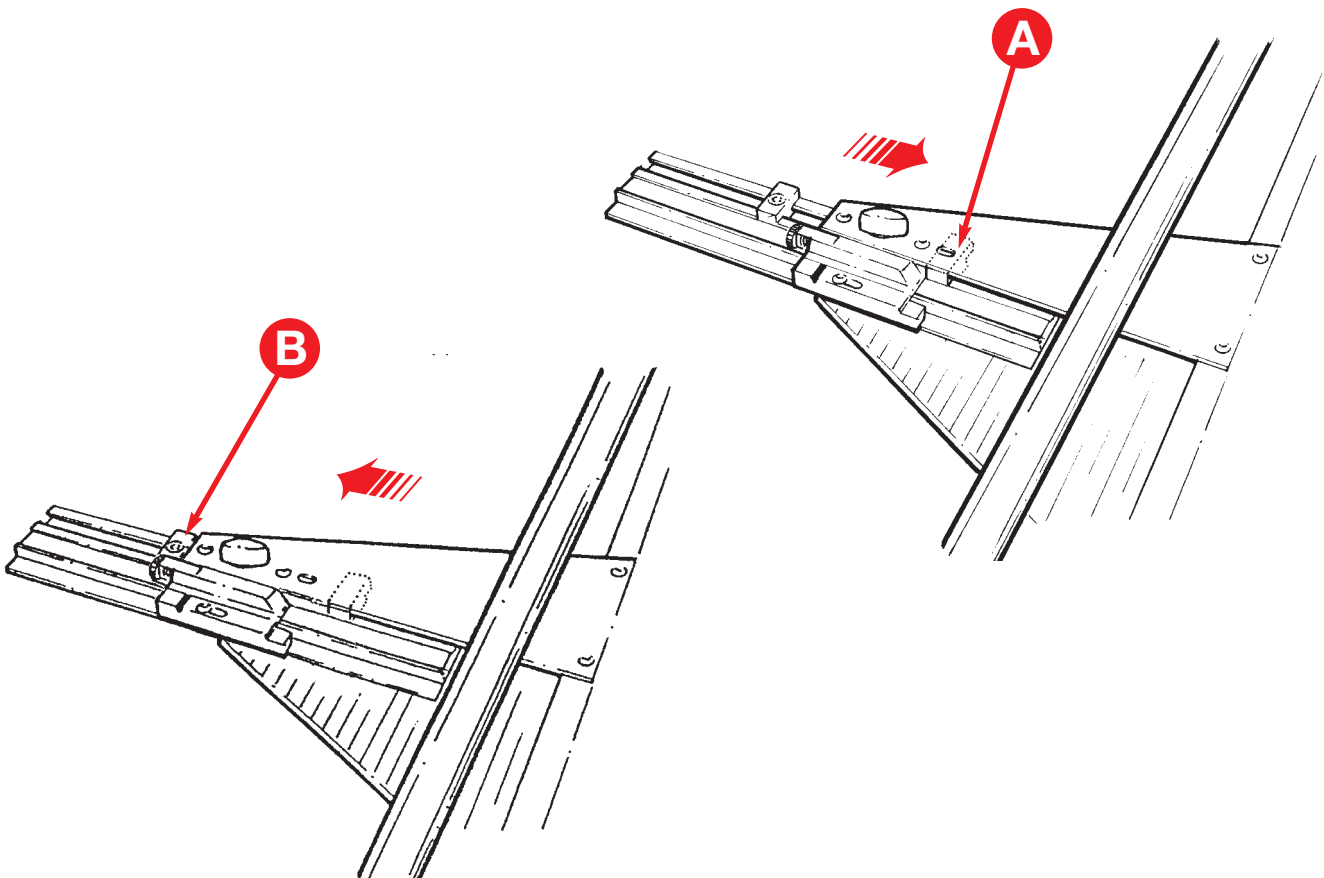
#### Tope de la Guía de Margen

Utilícese cuando la máquina está colocada sobre una mesa inclinada para evitar que la Guía de Margen se deslice al borde de la base por la vibración.

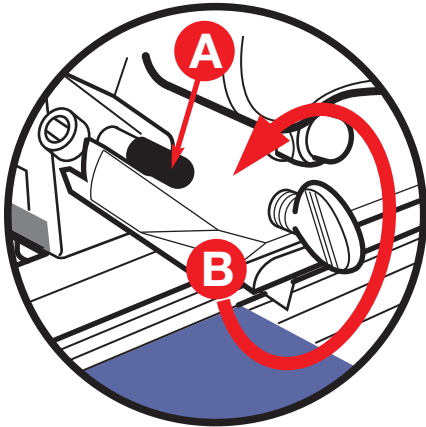
- ① Ajuste el tope entre el borde de la base y la escala deslizante de la Guía de Margen, apriete el tornillo y ajuste la barra en T.

#### Topes de guía para márgenes desiguales

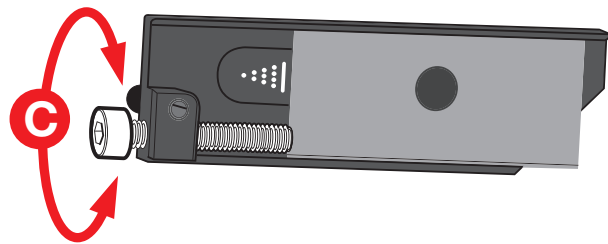
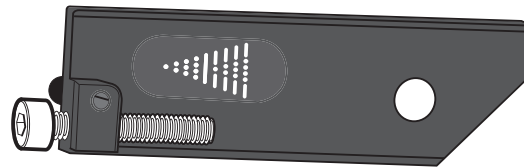
Cuando se corte un lote grande de monturas con márgenes desiguales, (véase “Cortar márgenes desiguales”), los topes adicionales (a) y (b) pueden ajustarse a la escala deslizante de Guía de Margen tal como se muestra. Cuando los topes estén ajustados en las posiciones adecuadas, la barra en T puede moverse rápidamente a cualquiera de las dos dimensiones requeridas.



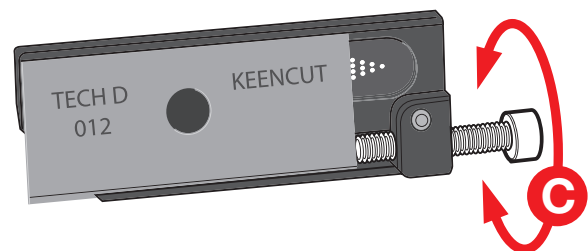
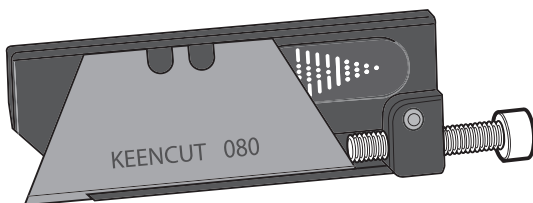
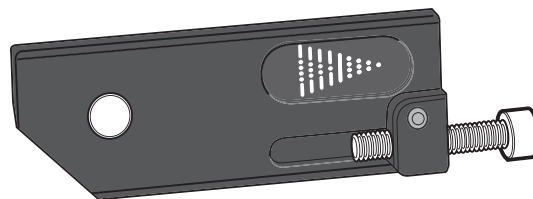
## Los cartuchos para cuchillas



### SOPORTE PARA CUCHILLA DE BISELADO



### SOPORTE PARA CUCHILLA VERTICAL



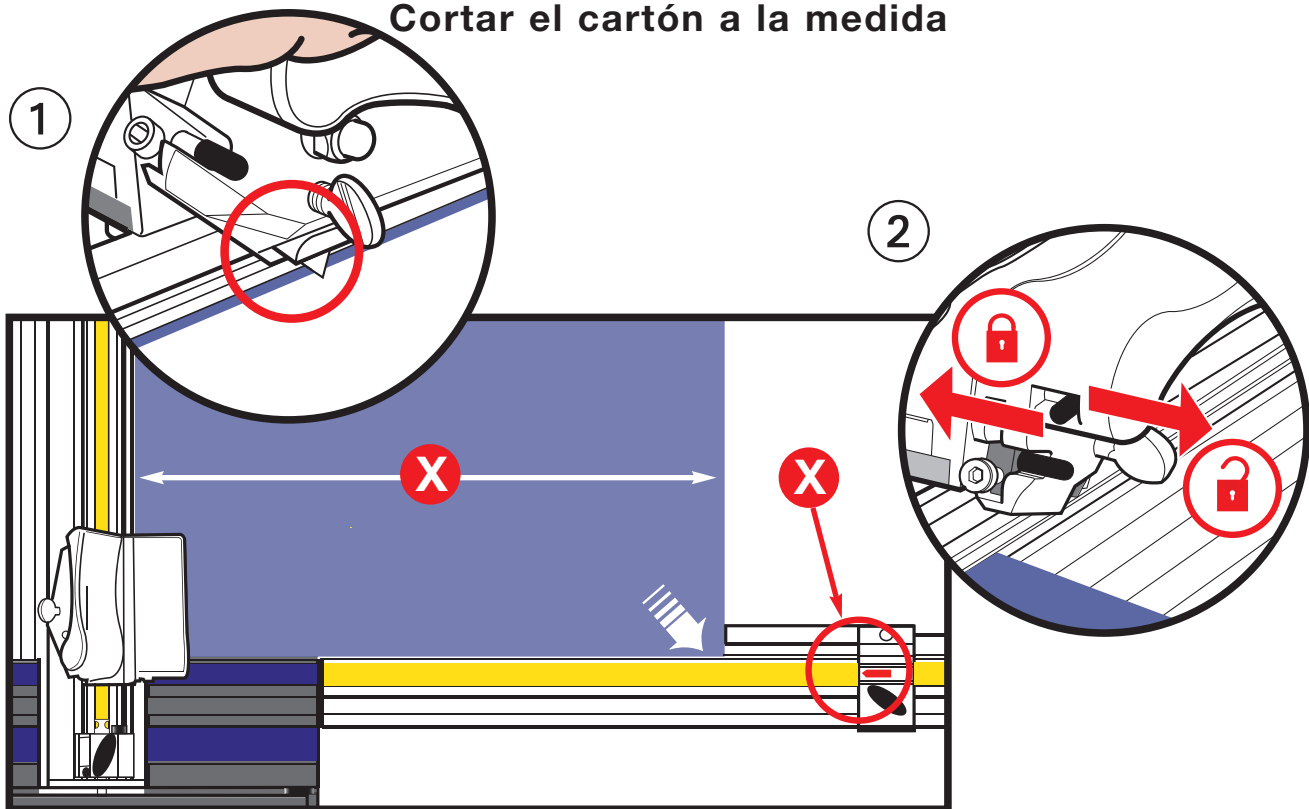
- Tanto el soporte de la cuchilla vertical como el de la de biselado van sujetos con Cartuchos para cuchilla. Para soltar el cartucho de cualquiera de los dos soportes, afloje el tornillo de apriete de la cuchilla (B) y saque el cartucho, agarrando la clavija de plástico negra (A).

La cuchilla está sujeta al cartucho con un potente imán, coloque la cuchilla entre los dos bordes elevados y deslícela de forma que el borde posterior de la cuchilla toque el tornillo de ajuste de profundidad. Para ajustar la profundidad de la cuchilla, gire el tornillo de ajuste (C) en el sentido de las manillas del reloj para alargar la longitud de la cuchilla y en sentido contrario para reducirla. Compruebe siempre que la cuchilla esté bien colocada en el cartucho antes de insertarla en el soporte de la cuchilla.

Cada cartucho tiene una etiqueta de un color diferente para ayudar con la identificación y con la calibración si está predeterminado para adaptarse a láminas de diferentes grosores. Se suministra un cartucho para cuchillas de biselado con la máquina y puede solicitar más a su distribuidor Keencut.

- En posteriores secciones, encontrará más instrucciones sobre el ajuste de la profundidad de la cuchilla.

## Cortar el cartón a la medida



- ANTES DE SEGUIR CON ESTA SECCIÓN, ES IMPORTANTE QUE LEA LAS SECCIONES "CONOZCA SUS CUCHILLAS" Y "LOS CARTUCHOS PARA CUCHILLAS".

Para cortar láminas a medida, use la cortadora vertical con una cuchilla con forma de trapecio o una cuchilla TECH D. Saque el cartucho de la cuchilla y ajuste el tornillo de profundidad de la cuchilla para que la punta de la cuchilla SOLO sobresalga la longitud equivalente al grosor de la lámina que se va a cortar. No es necesario usar una lámina de deslizamiento cuando se corta en vertical.

Coloque el brazo de medición y asegúrese de que esté, en la posición correcta.

Saque la guía de anchura si es necesario. Ajuste los ropes de límite a la medida deseada,

- ① Ponga el cartón debajo de la barra de corte, asentándolo bien contra el tope. debe empezarse a cortar antes del inicio del cartón.
- ② El portacuchillas vertical puede bloquearse en la posición de corte o en la posición de descanso, (deslizándolo a la derecha) depress the blade holder and pull the Cutter Head towards you.

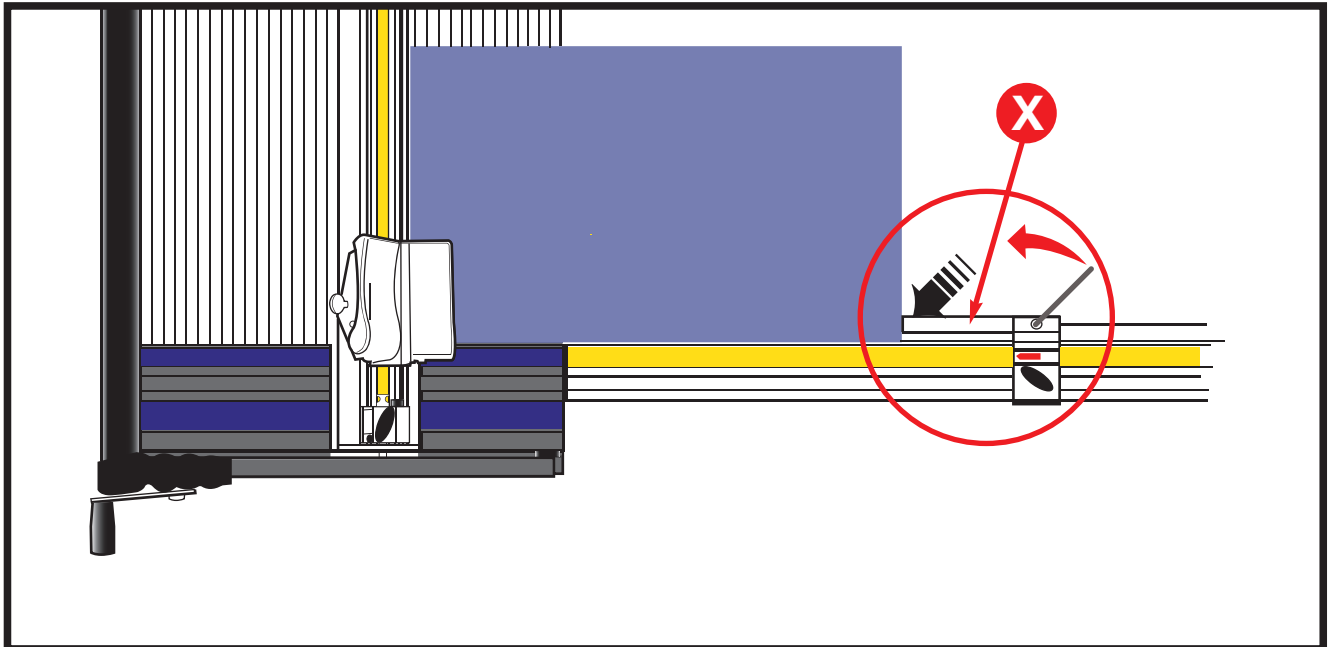
**No haga presión en el mango negro largo.**

- The Vertical Blade Holder can be locked in either the cutting position or the rest position. Deslice la clavija de plástico negra hacia la izquierda para bloquear y hacia la derecha para desbloquear.



## Ajuste del tope del brazo de medición

Necesitará

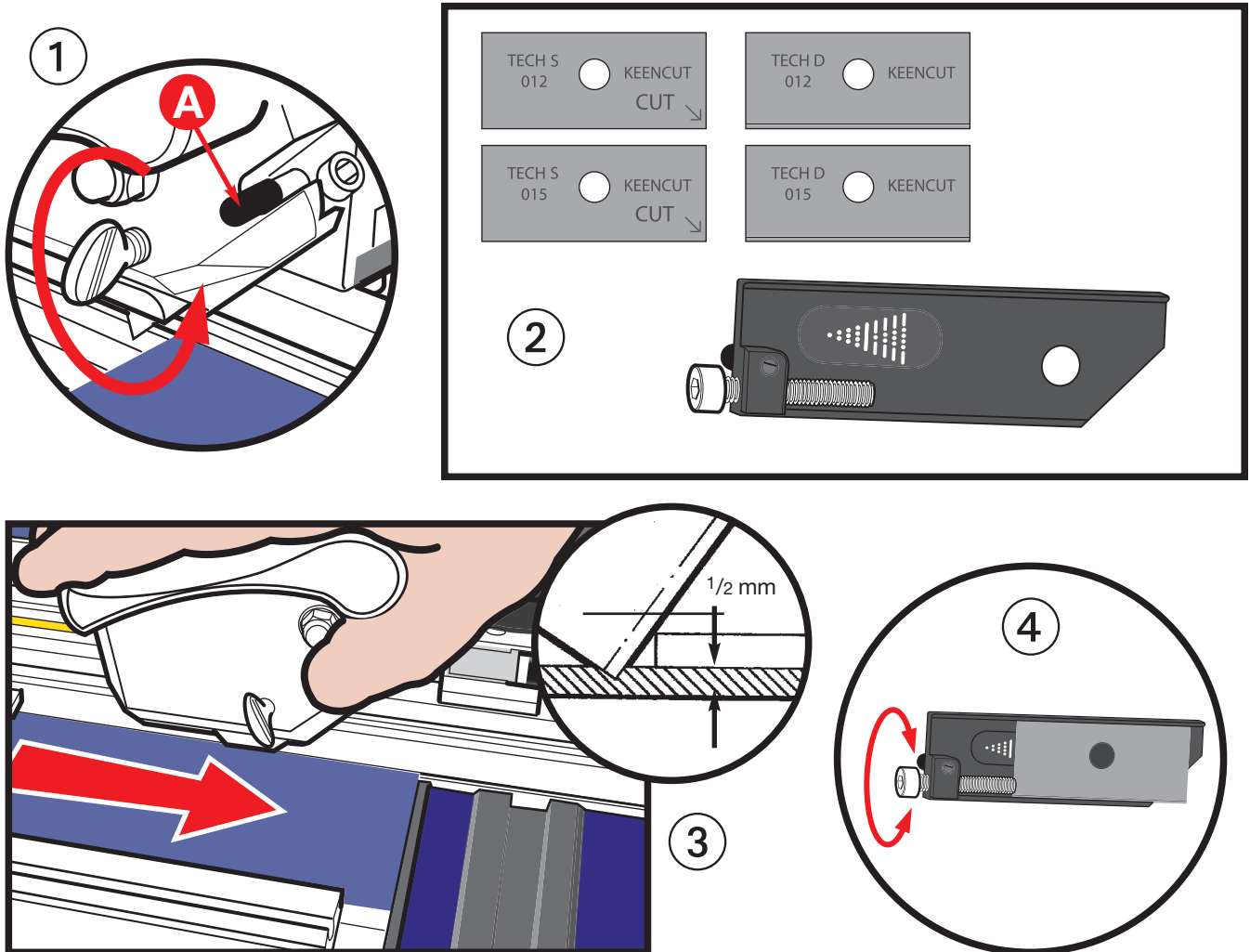


- Revise que la cartulina esté cortada a la medida correcta, si no es así ajuste el tope de medida utilizando una llave hexagonal de 3 mm. como se indica a continuación.
- ① Apriete el portacuchillas vertical. Bloquéelo y posicione el cabezal de corte hacia adelante de la placa final. Ponga un trozo de cartón de una medida exacta sobre la placa final y deslicelo a la izquierda hasta que toque la cuchilla,
- ② Posicione el tope en la regla a la misma medida que tenga el cartón, si la punta del tope no llega o sobrepasa del cartón ajústelo mediante el tornillo hasta que toque exactamente.

Tenga cuidado, las cartulinas rara vez está escuadradas, antes de utilizar una cartulina nueva, escuadrarla.

El escuadrado de la barra de corte a la placa final y al brazo de medición está hecho en la fábrica antes de enviar, sin embargo se puede ajustar fácilmente si es necesario, (vea la pág. 14 Instrucciones de escuadrar).

## Ajuste de la profundidad de la cuchilla



■ ANTES DE SEGUIR CON ESTA SECCIÓN, ES IMPORTANTE QUE LEA LAS SECCIONES "CONOZCA SUS CUCHILLAS" Y "LOS CARTUCHOS PARA CUCHILLAS".

#### ■ AJUSTE DE LA PROFUNDIDAD DE LA CUCHILLA

☞ Cambie la cuchilla regularmente. El coste de la cuchilla comparado con el de la lámina es insignificante. La Ultimat ha sido revisada y ajustada para proporcionar resultados muy precisos en una cartulina standard.

Puede necesitar ajustar la máquina para obtener un corte preciso si el grosor del cartón es ligeramente diferente que el que ha servido para ajustar. Inicialmente no se preocupe del ancho del cartón o de exceso o defecto de corte, to arregiaremos luego.

① **PARA INSTALAR LA CUCHILLA**, en primer lugar, saque el cartucho de la cuchilla y sustituya la cuchilla que se ha usado para los cortes de prueba.

Afloje el tornillo de apriete.

Eche hacia atrás la clavija de plástico negra (A) y saque el cartucho de la cuchilla de la parte posterior del soporte.

② Ponga una nueva cuchilla. Si elige una cuchilla TECH S, asegúrese de que está en el lado correcto. Sólo puede cortar con la punta de la cuchilla marcada con una flecha, las cuchillas TECH D pueden cortar con las dos puntas.

#### ■ PROFUNDIDAD DE LA CUCHILLA

③ Coloque el protector de cartón y el cartón en la máquina como si fuera a realizar un corte normal. Deslice el cabezal de corte hacia el borde del cartón.

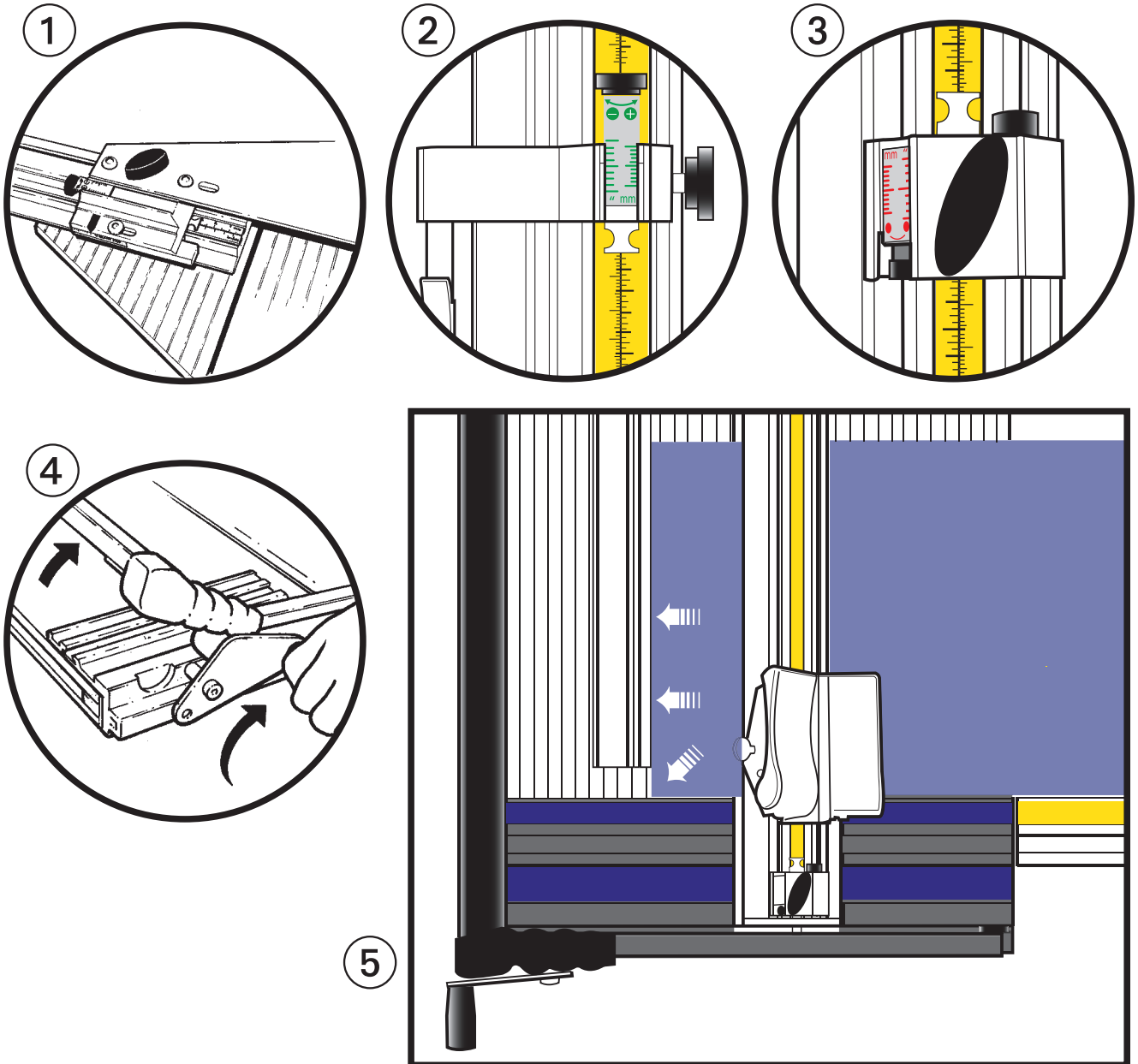
Oprima el portacuchillas completamente hasta que penetre en el protector de cartón en un punto cerca del borde del cartón.

Inspeccione la penetración de la cuchilla en el protector del cartón, debe ser entre 0,5 a 1 mm (1/64" - 1/32").

En caso contrario

④ **AJUSTE LA PROFUNDIDAD DE LA CUCHILLA** Saque el cartucho de la cuchilla y gire el tornillo de ajuste en el sentido de las manillas del reloj para alargar la longitud de la cuchilla y en sentido contrario para reducirla. Compruebe siempre que la cuchilla está bien colocada en el cartucho (y en contacto con el tornillo de ajuste) antes de insertarla en el soporte de la cuchilla.

## Corte a bisel

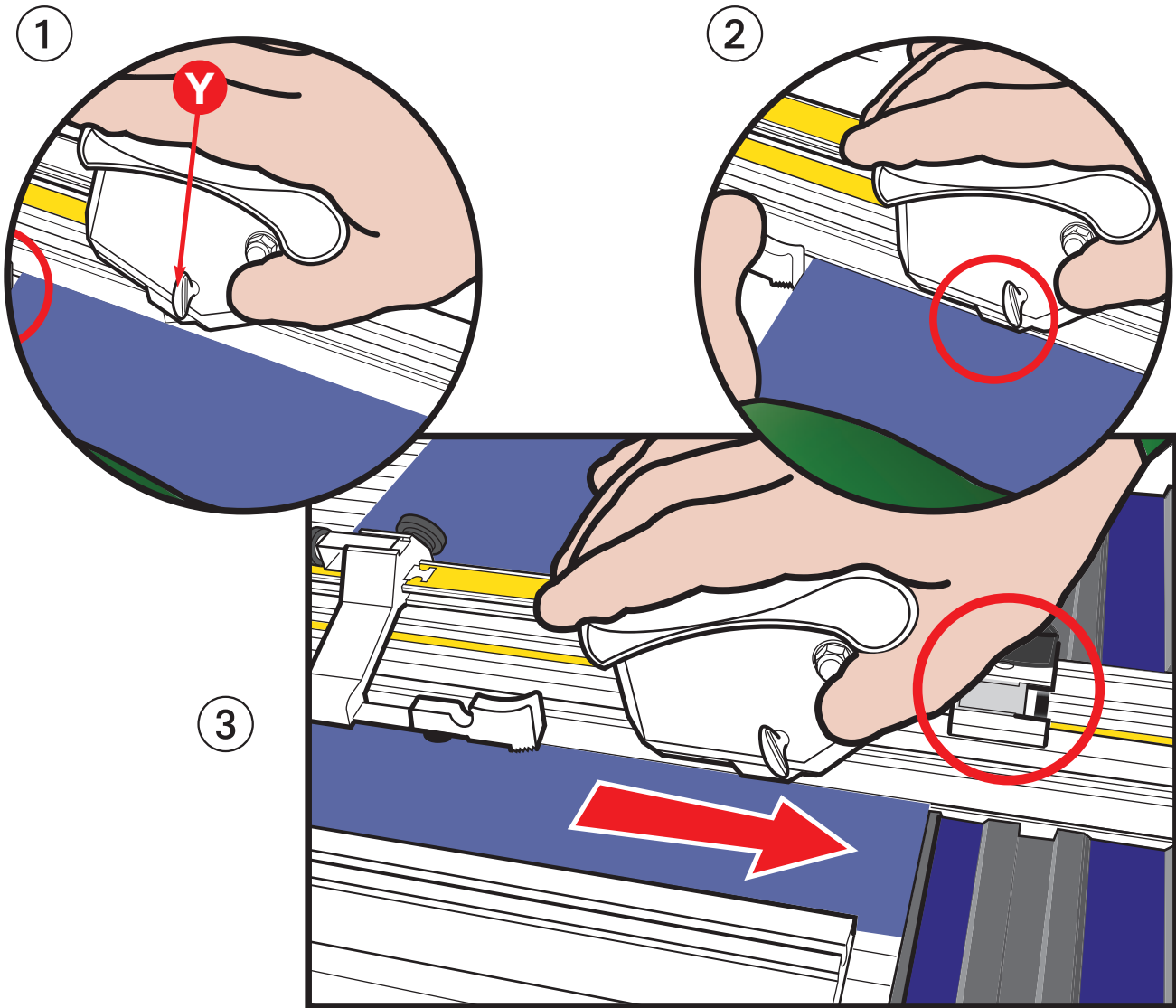


■ **Los indicadores de medida de la Ultimat Gold son de color para una explicación más fácil. No atore el ajuste de los indicadores en esta fase, ajuste los toques de medida, sólo por medio de la manivela negra grande, hablaremos del ajuste de los indicadores más adelante.**

Ponga el salvacortes en posición.

- ① Bloquee la guía al tope de medida (azul) sobre 3 cm. esto ajusta el ancho del borde,
- ② Bloquee el tope de inicio de cone (verde) sobre 3cm., esto posicionará la cuchilla en el lugar correcto cuando empiece a cortar.
- ③ Bloquee el tope final de cone (rojo) sobre 3cm., este parará la cuchilla en posición correcta.
- ④ Levante la barra de corte utilizando la manecilla del elevador o por la barra.
- ⑤ Ponga el cartón (la cara de color hacia abajo) sobre el salvacortes. Asegúrese que los dos bordes del cartón estén alineados a la guía y la placa final.

## Corte a bisel



■ Los topes de limite (continuación).

- ① Mueva el cabezal de cone fuera del borde del cartón. Apriete la punta del tope con el pulgar de la mano izquierda hasta que toque la superficie del salvacortes. Tire el cabezal hacia usted hasta que la punta del tape toque el borde del cartón.
- ② Clave fa cuchilla totalmente ejerciendo presión firme sobre el portacuchillas, sujete ahora la punta del tope .
- ③ Haga el corte tirando del cabezal hasta que toque el tope final de corte..

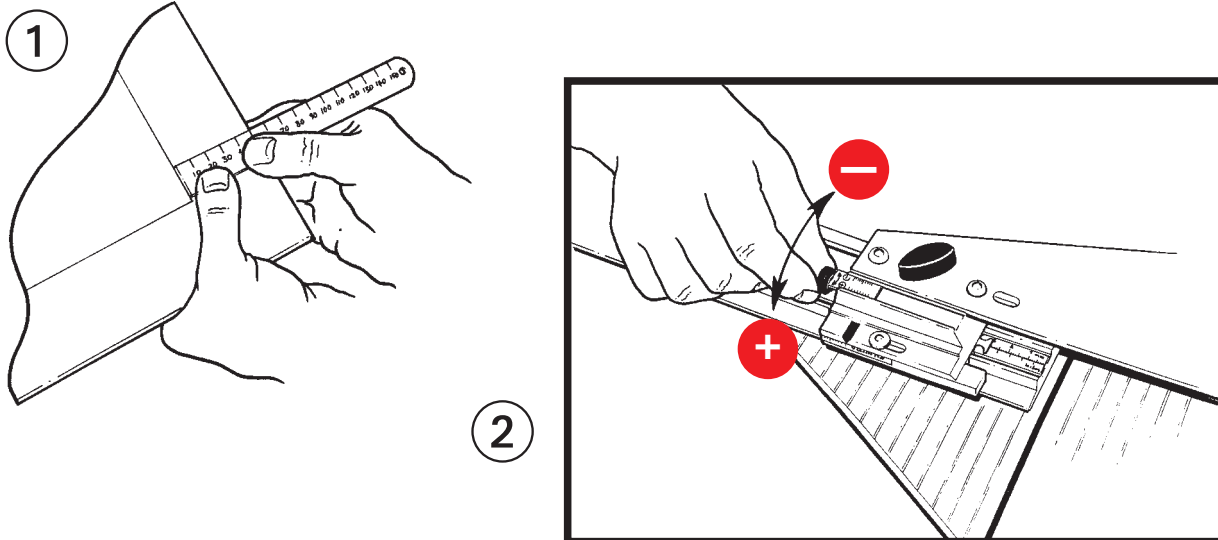
**NO APOYE LA MANO EN EL LARGO MANGO ELEVADOR MIENTRAS CORTA PORQUE ESTROPEARÁ LOS RESULTADOS**

Levante el portacuchillas

Haga tres cortes más del mismo modo después de dar la vuelta al cartón en dirección a las agujas del reloj.

Para revisar si los cortes son precisos mida el ancho del borde en ta parte blanca del cartón y busque excesos o defectos de cofte en todas las esquinas de la parte coloreada, si hay inexactitudes, revise "Ajuste de Los topes de limite".

## Ajuste de los topes de límite



- El ajuste de los topes es un proceso en dos etapas, pero en la mayoría de los casos el primero se puede suprimir.

- **PASO 1**

Corte una cartulina como hemos descrito antes (con los límites de tope ajustados como dice en 3 ) pero sólo necesita hacer dos cortes.

- ① Mida el ancho del borde en la cara de detrás (blanca) del passepartout.  
Si el borde es demasiado ancho 1 mm., ajuste el cursor de la guía (azul) 1 mm grande el tornillo de ajuste dirección **+**
- ② Si el ancho del borde no es suficiente, 1 mm. ajuste el cursor de la guía (azul) 1mm.  
Girando el tornillo de ajuste en dirección **+**

In general when adjusting the blue cursor turn the adjusting screw:-  
**+** to increase border width **-** to reduce border width

**Reajuste la guía a 3 de la manera normal utilizando la manivela negra.**

- **PASO 2**

Haga otros dos cortes en la lámina (marque la esquina de corte si ya tiene otros cortes en la lámina).

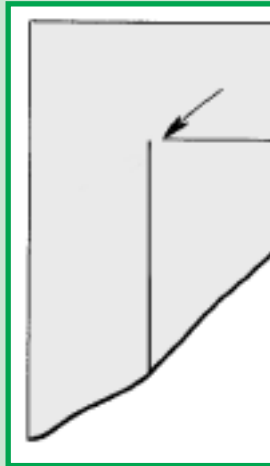
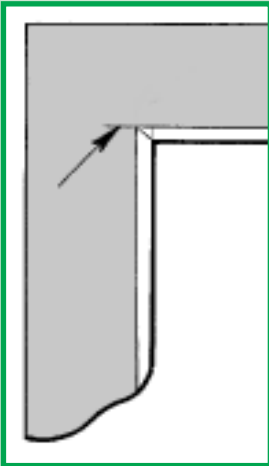
Revise la esquina hecha por los dos cortes por si hay exceso o defecto de corte en la parte coloreada del cartón.

En general cuando ajuste el cursor azul, gire el tornillo de ajuste **+** para aumentar el ancho del borde **-** para reducir el ancho del borde.

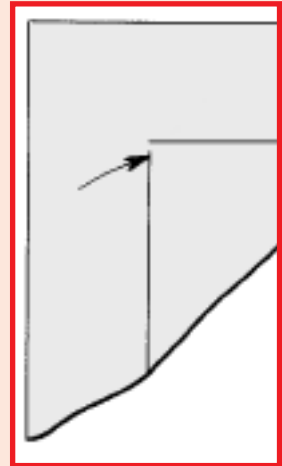
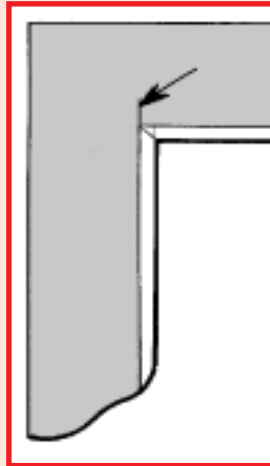
## Ajuste de los topes de limits

**START HERE AND PROCEED DOWN EACH COLUMN**

### INICIO DE CORTE



### FINAL DE CORTE



**MIDA /CALCUTE LA LONGITUD DEL EXCES OLDEFECTO DEL CARTE DE LA ESQUINA.**

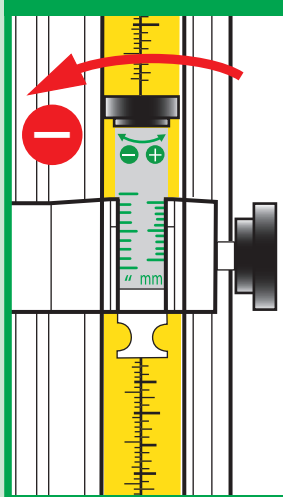
Mueva et indicador de inicio de carte (**verde**) girando et tomillo deajuste en dirección **-** para reducir et carte.

Mueva et indicador de inicio de caste (**verde**) girando et tomillo deajuste en dirección **+** para alargar et carte.

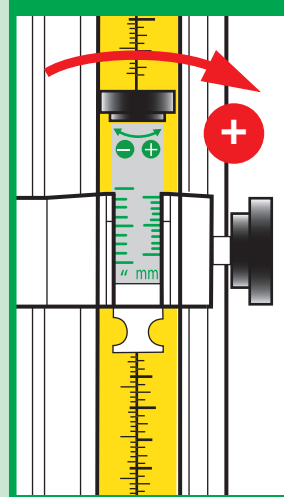
Mueva et indicador del final del cursor (**roja**) girando et tomillo deajuste en dirección **-** para reducir et carte.

Mueva et indicador del final del cursor (**roja**) girando et tomillo deajuste en dirección **+** para alargar et carte.

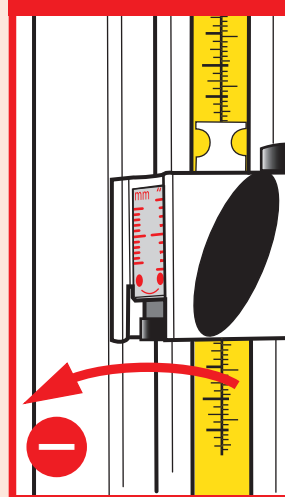
### INICIO DE CORTE



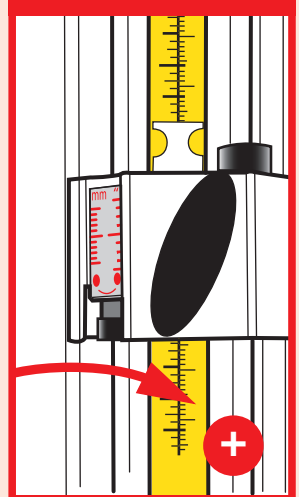
### INICIO DE CORTE



### FINAL DE CORTE



### FINAL DE CORTE



**Ajuste de nuevo et inicio de carts (verde)**  
3 cm. de la manera normal

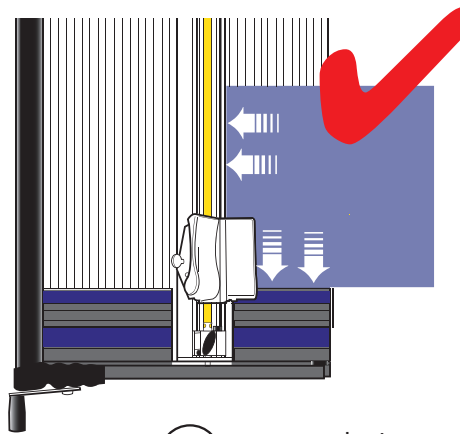
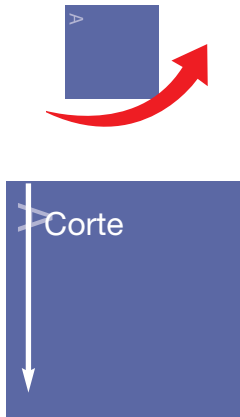
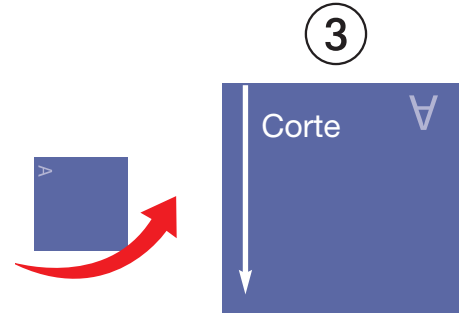
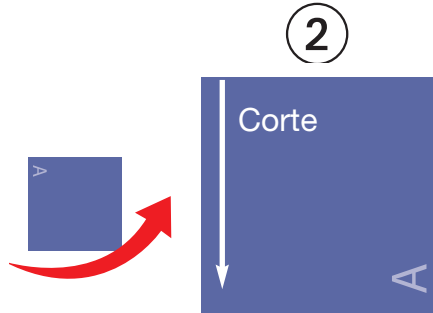
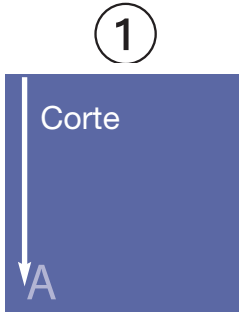
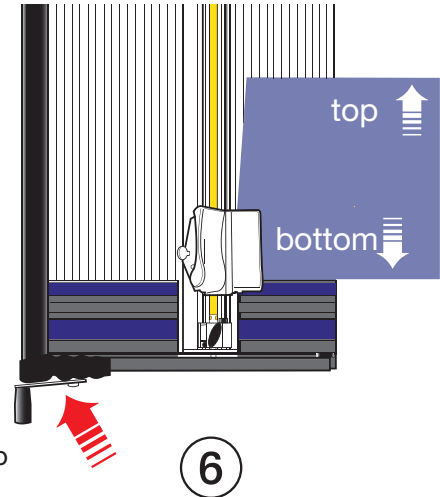
**Ajuste de nuevo et final de carts (rojo)**  
3 cm. de la manera normal

Todos los tapes han sido ajustados para cortar un cartón con los bordes iguales de 3 cm., bajo circunstancias normales la guía de tape no debería desajustarse condiferentes tiposlgruesos de cartón, sin embargo et **PASO 1** del procedimiento de ajuste nonnalmente puede suprimirse, pero revise et ancho del borde en una base regular.

Coma regia general con todos los indicadores, gire et tomio de ajuste, en dirección **+** para aumentar la longitud del ancho del borde y **-** para disminuir.

Necesitará

## Ajuste del cabezal deslizante

ajustar como  
proceda**EL ESCUADRADO DE FA BARRA DE CONE Y EL BRAZO DE MEDICIÓN!**

■ A LA PLACA FINAL S HA HECHO EN NUESTRA F.ÁBRICA antes de enviar las máquinas, sin embargo su máquina podría desescuadrarse.

**PRUEBA DE CUADRATURA**

Quite el Brazo medidor, la prueba, al principio, comprueba la cuadratura de la Barra cortadora con la Placa.

Aparte el brazo de medición. Tome un cartón de la menos 65 x 65 cm. de medida

- ① Prénselo bajo la barra de corte y recorte 1cm. aproximadamente utilizando la cuchilla vetical, asegurándose que el borde de la parte de abajo está cerca de la placa final
- ② Gire el cartón un cuarto de vuelta en dirección contraria a las agujas del reloj y recorte lo mínimo del segundo borde
- ③ Repita la operación con el tercer borde.
- ④ Y de nuevo para el cuarto borde, asegurndose siempre que el borde de la parte de abajo del cartón está cerca de la placa final.
- ⑤ Hacer girar el cartón un cuarto de vuelta en dirección contraria a las agujas del reloj pero ahora ponga el borde de la parte de abajo sobre la placa final y deslfelo hacia la izquierda hasta que entre en contacto con la barra de corte.

**AJUSTE DE LA CUADRATURA**

- ⑥ Si el cartón entra en contacto con la barra de cone a lo largo de la longitud total, la máquina está escuadrada, sino, el vacío entre la barra de corte y el cartón representa cuatro veces el error de la máquina.

Ajuste el ángulo de la placa final girando el tornillo de ajuste de escuadrado con una llave exagonal de 5mm.

Cierre el vacío entre la barra de corte y la placa final un cuarto.

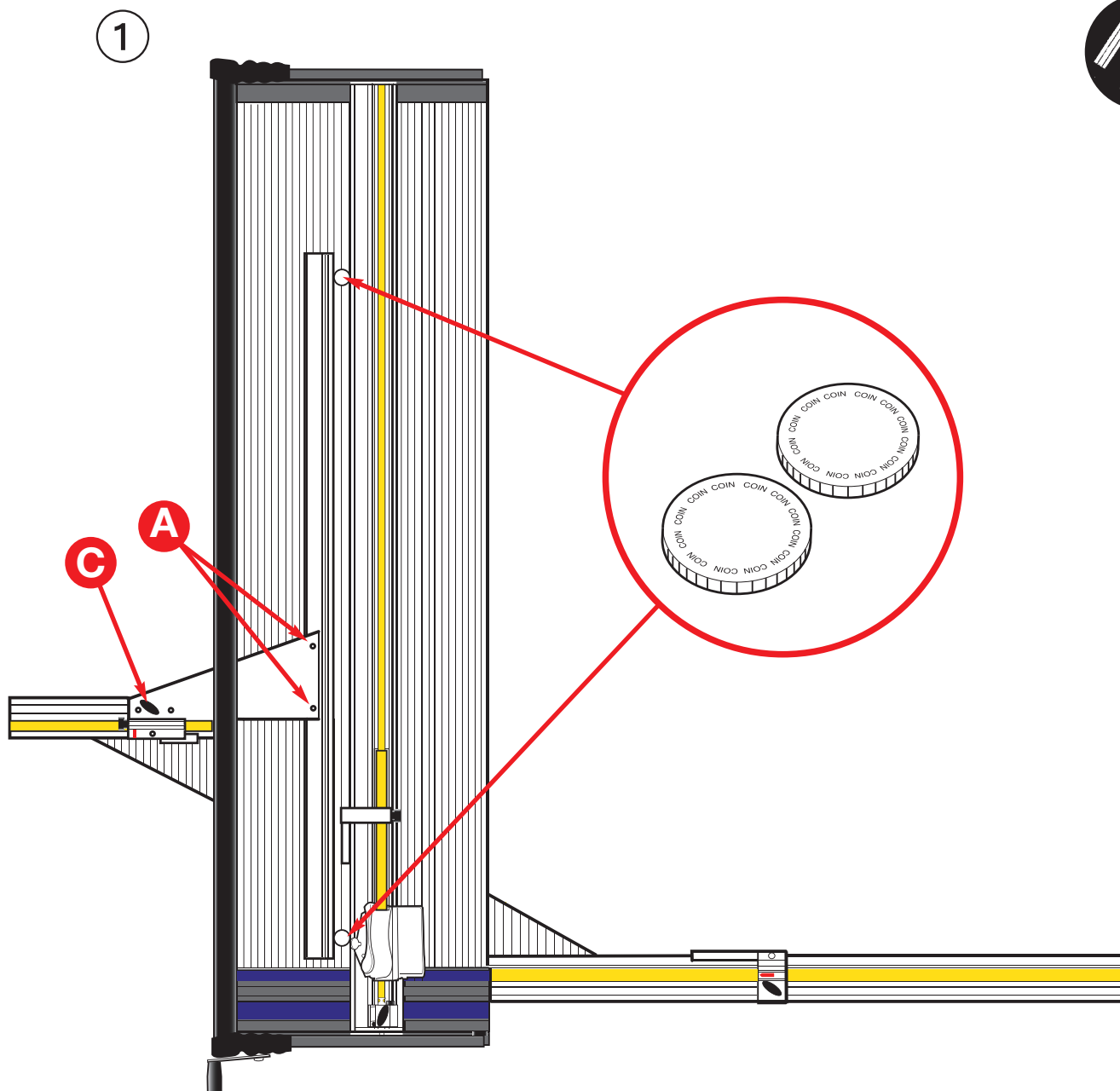
Repita la prueba si son necesarios estos ajustes.

**ALINEACIÓN DEL BRAZO MEDIDOR**

Vuelva a colocar el Brazo medidor y levante la Barra cortadora usando el sistema Lift & Hold. Coloque un largo borde recto en las dos caras de la Placa y sobre el Brazo medidor. Si hay algún defecto de alineación, afloje las dos tuercas en la parte de abajo de la abrazadera del Brazo medidor, vuelva a colocarlo, apriete las tuercas y vuelva a comprobar el borde recto.

## La alineación de la guía

Necesitará



■ **LA ALINEACIÓN DE LA GUÍA EN T** con respecto a la barra de corte se verifica utilizando dos monedas idénticas.

- ① Coloque las monedas como se muestra, una cerca de la sección superior de la guía en T y la otra cerca de la sección inferior.

Mueva la guía en T a lo largo hasta que toque ambas monedas apriete el tornillo de orejas **(C)**.

Si ambas monedas no tocan la guía en T afloje los dos tornillos de ajuste de alineación **(A)**.

Suelte el tornillo de orejas **(C)** y mueva la guía en T hacia la derecha tocando la guía con ambos separadores.

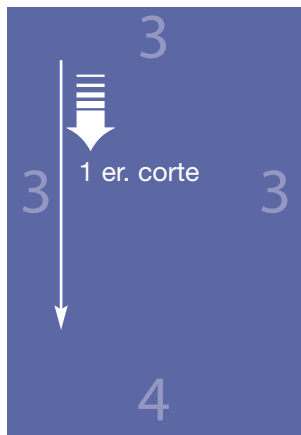
Apriete el tornillo de orejas **(C)**, apretando con suavidad los dos tornillos de alineación **(A)**, compruebe que las monedas estén ahora en contacto con la guía en T.



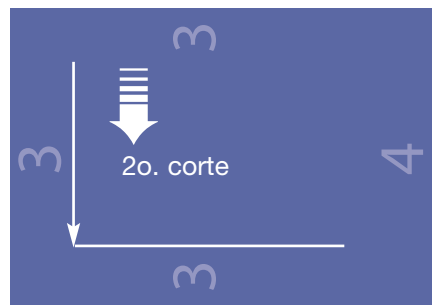
# 6.1 Técnicas de corte de monturas 6.1

## Desmontar de regla de inicio de corte

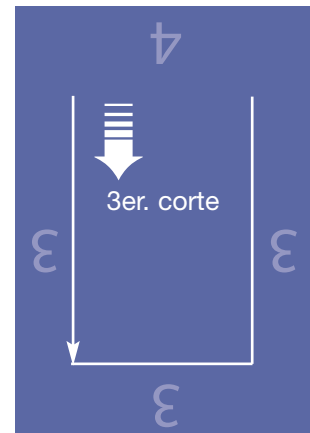
①



②

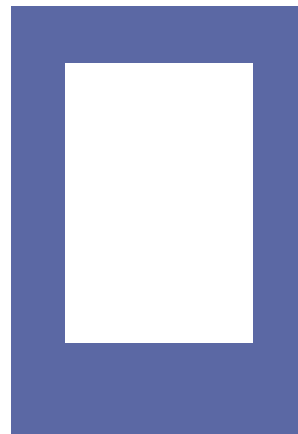
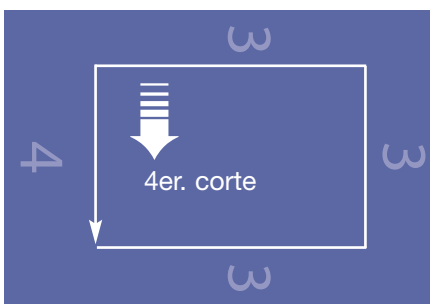


③



**NOTA:** Continúe cambiando los ropes de l fmitte antes de hacer cada corte.

④



### ■ MÁRGENES DESIGUALES corte una cartulina con márgenes desiguales, por ejemplo: 3.3.3 y 4.

Marcar en el dorso del cartón los anchos del margen en cada uno de los cuatro bordes como se muestra. Ponga el cartón debajo de la barra de corte.

- ① Ajuste el tope de anchura (azul) a la medida del borde de la parte izquierda del cartón (at 3 en este caso).  
Ajuste el tope de inicio de corte (verde) a la medida de la parte de arriba del cartón (at 3 en este caso).  
Ajuste el tope de final de corte (rojo) a la medida de la parte de abajo del cartón (a 4 en este caso).  
Haga el primer corte.  
Gire el cartón 90 en sentido contrario a las agujas del reloj.
- ② Ajustar el tope rojo a 3  
Haga un segundo corte - Gire el cartón 90 grados hacia la izquierda.
- ③ Ajustar el tope verde a 4  
Haga un tercer corte - Gire el cartón 90 grados hacia la izquierda.
- ④ Ajustar el tope verde a 3  
Ajustar el tope azul a 4  
Haga el último corte.

Refiérase a 'Ajustes adicionales de la guía de cartón' cuando corte grandes cantidades de cartones con márgenes desiguales.

# 6.2 Técnicas de corte de monturas 6.2

Necesitará

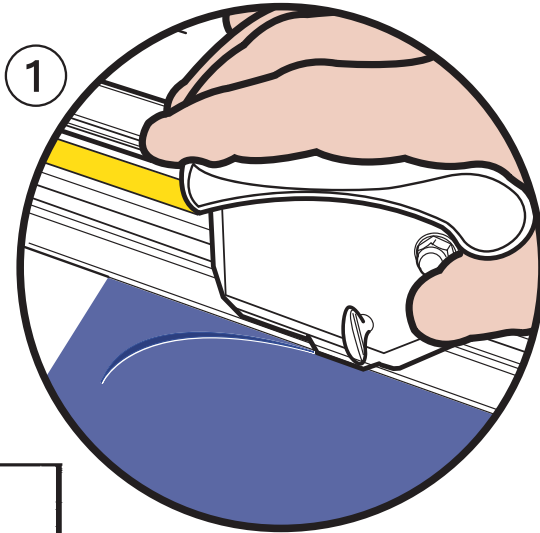
## Corte de “acanaladura” en V



3mm



Pencil



1

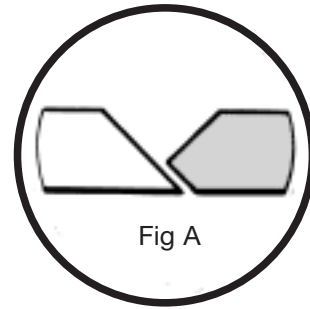
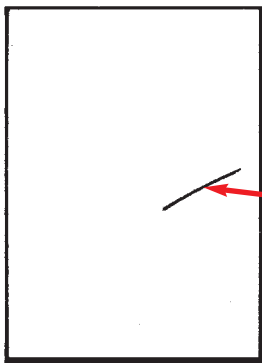
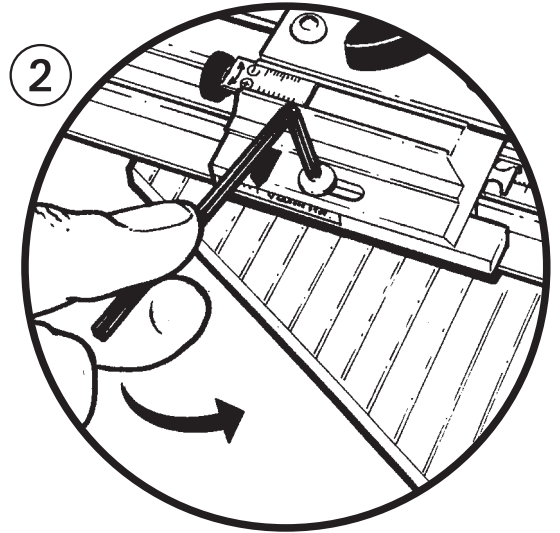


Fig A



línea marcada con el lápiz



2

## Corte de “acanaladura” en V

Marcar ligeramente con un lápiz dorso del cartón y cortar un paspartú. Retirar el paspartú y el recorte interior y conservar ambos.  
Retirar la base de corte.

Fijar Gllia de anchura adelante tanto como lo permita Tope de límite de acanaladura en “V”.  
Colocar el recorte interior [con la cara de color hacia arriba debajo de Barra de corte y contra Gllia de anchura.

- 1 Oprimir completamente la cuchilla en el borde de la pieza interior y hacerla pasar a través del cartón.  
Tener el cuidado de eliminar los recortes.  
Repetir la operación sobre los tres bordes del recorte interior.  
Colocar el recorte interior cara de color hacia abajo y situar, el paspartú sobre él, tomando como referencia la ligera marca del lápiz para colocar de nuevo las piezas de la misma manera.  
Sujetar con cinta la montura y el recorte interior juntos a la largo de la líneas de corte.

**NOTA:** Usar cinta delgada para que su espesor no afecte profundidad de la cuchilla.

Tomar el conjunto y cortar un paspartú dentro de la acanaladura en “V” siguiendo el método normal..

**CONSEJO:** Pruebe las cuchillas TECH S para cortar ranuras en V porque consiguen una ranura más recta en la mayoría de láminas.

### ■ CAMBIO DE LA ANCHURA DE LA ACANALADURA EN “V”

- 2 Para ampliar y profundizar la acanaladura en “V”. desplazar Gllia de anchura a una pequeña distancia de Barra de corte. Si Gllia de anchura se acerca a Barra de corte. Se reduciría la anchura de la acanaladura y ésta sería menos profunda. Si es excesivamente profunda, se deshilacharía el corte y perdería color en el centro y por eso, parte del bisel original ha de permanecer en el recorte interior [Fig A].

Aflojar el tornillo de cabeza hueca para soltar Tope de límite de acanaladura en “V”.  
Usando recortes interiores desperdiciados, experimentar con distintos ajustes de Gllia de anchura hasta que se seleccione una nueva anchura de corte.  
Sin mover Gllia de anchura, situar Tope de límite de acanaladura en “V” firmemente contra la base y bloquear.

# 6.3 Técnicas de corte de monturas 6.3

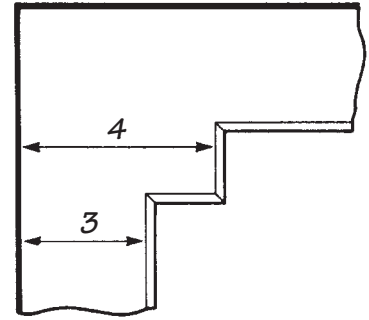
## Corte esquinas con saliente

Para cortar esquinas con saliente hay que hacer dos juegos de cortes.  
 Sólo se requieren dos medidas.  
 Ajuste el tope de anchura (azul) al 4  
 Ajuste el tope de inicio (verde) al 4  
 Ajuste el tope de final de corte (rojo) al 4

- Cortar los cuatro lados como para passepartout normal  
 Ajuste el tope de anchura (azul) al 4  
 Ajuste el tope de inicio (verde) al 4  
 Ajuste el tope de final de corte (rojo) al 4

- Cortar los cuatro lados como para passepartout normal y quite los recortes.  
 Para cortar doble esquina con saliente tiene que hacer tres juegos de cuatro cortes y se requieren tres medidas diferentes.

- ① Ajuste el tope de final de corte a las medidas de la tabla de abajo y haga cada juego de cortes de la manera normal se obtienen mejores resultados si se levanta la cuchilla para pasar el centro del cartón y se vuelve a reinsertar en el primer y segundo juego de cortes. Los recortes se sacan de una sola pieza excepto los pequeños trozos en las esquinas que quizás necesite sacarlas después del segundo juego de cortes.

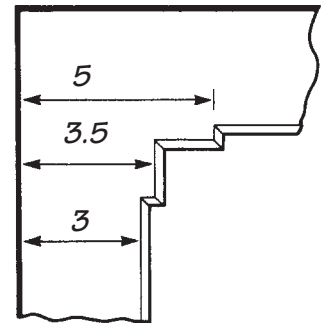


	Ajustar la guía de cartón a:	Ajustar el inicio de corte a:	Ajustar el tope de corte a:
	azul)	(verde)	(rojo)
Primer grupo de cortes	3.5	3.5	3.5
Segundo grupo de cortes	3.0	5.0	5.0
Tercer grupo de cortes	5.0	3.0	3.0

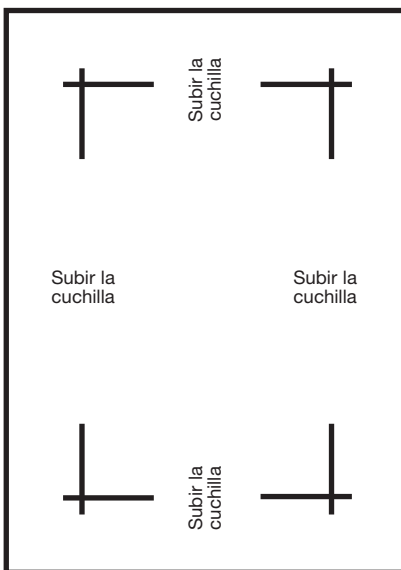
	azul)	(verde)	(rojo)
Primer grupo de cortes	3.5	3.5	3.5
Segundo grupo de cortes	3.0	5.0	5.0
Tercer grupo de cortes	5.0	3.0	3.0

- Subir la cuchilla

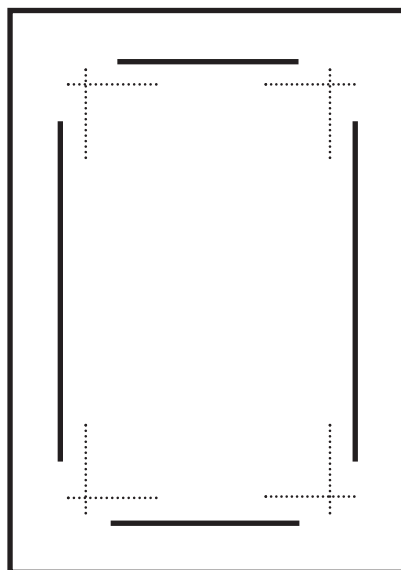
- Subir la cuchilla



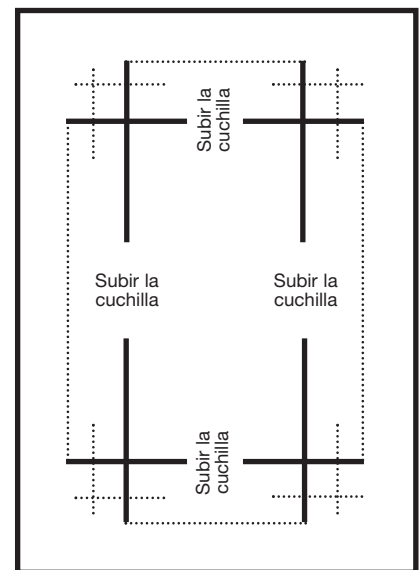
1



Primer grupo de cortes



Segundo grupo de cortes

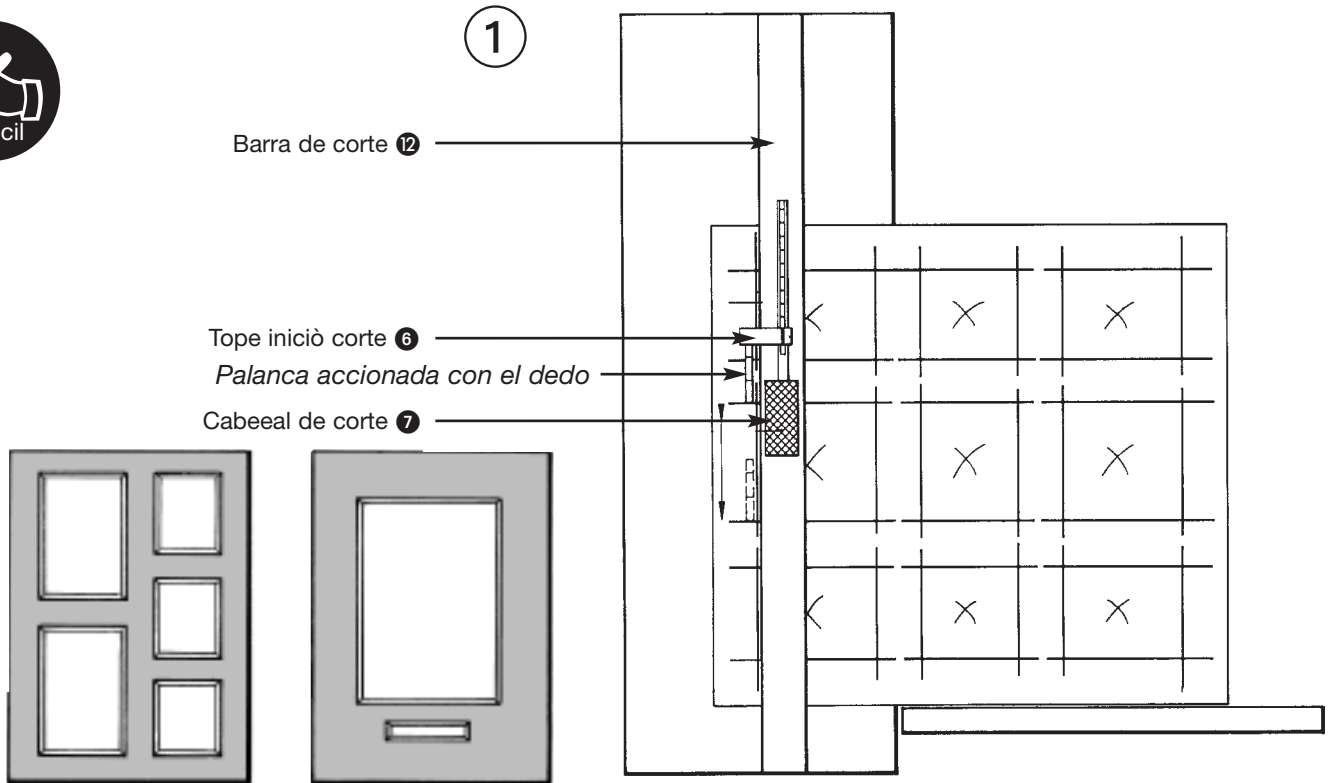


Tercer grupo de cortes

# 6.4 Técnicas de corte de monturas 6.4

Necesitará

## Corte de múltiples agujeros y recuadros para títulos



### ■ Corte de múltiples agujeros y recuadros para títulos

Con un poco de práctica, el tope inicio corte se puede usar con gran ventaja para cortar con precisión recuadros múltiples o recuadros a tanta distancia de los bordes del paspartú que queden más allá del alcance normal de los toques.

Marear con lápiz el dorso del cartón con la disposición requerida y marcar una cruz en cada supuesto agujero o usar otras marcas de identificación para asegurarse de que se cortan las líneas correctas y que el bisel se corta de forma correcta.

- 1 Colocar el cartón debajo de Barra de corte de forma que la cuchilla de bisel corte a lo largo de la línea marcada con el lápiz.

Fijar Tope inicio corte en un poco menos de cero.

Oprimir Palanca accionada con el dedo y mover Cabeceal de corte hasta que la punta de Palanca accionada con el dedo llegue a la línea horizontal del principio de un agujero marcado.

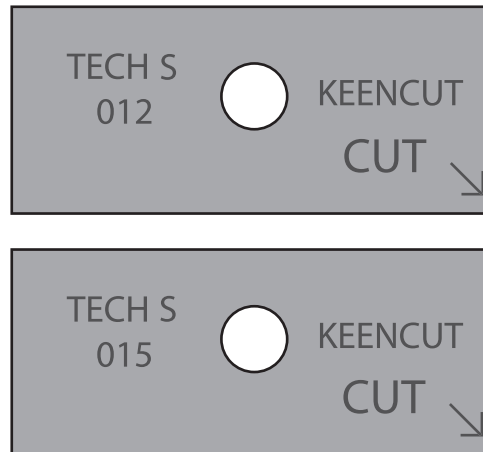
Insertar Cuchilla de bisel a fondo.

Cortar hasta que el filo de Palanca accionada con el dedo llegue a la línea horizontal en el extremo del agujero marcado.

Repetir la operación hasta completar todos los agujeros.

# 6.5 Técnicas de corte de monturas 6.5

## Cortar láminas gruesas



Cuando vaya a cortar láminas gruesas de hasta 3.500 micrones o 3,5 mm (9/64") use cuchillas TECH S 012 o TECH S 015, la diferencia entre estas dos cuchillas es sólo su grosor. Diferentes tipos o marcas de láminas pueden dar resultados diferentes, por lo que merece la pena experimentar un poco. Cuando use una cuchilla TECH S recuerde que sólo puede usarse la punta que indica la flecha grabada en la cuchilla.

Si ve que las dos cuchillas le dan resultados aceptables, sería mejor que usara la cuchilla TECH S 012, porque la cuchilla más fina atravesará más fácilmente la lámina. Si viera que la cuchilla se dobla o que la punta se rompe, cambie a la TECH S 015.

La profundidad de la cuchilla es incluso más importante cuando se cortan láminas gruesas. Compruebe siempre con un trozo de lámina que la cuchilla sólo se introduce en la lámina de deslizamiento 0,5-1 mm (de 1/64" a 1/32").

Las láminas gruesas normalmente se cortan del mismo modo que las láminas de grosor estándar pero hay dos técnicas que pueden ser útiles para preservar la calidad sobre todo con láminas duras.

### ■ CUANDO INICIE EL CORTE

Deslice el cabezal de corte hacia usted hasta que el indicador de inicio tenga 5-10 mm (1/4" -1/2") para moverse antes de tocar el borde de la lámina, hunda la cuchilla hasta la mitad de la lámina y luego corte hasta que el indicador de inicio toque, hunda del todo la cuchilla y continúe el corte.

Esta técnica reduce la presión necesaria para insertar la cuchilla en la lámina al hacerlo en dos fases.

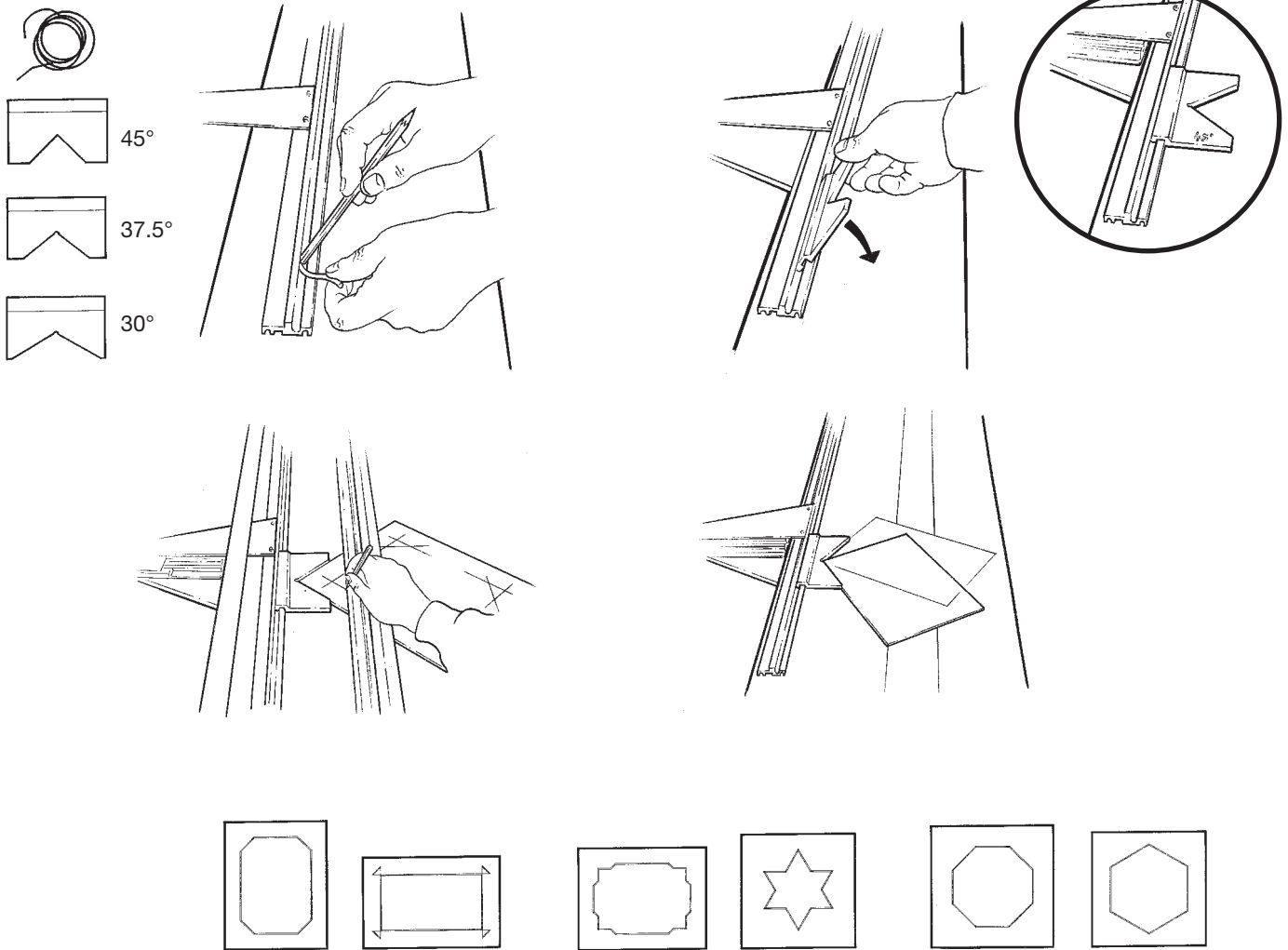
### ■ CUANDO INICIE EL CORTE

Deslice el cabezal de corte hacia usted hasta que el indicador de inicio tenga 5-10 mm (1/4" -1/2") para moverse antes de tocar el borde de la lámina, hunda la cuchilla hasta la mitad de la lámina y luego corte hasta que el indicador de inicio toque, hunda del todo la cuchilla y continúe el corte.

Esta técnica reduce la presión necesaria para insertar la cuchilla en la lámina al hacerlo en dos fases.

# 7.1 Accesorios opcionales 7.1

## Calibre de corte multiangular



### CALIBRE DE CORTE MULTIANGULAR

El calibre de corte multiangular facilitará los cortes en ángulo permitiendo producir cortes creativos. Los tres calibres permiten colocar el cartón con exactitud, marcar y cortarlo a ángulos de 30°, 37,5°, 45°, 52, 5° y 60°, facilitando el corte de hexágonos, octógonos, cartones con esquinas biseladas, etc.

### AJUSTE

Los tres calibres angulares incluyen un largo de cordón de goma de silicona, éste está ajustado a la guía de paspartús y sujeta los calibres en la posición exacta.

- ① Utilizando un objeto liso pero firme, introducir el cordón en la ranura y a continuación recortar los extremos.
- ② Introduzca el canto largo del calibre en la ranura a un ángulo de aproximadamente 45° y sujételo en posición.

### MARCADO

- ③ Una vez que haya decidido el diseño del corte, utilice la guía de paspartús para colocar el cartón y marcarlo.

- ④ **NOTA:** Cuando utilice los calibres de 30° y 37,5° el cartón puede colocarse en una de dos posiciones.

### CORTAR

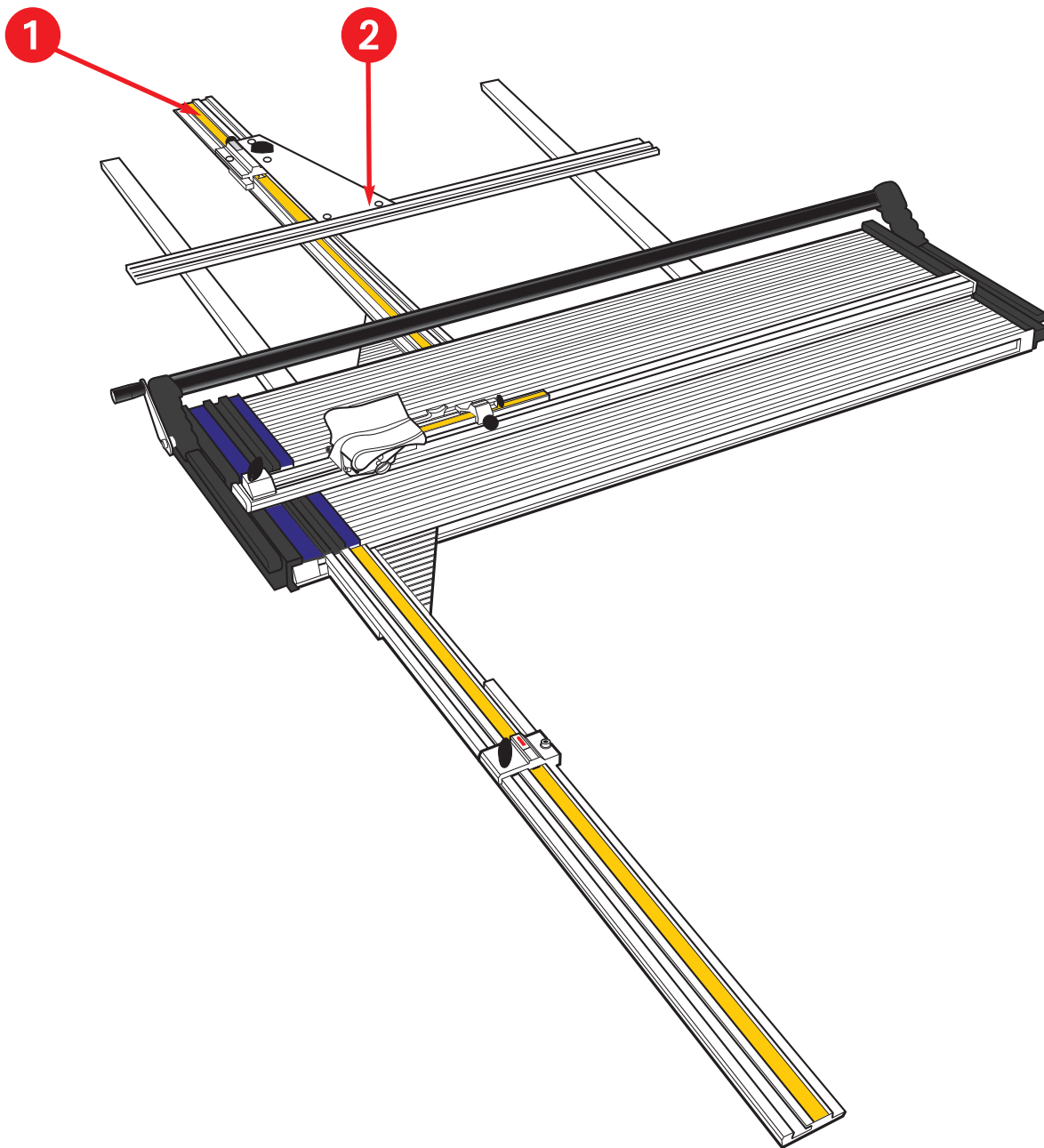
Ajuste el tope de límite de inicio de corte (verde) a cero.

Coloque el cartón debajo de la barra de corte, utilice de nuevo el calibre multiangular o la guía de paspartús para alinearlos listos para cortarlos.

Apriete la uña de inicio de corte y mueva el cabezal de corte hasta que la punta de la uña llegue a la línea al principio de la abertura marcada. Introduzca la cuchilla completamente, suelte la uña de inicio de corte y corte hasta que la uña llegue a la línea marcada al final de la abertura.

**NOTA:** Cuando utilice este método para determinar el inicio y el final del corte es necesario dejar un pequeño margen en las esquinas que no tengan 90° entre sí. Esto no debería ocasionar problemas con un poco de práctica.

### Kit de extensión para la guía de paspartús de 75 cm



#### KIT DE EXTENSIÓN PARA LA GUÍA DE PAsPARTÚS DE 75 cm

Esta compuesto por una guía de paspartús deslizable ① y dos brazos de extensión para la base para controlar un corte de hasta 75 cm desde la guía de paspartús. Incrementa la anchura eficaz de la base hasta 100 cm.

#### AJUSTE

Retire la guía de paspartús deslizable ① y la guía en T ②. Acople a la máquina la guía de paspartús deslizable de extensión y las extensiones de la base y vuelva a ajustar la guía en T.

- ① Consulte la sección "La alineación de la Barra en T de la guía" pero haga cualquier ajuste necesario usando las dos tuercas que hay bajo la guía de deslizamiento.

**NOTA:** Pudiera ser necesario calibrar el tope de límite de la guía de paspartús.

#### USO

Utilice la guía de paspartús como habitualmente, comprobando que el canto izquierdo del cartón esté siempre en contacto con la guía en T mientras corta.

FALLOS	CAUSAS Y SUGERENCIAS
<b>Superficie de montura deshilachada</b>	Cambiar la cuchilla Cambair el salvacurtes
<b>Cortes por excess o por defecto en algunas esquinas solamente</b>	Cartón no escuadrado Aplicar presión uniforme con la mano sobre el cabezi de corte Compruebe el tipo de cuchilla
<b>La máquina empiez acortar por defecto sin cambios aparenies</b>	El cartón no es de la misma textura Base de corte desgastada Cambiar la cuchilla Comprobar si hay cinta o recortes debajo de barra de corte Ajustar para cualquier espesor de cinta adhesive sobre el paspartú Compruebe el tipo de cuchilla
<b>Deformaciones al comienzo del corte</b>	Cuchilla lijada a demasiada profundidad Cambair la cuchilla Evitar toda presión con la mano sobra la manecilla Juego lateral en el cabezal de la contadora aujustario No soltar la palanca tope inició corte hasta que haya penelrado completamente la cuchilla Compruebe el tipo de cuchilla
<b>La cuchilla no se expulsa</b>	Empujar la cuchilla hacia adelante e intentar de nuevo

FALLOS	CAUSAS Y SUGERENCIAS
<b>La cuchilla no corta hasta el ùllimo corte</b>	Cuchilla desgasada
<b>La cuchilla no corta uniformemente</b>	Cambiar la cuchilla Ajustar la profundidad de la cuchilla Evitar toda presión sobre la manecilla Compruebe el tipo de cuchilla
<b>Movimiento no uniforme del cabezal de corte</b>	Limpiar y lubricar barra de corte segun las instrucciones Ajustar el deslizamiento de la cabeeal decorte sobre barra de corte Compruebe el tipo de cuchilla
<b>Linea cortada no es recta</b>	Cambiar La cuchilla presión desigual con fa mano sobre No aplicar presión sobre la manecilla Cuchllia demasiado delgada el paspartù Compruebe el tipo de cuchilla
<b>El cartón no se corta en centro del corte</b>	Evitar la aplicación de toda presión sobre la manecilla al cortar ya que haria que barra de corte se curvase hacia arriba en el medio la caul alectaria la linea de corte y la sujeción
<b>No se sujeta el cartón</b>	Comprobar la separación entre barra y Elevador de la barra de corte Inspeccionar la banda de caucho de agarre de debajo de barra de corte Comprobar si hay cinta o recortes debajo de barra de corte

**IMPORTANTE** Al primer sintoma de delecto de corte cambiar la cuchilla. Elajustede profundidad debe hacerse una vez cambiada la cachilla nueva.

## ■ MANTENIMIENTO

Su cortadora es una máquina fabricada a precisión y si adopta una regular y simple rutina su maquina le dark muchos atlos de servicio preciso y seguro.

Aleje todos los liquidos (incluyendo té y café) lejos de la máquina, si se derraman estropearán et funcionamiento de la máquina.

Polvo/aspire diariamente, para manchas dificiles utifice detergents mezciado primero con agua y aplicado sobre un trapo.

Cubra la máquina por la noche con un plástico o con una tela.

Si necesita mover la máquina del banco de trabajo cuando no la utifice, póngata plana o si Gene que dejaria de pie sujete et Final de cone y utifice una goma elástica muy fuerte para fijar et cabezal de cone.

Luego levántela sobre la pane de arriba y apótela sobre un soporte estable.

**Nota:** Deberia evitarse dejarla de pie pero si se hace con cuidado no sufrirá nungún petjuicio.

En et caso de que se ensuciase mucho puede utilizar cualquier disolvente para limpiaria pero aplique et disolvente sobre un paño, no directamente a la máquina, siga las instrucciones de seguridad del disolvente.

No pernita et contacto del disolvente con cualquier parte de la máquina que sea de plástico o tenga algo impreso.

## ■ LIMPIEZA Y LUBRICACIÓN DE LA BARRA CORTADORA

Como ya se ha explicado anteriormente, debe limpiar las dos barras guías usando un trapo con disolvente pero tenga cuidado y no deje que el disolvente entre en contacto con la escala medidora. Lubríquela usando vaselina o una grasa consistente. De nuevo, aplíquela a un trapo y luego unte con ella las barras guías. No le aplique demasia da grasa. Sólo se necesita una fina capa.

El aceite se puede usar figeramente en las bisagras y en los pivotes del elevador de la barra de corte.