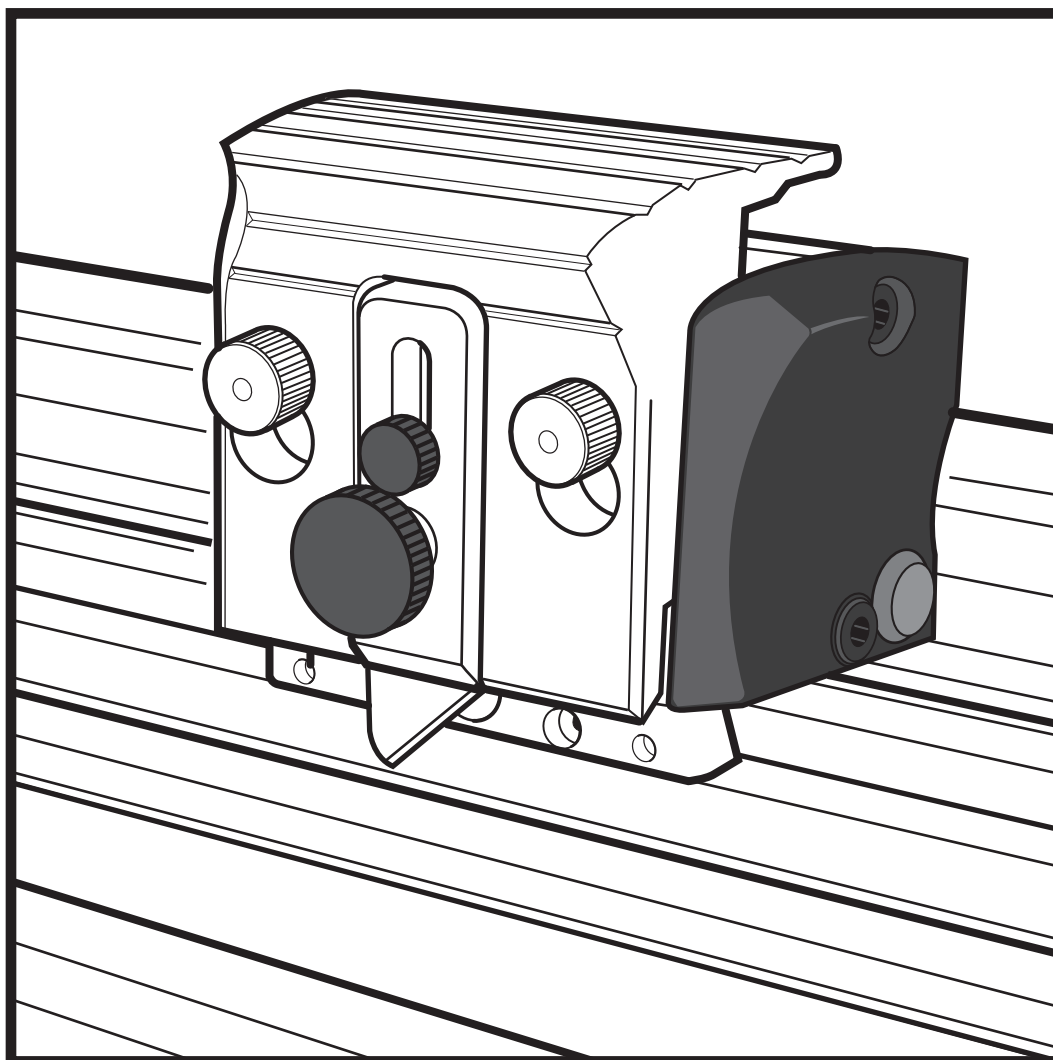


Sabre Series 2

Conception inspirée - Technique de précision

INSTRUCTIONS

Nous vous remercions d'avoir choisi Keencut Sabre Series 2. Tous les efforts ont été faits pour vous fournir un outil de précision sur mesure avec la promesse de nombreuses années de bons et loyaux services. De façon à obtenir les avantages maximum de votre machine, veuillez lire ces instructions attentivement. Pour des conseils, une assistance ou un remplacement de pièce, veuillez prendre contact avec votre distributeur ou avec Keencut.



1 Table des matières

2 Préparatifs à l'installation

- 2.1 Recommandations d'installation
Securite

3 Installation

- 3.1 Lames de découpe et porte-lames
- 3.2 Remplacer le porte-lame
- 3.3 Insérer la lame Graphik

4 Fonctionnement

- 4.1 Coupe de plastiques durs, couper du carton mousse en PVC
- 4.2 Levier de mise à l'équerre en aluminium (Option)
- 4.3 Utiliser le cutter Rotary
- 4.4 Remplacer la lame Rotary
- 4.5 Porte-lame pour Medium Duty

5 Maintenance

- 5.1 Nettoyage et lubrification - (note d'avertissement)
Ajustage des paliers lisses de la tête de découpe

2.1 Préparatifs à l'installation 2.1

MODE D'EMPLOI DE LA MACHINE DE COUPE POLYVALENTE

■ Il est essentiel d'utiliser l'outil la Machine de coupe polyvalente sur une surface plate pour obtenir des coupes précises. Une surface de table gauchie ou bombée peut provoquer une torsion dans l'outil la Machine de coupe polyvalente, entraînant ainsi une coupe courbe.

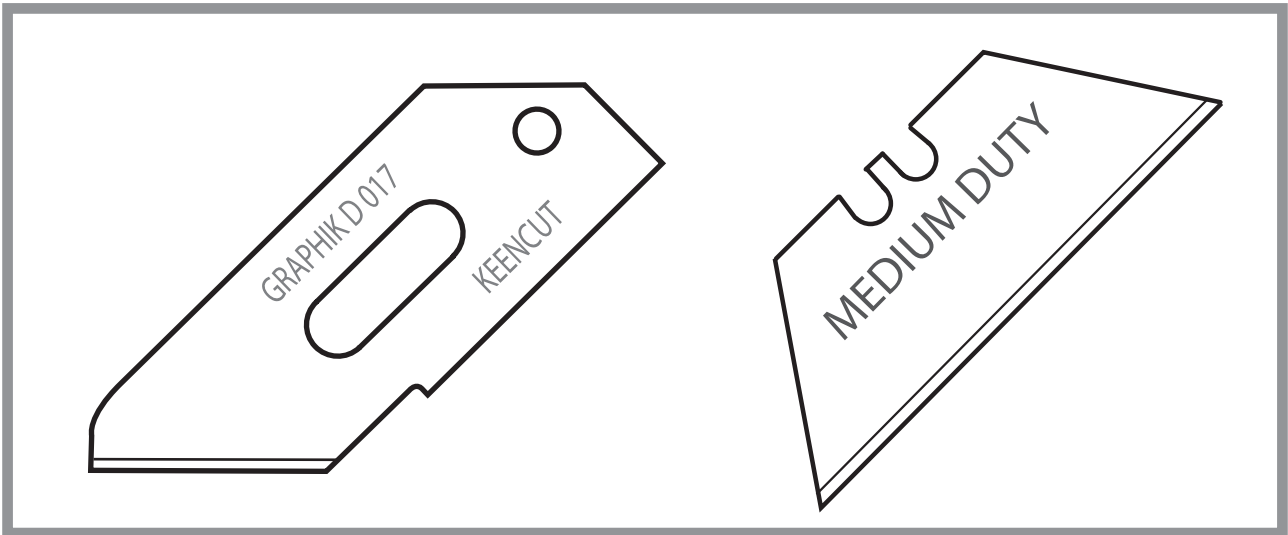
SECURITE

- La lame doit être enlevée avant de déplacer, nettoyer ou soulever la machine de coupe.
- Ne posez pas les doigts près de la lame pendant l'utilisation de la machine.
- N'utilisez pas la machine de coupe si le bloc de découpage ou la barre de découpage semblent endommagés.

LAMES ET PORTE-LAME

Le modèle Sabre Series 2 est doté d'une toute nouvelle tête de coupe qui offre un contrôle fiable de la profondeur de la lame et ne nécessite pas d'appliquer une forte pression verticale de la main lors de la coupe des matériaux rigides comme le carton mousse ou les plaques de PVC. Ce système permet une coupe constante et en douceur de la plupart des matériaux souples employés dans les industries graphiques et de signalisation.

L'outil de coupe Sabre Series 2 a été conçu pour découper plusieurs types de plaques d'une épaisseur de 10 mm à l'aide d'une lame standard type Medium Duty. Les matériaux d'une épaisseur maximale de 13 mm peuvent être découpés avec les lames GRAPHIK D 017 disponibles.

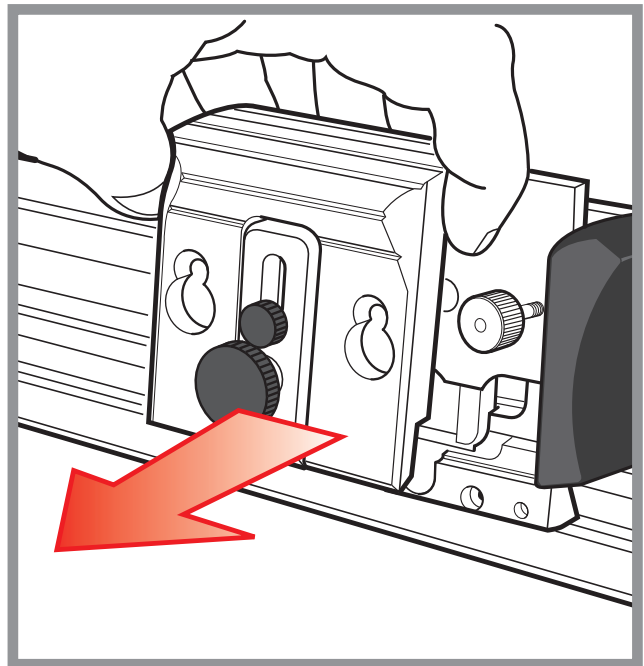
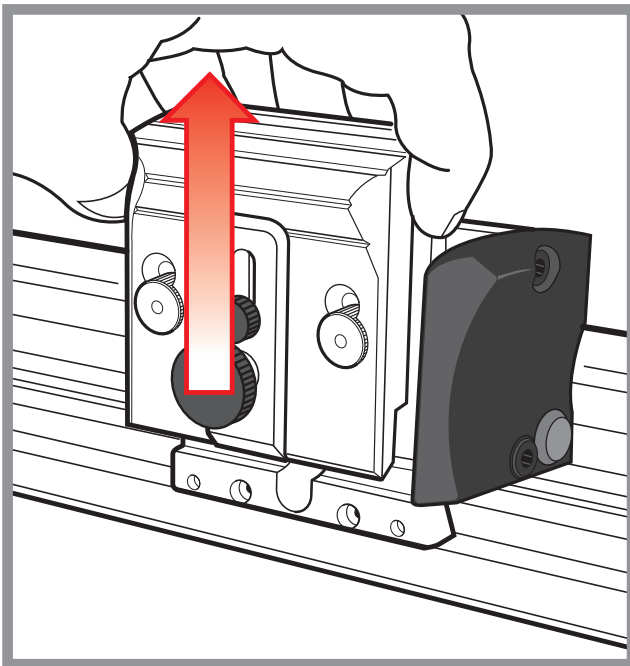
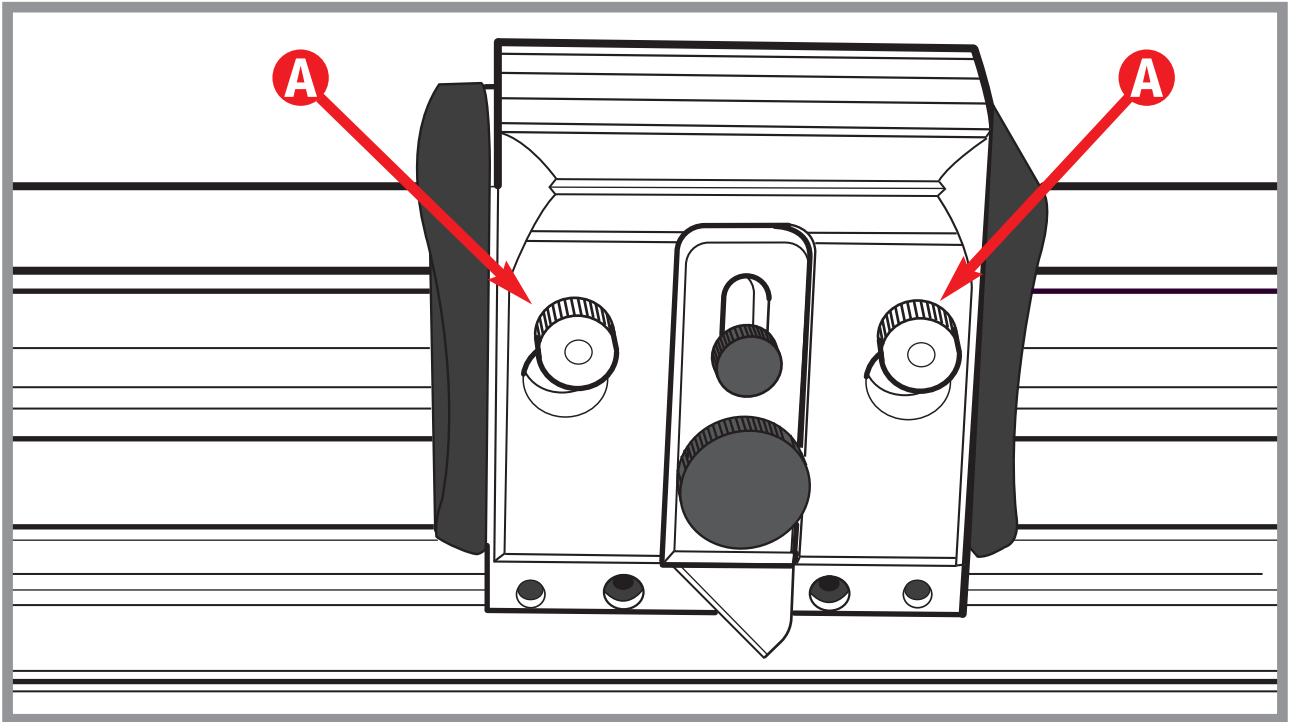


Il faut tenir compte de la dureté de la plaque à découper et de l'épaisseur maximale. Les matériaux plus durs comme le PVC devrait idéalement être coupés avec la lame Graphik et à une épaisseur maximale de 6 mm, tandis que les matériaux plus légers comme les plaques à noyau de mousse peuvent être coupés en utilisant toute la profondeur de la lame employée.

REEMPLACER LE PORTE-LAME

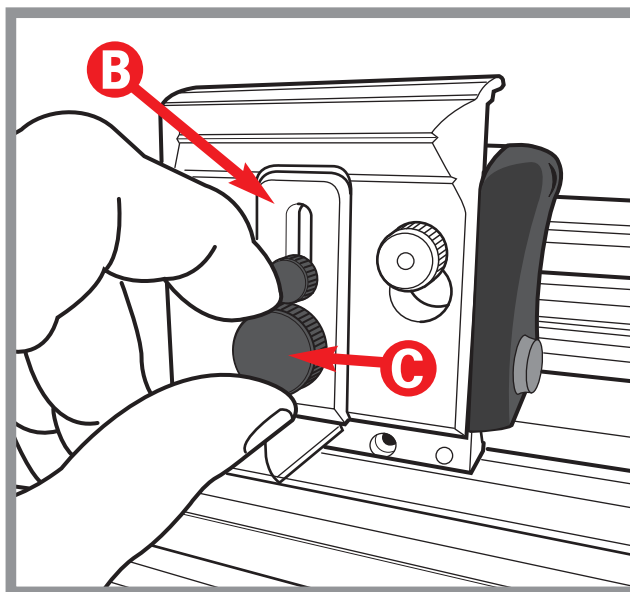
Avant de retirer le porte-lame, assurez-vous que la lame a été retirée ou protégée (selon le type).

Desserrer both of le petit bouton molleté "A" d'environ deux tours, élever le porte-lame jusqu'à ce que les boutons soient alignés sur les trous du porte-lame puis tirer vers soi pour relâcher. Inverses la procédure pour fixer un porte-lame sur la tête de coupe.



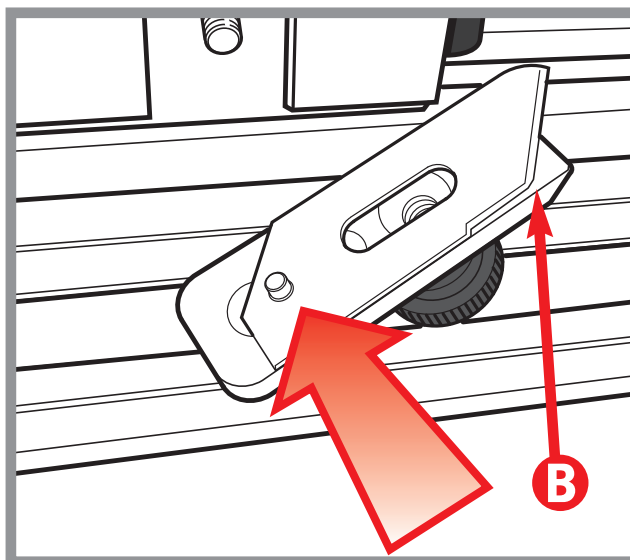
INSERER LA LAME GRAPHIK ET REGLER L'ÉPAISSEUR

Retirer la plaque de fixation de la lame "B" en déserrant le gros écrou de fixation noir "C", s'il y a une lame en place dans le porte-lame elle sortira avec la plaque de fixation magnétique "B". Vous remarquerez mécanisme d'ajustement de l'épaisseur de la lame que le que le petit bouton noir glisse librement le long de sa fente et que la pointe surélevée sur sa face inférieure se loge dans le petit trou de la lame GRAPHIK.

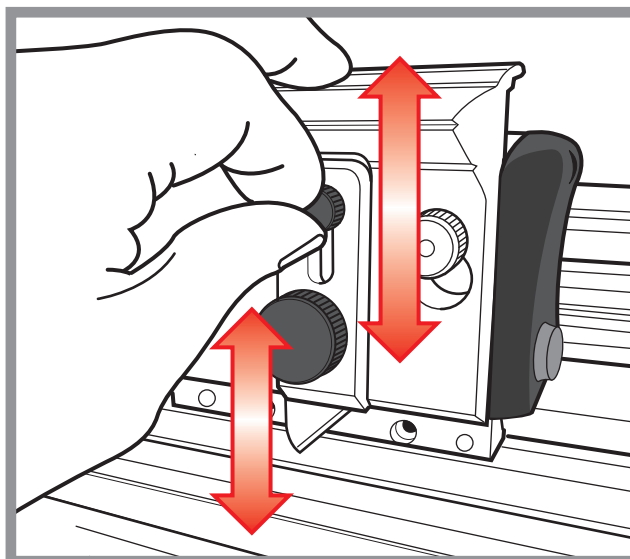


S'assurer qu'il n'y a pas de débris sur la face inférieure de la plaque de fixation, en particulier autour de l'aimant, avant de placer la nouvelle lame. La lame peut être positionnée sur la plaque de fixation, de l'un des deux côtés ce qui permet à la lame de travailler de gauche à droite ou de droite à gauche.

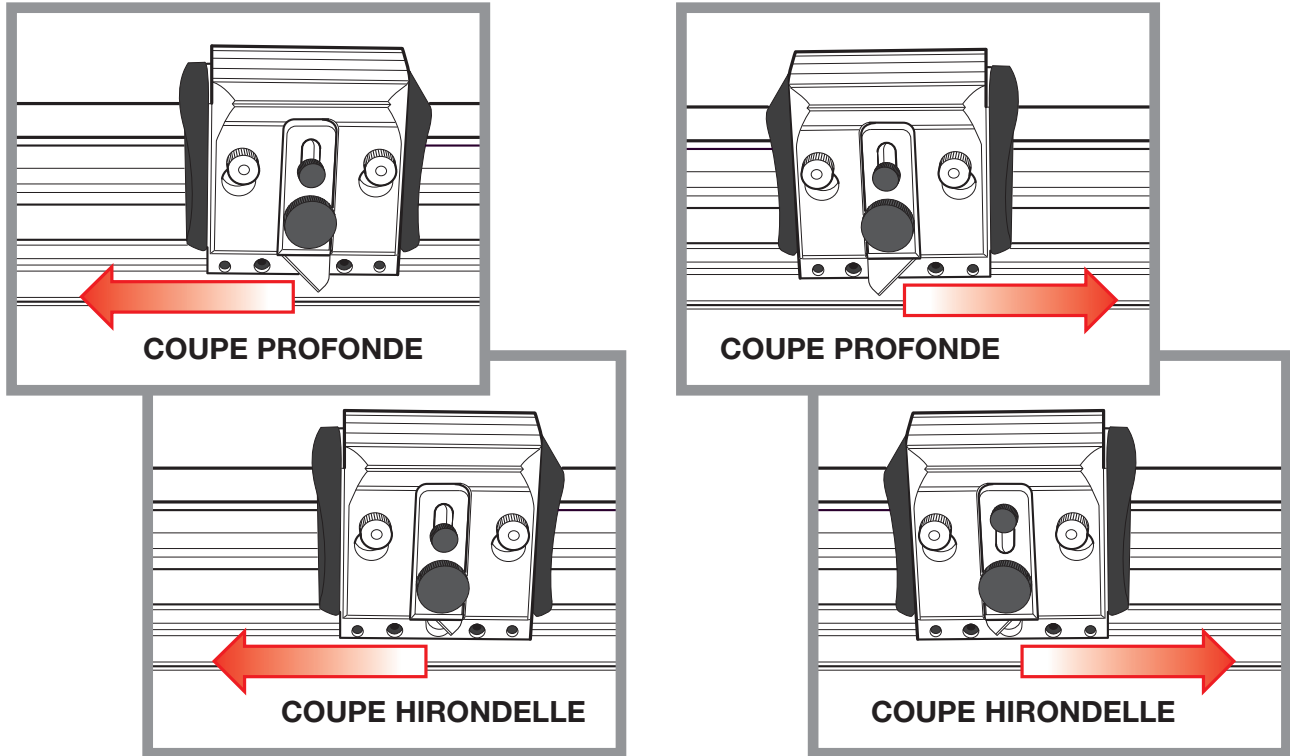
Maintenir la plaque de fixation en place sur le porte-lame et serrer le bouton de serrage en s'assurant que la lame est correctement logée dans son emplacement.



Avant de serrer l'écrou de fixation l'épaisseur de la lame peut être ajustée en glissant le pommeau d'ajustement en haut et en bas pour rétrécir ou étendre la lame. Il est souhaitable de régler l'épaisseur de telle sorte que le minimum nécessaire de la lame soit exposé pour pouvoir couper dans le matériau, car cela demande beaucoup moins d'effort et produit une coupe plus nette.



La tête de coupe VA (mouvement vertical) porte deux cutters qui peuvent être changés et utilisés indépendamment l'un de l'autre. Chacun des porte-lames GRAPHIK standard réglés pour couper différentes épaisseurs et dans les deux directions simplement en ajustant ou en retournant la lame dans le porte-lame. vous pouvez aussi pousser ou tirer la tête de coupe pour votre propre confort.



Une fois la lame placée, déplacer la tête de coupe au début de la coupe, appuyer sur le porte-lame et pousser ou tirer pour couper. Seule une légère pression du doigt est habituellement nécessaire pour appuyer sur le porte-lame donc l'essentiel de votre effort peut être utilisé pour pousser la lame dans le matériau.

COUPE DE PLASTIQUES DURS

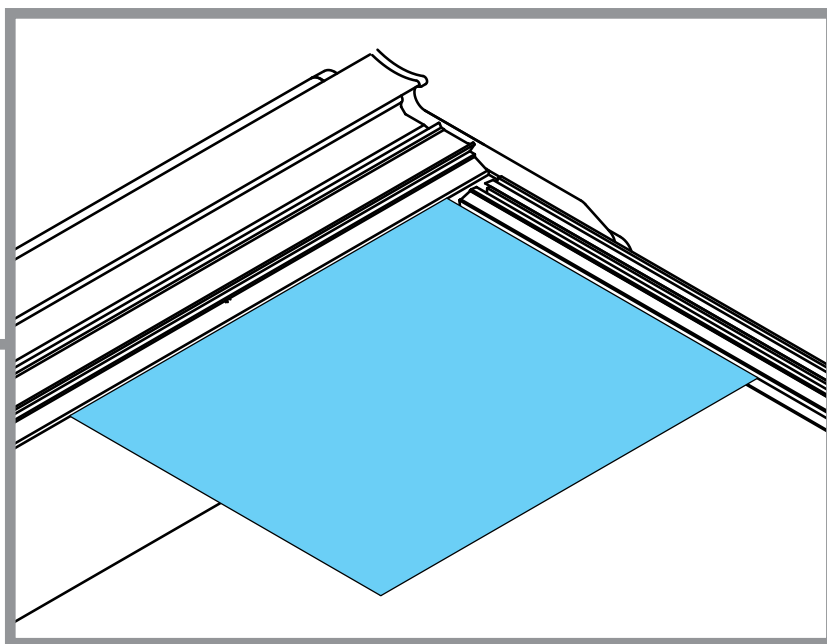
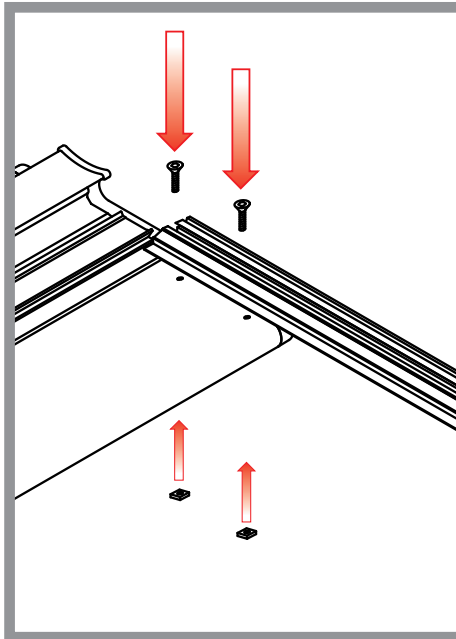
De nombreux plastiques durs comme l'acrylique peut être rainuré et aligné à la main ou sur l'arête d'un banc (se protéger les yeux et les mains). L'arrête arrière de la lame GRAPHIK peut être utilisée comme lame à rainurer, placer la feuille de plastique dans le cutter et faire reculer la lame sur la surface en appliquant une pression vers le bas sur le porte-lame, il sera utile de rainurer un certain nombre de fois certains plastiques avant de les aligner.

COUPER DU CARTON MOUSSE EN PVC

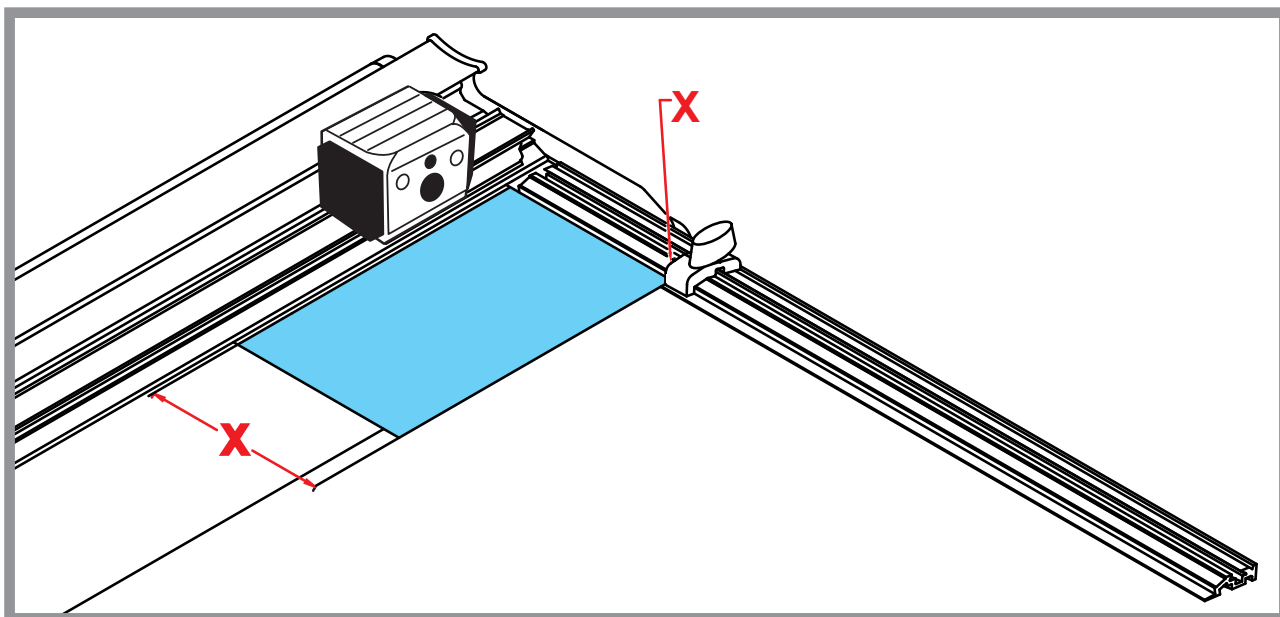
Le PVC est un matériau très rigide et durable, pour obtenir une arrête droite et régulière couper le matériau lentement, si l'on coupe trop vite le matériau accroche et l'on obtient une arrête dentelée et irrégulière. Des performances considérablement meilleures sont obtenues avec des cartons provenant d'une pièce chaude, si l'on stocke les cartons dans une pièce non chauffée en hiver ils deviennent plus difficiles à couper et plus le carton est froid plus il faudra les couper lentement.

LEVIER DE MISE A L'EQUERRE EN ALUMINIUM (OPTION)

Fixez le levier de mise à l'équerre à l'aide des deux vis et écrou fournis. Lorsque vous serrez les vis, vérifiez que le levier est perpendiculaire au bord de coupe en utilisant un morceau de papier ou de carton découpé à 90° comme indiqué.



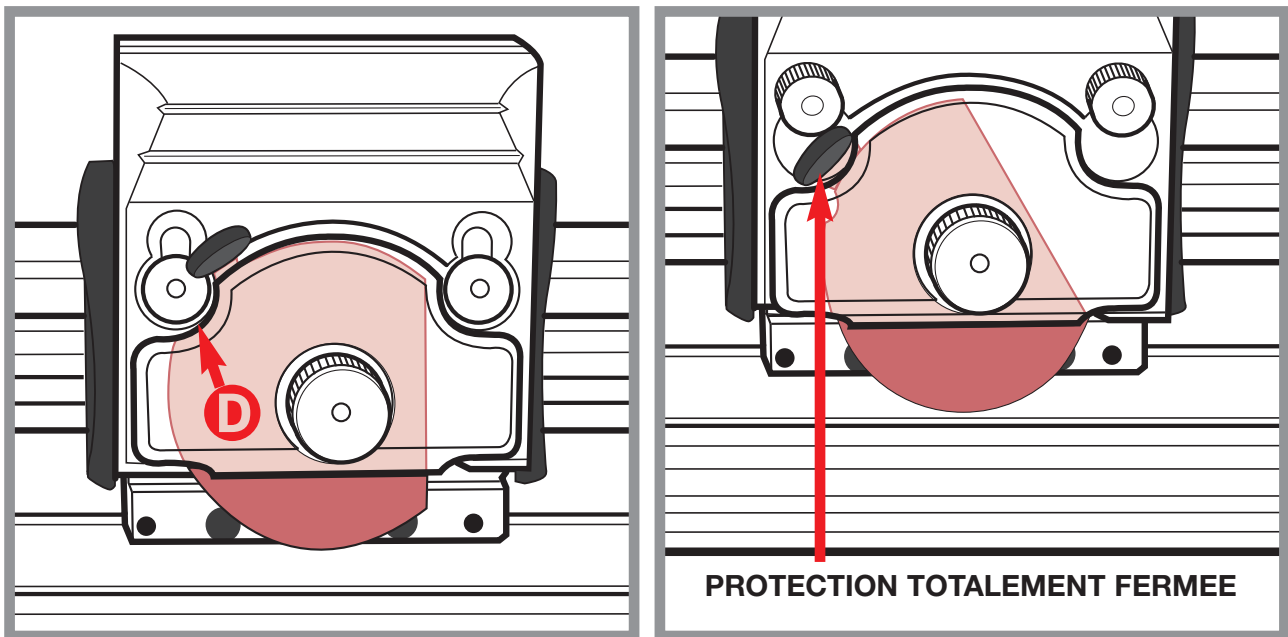
Pour fixer les échelles à la position correcte, placez un morceau de carton sur le levier de mise à l'équerre et faites glisser la butée de mesure sur le coin arrière et fixez-la en position. Découpez le carton en appuyant sur la lame et en l'entraînant régulièrement à travers le carton. Mesurez la largeur du carton, et fixez l'échelle de mesure pour qu'elle mesure la dimension au niveau de la butée.



LE CUTTER ROTARY

Le porte-lame Rotary fourni avec la machine est utilisé pour couper les textiles, les papiers fins et autres matériaux minces, il utilise une lame circulaire pour appuyer sur la surface du textile qui est maintenu sur une bande plastique encastrée à la base de la machine.

La protection en plastique route de la lame protège la lame et la rend sûre à manipuler, toutefois, il faut être très prudent car la lame est très affûtée. La protection doit être retirée pour que le porte-lame puisse être placé ou retiré, pour ce faire aligner la corne "D" dans la protection en plastique route avec le trou gauche pour relâcher et placer/retirer le porte lame normalement..



UTILISER LE PORTE-LAME ROTARY

Placer le matériau à couper sur la machine et abaisser le porte-lame. Faire tourner la prise de protection dans le sens des aiguilles d'une montre pour révéler la lame. Appliquer une pression vers le bas sur le porte-lame tout en tirant la lame de coupe le long du matériau par un mouvement continu.

Certains matériaux se couperont mieux si une base plus rigide en plastique est utilisée à la place de la bande plastique encastrée machine. L'acrylique fonctionne bien, utiliser une pièce d'au moins 15 cm (6") de large et suffisamment longue pour supporter la longueur de coupe complète du matériau, le placer sous le porte-lame avec le matériau par dessus, régler les molettes d'inclinaison si nécessaire et couper normalement. Relâcher la pression sera nécessaire avec une base plastique plus rigide.

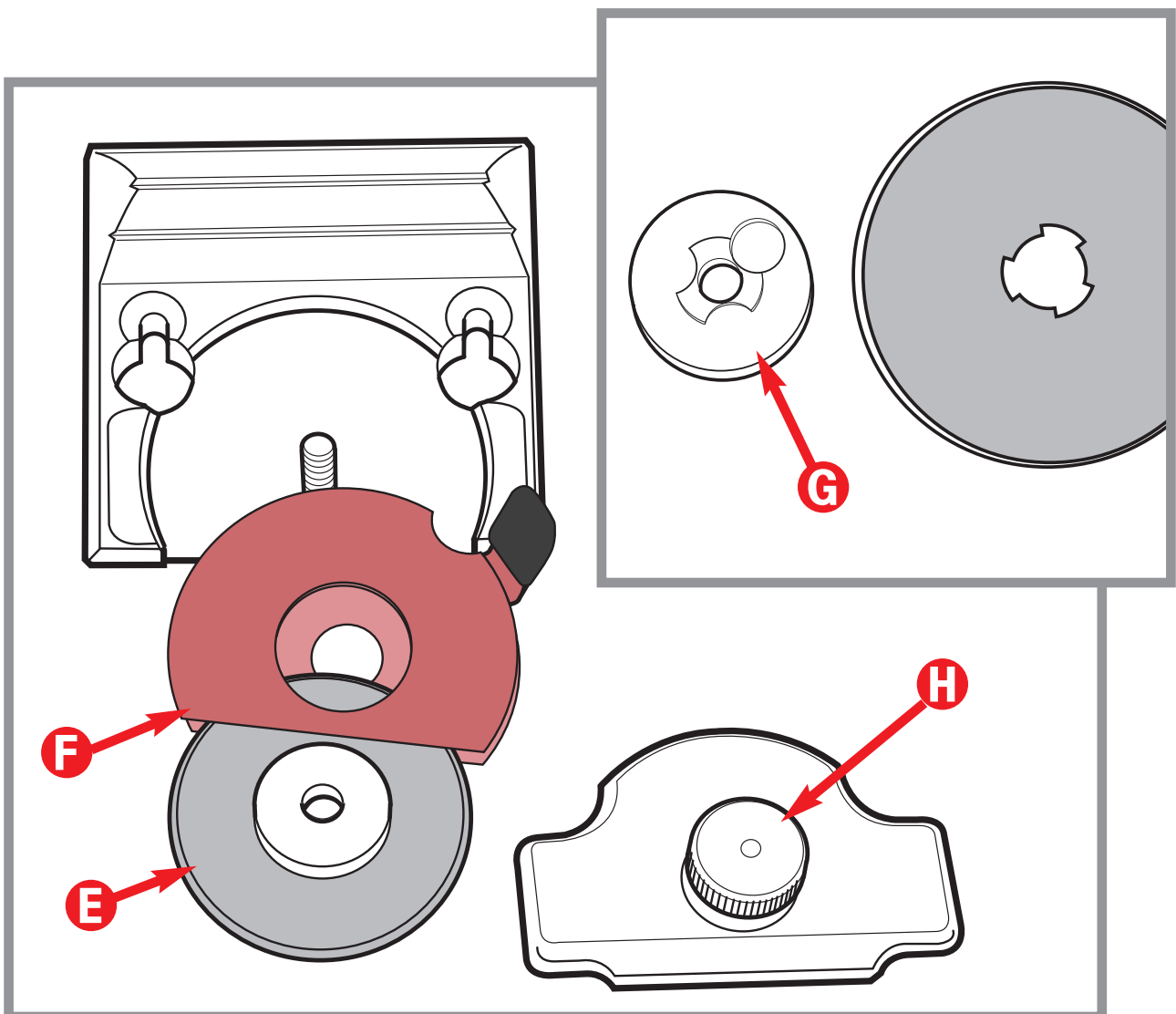
Les lames circulaires sont extrêmement tranchantes - porter des gants de protection et manipuler avec précaution.

- Les lames circulaires sont extrêmement tranchantes - porter des gants de protection et manipuler avec précaution.

Dévissez la molette de fixation "H" pour relâcher la plaque de fixation, puis retirer avec précaution la lame avec la protection rouge et le bossage central de la lame.

Séparer la lame "E" de la protection rouge "F" et éjecter le bossage central magnétique "G", il convient d'être extrêmement prudent, la pointe d'un crayon peut être utilisée pour aider à éjecter le bossage free de la lame. S'assurer qu'il n'y a pas de débris collés au bossage magnétique ou à tout autre composants, utiliser la procédure inverse pour installer la nouvelle lame.

A la première utilisation, vérifier que la lame pivote, si tel n'est pas le cas cela indique que la molette de fixation "H" est trop serrée ou qu'il y a des débris à l'intérieur.

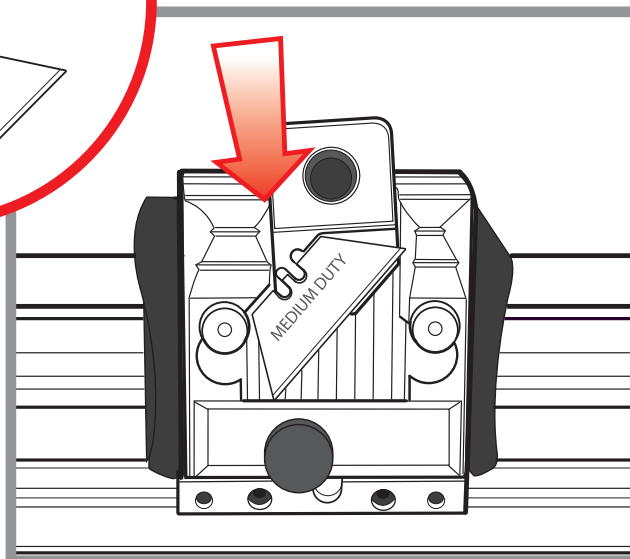
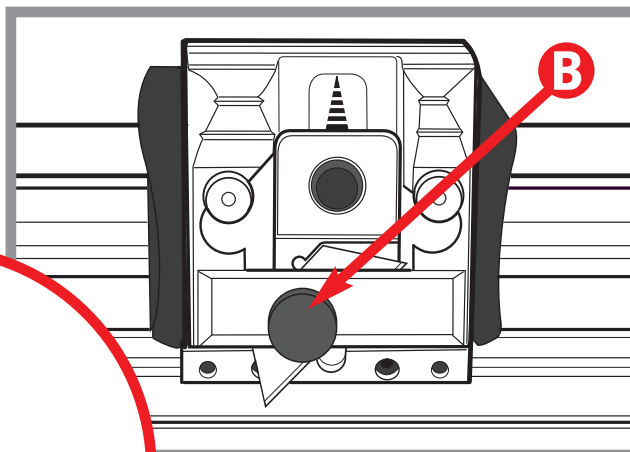
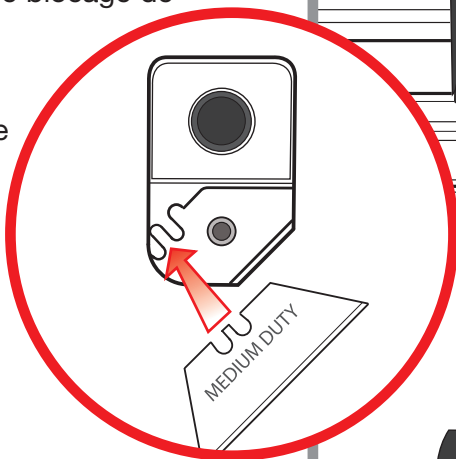


PORTE-LAME POUR TRAVAUX MOYENS

Montage de la lame.

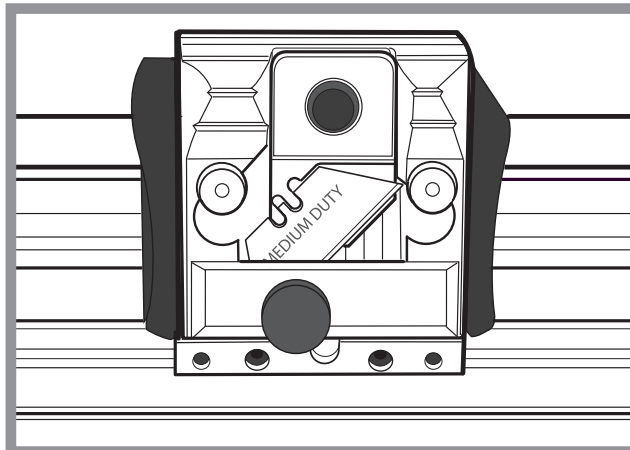
Démonter le guide magnétique de lame en déverrouillant la molette de blocage de la lame " **B**".

Placer la lame sur le guide en veillant à ce que les encoches de la lame soient correctement placées et que la face arrière de la lame soit à plat sur le guide.



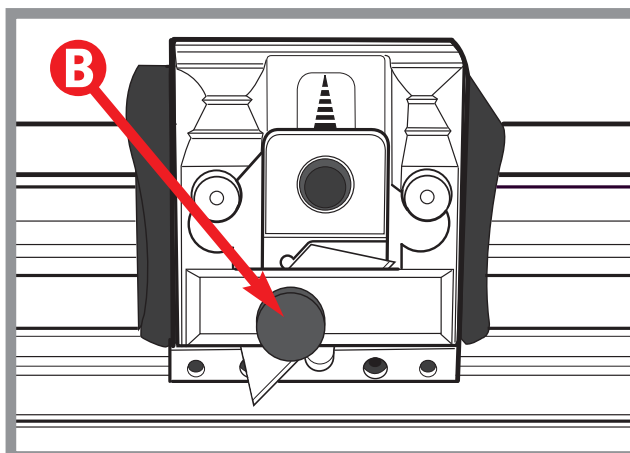
Abaisser le guide de la lame en position en poussant la lame derrière la barre de blocage.

Régler la hauteur du guide de lame pour obtenir la profondeur de lame voulue et serrer la vis de blocage de la lame " **B**".



Les meilleurs résultats seront obtenus en plaçant la lame de sorte que la profondeur de coupe soit juste suffisante pour trancher le matériau.

Le porte-lame " Graphik " est recommandé pour la découpe de matériaux plus résistants comme le PVC et les matériaux d'épaisseur maximum de 13 mm .



NETTOYAGE ET GRAISSAGE

Nous vous recommandons de placer une feuille de protection contre la poussière sur l'outil de coupe si vous ne l'utilisez pas pendant une longue période. Dans tous les cas, nettoyez régulièrement avec un chiffon sec ; pour enlever les taches résistantes, utilisez un chiffon humidifié avec un peu d'eau/détergent.

Si la glissière de la tête de coupe doit être lubrifiée, utilisez une bombe de pulvérisation de silicone ou une éponge imprégnée de silicone.

- N'utilisez pas d'huile ou de white spirit pour lubrifier ou nettoyer l'outil de coupe; certains composants et roulements en plastiques pourraient être endommagés.

ROULEMENTS DE LA TÊTE DE COUPE

Les roulements commandant le coulissement de la tête de coupe sont fabriqués en polymère de haute qualité et en utilisation normale dureront pendant très longtemps. A mesure qu'ils se stabilisent en position, vous pourrez constater l'apparition d'un petit jeu latéral ; celui-ci peut être supprimé en serrant les deux vis de réglage.

Placer la partie longue de la clé Allen de 2 mm fournie dans l'une des deux vis et très graduellement les serrer avec une main tout en déplaçant la tête de coupe de haut en bas du porte-lame de l'autre main **!**. Une fois que le mouvement de serrage commence à serrer, desserrer le moins possible de sorte que la tête de coupe glisse juste aisément.

Répéter pour l'autre vis, un réglage plus fin sur chaque vis pourra être nécessaire pour parvenir à un mouvement de glissière sans aucun jeu.

