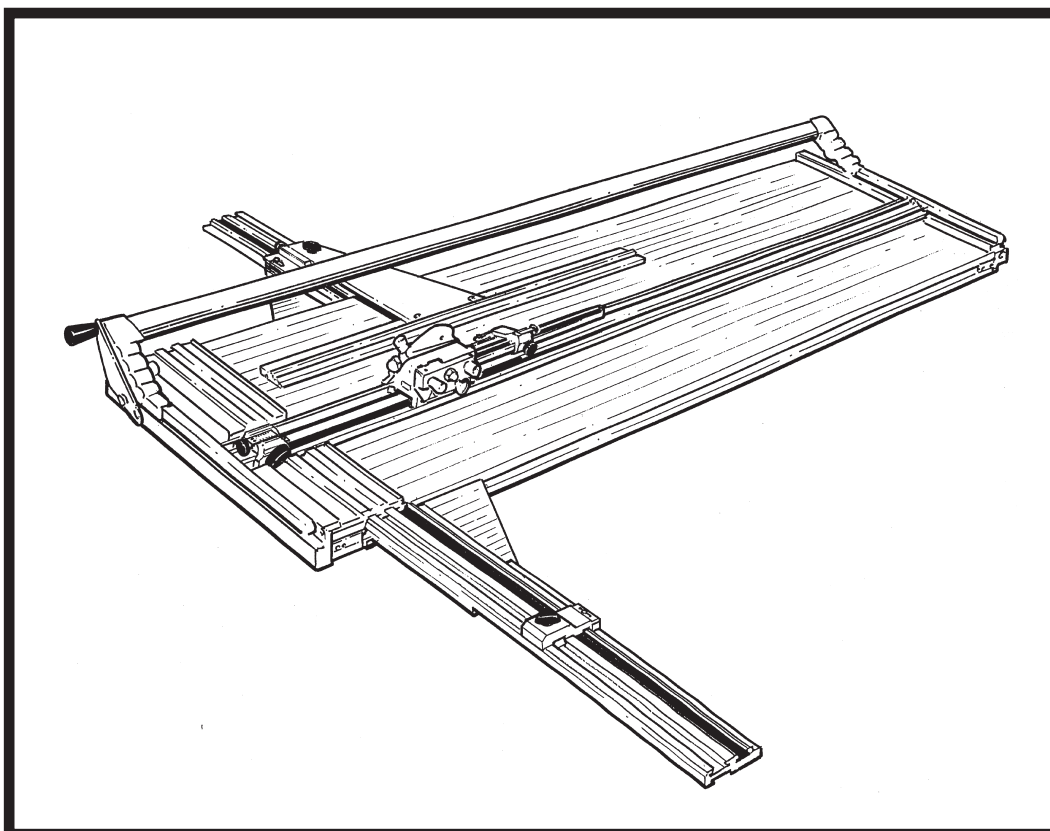




# ULTIMAT GOLD

*Inspired Design – Precision Engineering*

① MANUALE DI ISTRUZIONI



Keencut Limited, Baird Road, Willowbrook Industrial Estate, Corby, Northants, ENGLAND NN17 5ZA.  
Telephone: 01536 263158 Fax: 01536 204227 E-mail: [info@keencut.co.uk](mailto:info@keencut.co.uk)  
[www.keencut.co.uk](http://www.keencut.co.uk)

## 2 Identificazione

- 2.1 Descrizione della ULTIMAT GOLD

## 3 Preparazione

- 3.1 Procedura di montaggio della ULTIMAT GOLD
- 3.2 Tipi di lama
- 3.3 Accessori aggiuntivi della Guida del Margine (optional)

## 4 Funzionamento

- 4.1 Taglio del cartone secondo le dimensioni volute
- 4.2 Impostazione dell'arresto di fine corsa del braccio di misurazione
- 4.3 Regolazione della profondità di taglio della lama
- 4.4-4.4.1 Taglio obliquo
- 4.5-6 Calibrazione degli arresti di fine corsa

## 5 Manutenzione

- 5.1 Squadatura
- 5.2 Allineamento della guida per il passe-partout
- 5.3 Rimozione della riga di inizio del taglio
- 5.4 Regolazione degli appoggi scorrevoli della testa di taglio

## 6 Tecniche di taglio

- 6.1 Taglio di margini disuguali
- 6.2 Taglio di una scanalatura a "V"
- 6.3 Taglio di passe-partout con angoli rientranti
- 6.4 Taglio di più finestre e di riquadri per i titoli

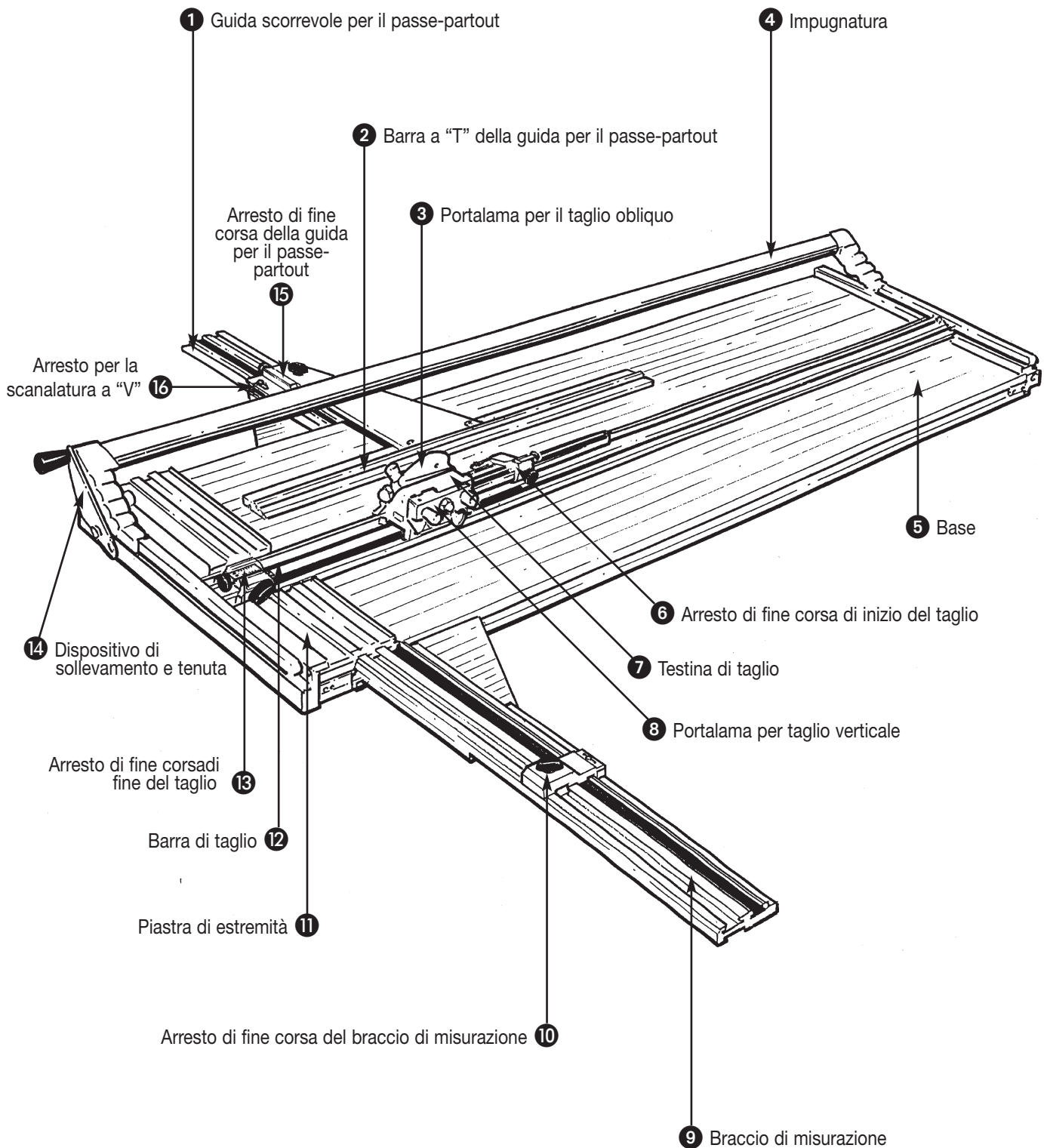
## 7 Accessori opzionali

- 7.1 Dispositivo di taglio multi-angolo
- 7.2 Kit di estensione della guida per il passe-partout 75cm

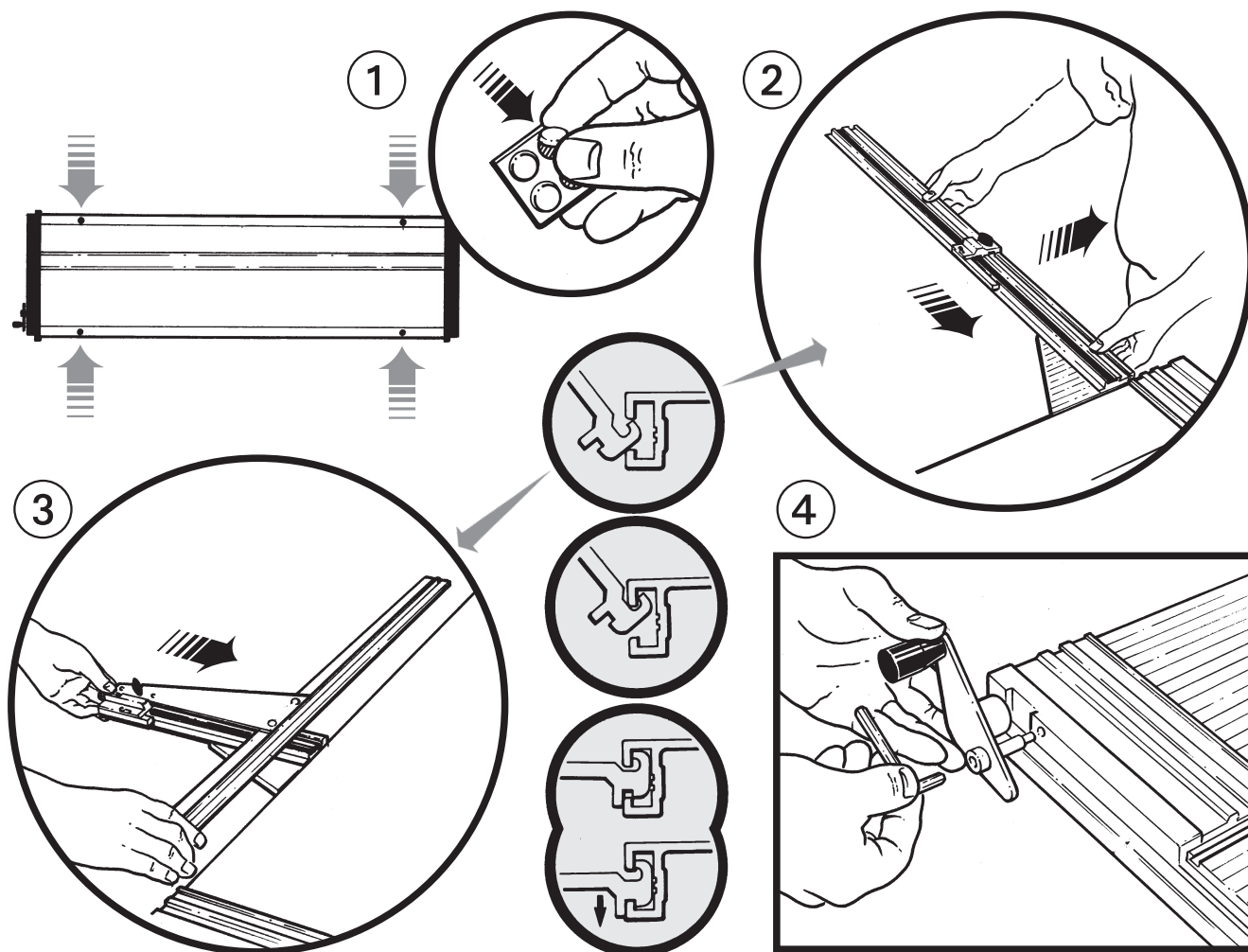
## 8 Analisi dei problemi e loro rimedio

- 8.1 Analisi dei problemi e manutenzione

## Descrizione della ULTIMAT GOLD



## PROCEDURA DI MONTAGGIO DELLA ULTIMAT GOLD



## ① PROCEDURA DI MONTAGGIO DELLA ULTIMAT GOLD

- ① **I PIEDINI DI GOMMA** sono dotati sul retro di uno strato autoadesivo. Posizionarli sul lato inferiore della base come illustrato, non sulla piastra di estremità.
- ② **IL BRACCIO DI MISURAZIONE** viene usato per tagliare il passe-partout secondo le dimensioni volute e può essere rimosso per il taglio obliquo.

*Tenere il braccio di misurazione a 45 gradi rispetto alla base e oltre la piastra di estremità.*

Presentare il braccio di misurazione nella fenditura presente sul bordo della base.

Inserire il braccio di misurazione nella fenditura della base con un movimento verso l'alto e abbassare il braccio di misurazione nella posizione orizzontale.

Sollevare l'estremità di destra del braccio di misurazione e farla scivolare verso di sé.

Per rimuovere il braccio di misurazione, seguire le precedenti istruzioni in senso inverso.

- ③ **La barra a "T" della guida per il passe-partout** viene usata per il taglio obliquo e può essere tolta quando viene tagliato il passe-partout secondo le dimensioni volute.

Agganciare la guida scorrevole per il passe-partout nella fenditura della base.

Controllare che la guida scorrevole per il passe-partout sia allo stesso livello della base. Se necessario e possibile regolare a tal fine la vite di plastica e il controdado posti sulla parte inferiore della guida scorrevole.

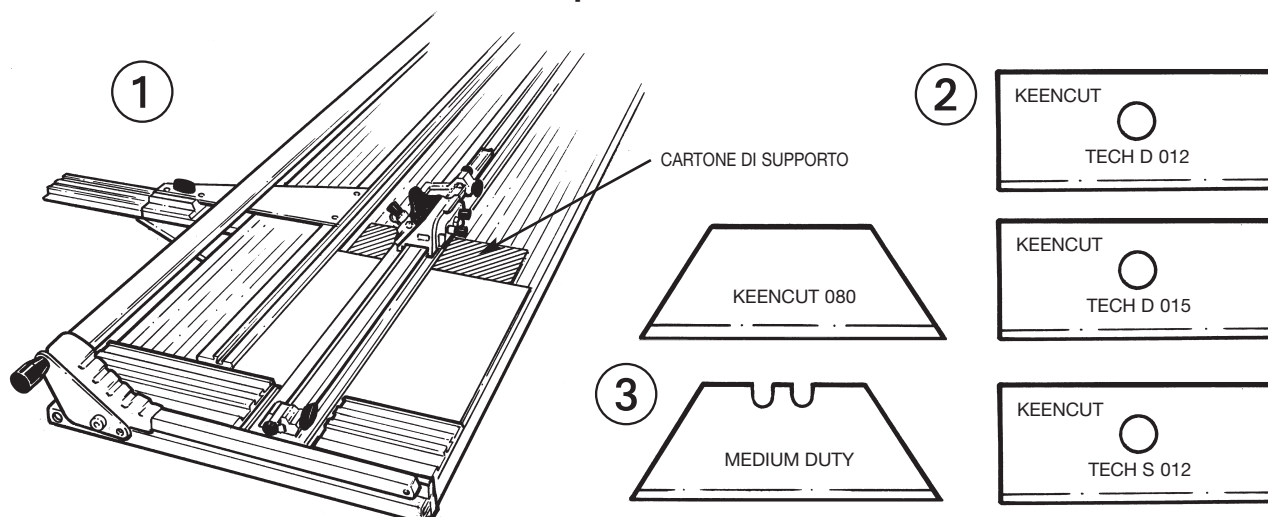
Allentare il bullone con la testa ad alette della barra a "T" e farlo scorrere nella guida scorrevole per il passe-partout, serrandolo quindi di nuovo. Per rimuovere la guida per il passe-partout quando il cartone per il passe-partout viene tagliato secondo le dimensioni volute, fare scivolare la barra a "T" dalla guida scorrevole per il passe-partout o sganciare la guida scorrevole completa.

- ④ **IL DISPOSITIVO DI SOLLEVAMENTO E TENUTA** viene usato per sollevare e sostenere la barra di taglio al di sopra della base in modo che quando viene posizionato il cartone per il passe-partout per effettuare il taglio o quando viene regolata la barra a "T" della guida per il passe-partout sia possibile avere tutte e due le mani libere.

Posizionare il dispositivo di sollevamento e tenuta e montare la vite nel foro filettato e serrarla usando la chiave a brugola da 4 mm.

**CHIAVE:** ① Guida scorrevole per il passe-partout ② Barra a "T" della guida per il passe-partout ⑤ Base ⑨ Braccio di misurazione  
⑪ Piastra di estremità ⑭ Dispositivo di sollevamento e tenuta.

## Tipi di lama



## ① PREPARAZIONE Tipi di lama

- ① **IL CARTONE DI SUPPORTO** viene usato sotto il cartone del passe-partout quando viene effettuato il taglio obliquo, in modo da ottenere un taglio preciso e netto. Usare a tale scopo un normale cartone per passe-partout ma evitare di usare un tipo di cartone denso come quello dotato di strato interno nero.

Per le sue dimensioni, usare una larghezza di 15 cm e una lunghezza pari all'intera lunghezza di taglio della Ultimat, o almeno 5 cm maggiore del passe-partout più lungo che si dovrà tagliare

*Durante l'impiego, assicurarsi che il cartone di supporto abbia il lato bianco rivolto verso l'alto e sostituirlo quando si nota che la superficie comincia ad essere danneggiata.*

- **LE LAME** sono uno dei componenti più critici della macchina e bisogna assicurarsi sempre che la lama usata sia del tipo più adatto per il lavoro da svolgere. Per il taglio obliquo è necessario usare una lama che sia stata sottoposta a molatura di precisione e successiva affilatura, la cui superficie sia libera da olio (molte lame vengono confezionate dopo averle rivestite con un sottile film di olio di protezione) e da ogni traccia di corrosione. Sono molto importanti anche la durezza e robustezza della lama.

Tutti questi fattori fanno aumentare il costo di produzione delle lame di alta qualità, tuttavia le lame di basso prezzo non possono offrire garanzie di qualità per i risultati ed è pertanto probabile che siano causa di sprechi maggiori.

<b>TECH D 012</b>	doppio filo molato, spessore di 0,30 mm (filo a coltello)	Lama per tagli di tipo generale sulla maggior parte dei cartoni per passe-partout (ne vengono fornite alcune insieme alla macchina).
<b>TECH D 015</b>	doppio filo molato, spessore di 0,38 mm (filo a coltello)	Come regola generale, la TECH D 015 è più indicata per materiali spessi morbidi, le lame TECH S sono migliori per i cartoni più duri, come il cartone per la conservazione, mentre la 012 viene utilizzata per cartoni di spessore inferiore a 3mm e la 015 per quelli di spessore superiore a 3mm.
<b>TECH S 012</b>	filo singolo molato, spessore di 0,30 mm (filo a scalpello)	Data la vasta gamma di tipi e spessori dei cartoni per passe-partout disponibili, le suddette informazioni sono da intendersi esclusivamente come linee guida. È importante eseguire test di prova per individuare la lama con il miglior rendimento per i singoli casi.
<b>TECH S 015</b>	filo singolo molato, spessore di 0,38 mm (filo a scalpello)	Se occorrono dei campioni di lame, contattare direttamente la Keencut che ne invierà gratuitamente una piccola quantità. Saremmo interessati ai risultati che vengono ottenuti con esse!

- ② **LE LAME PER IL TAGLIO OBLIQUO** usate con la Ultimat sono di forma rettangolare e ve ne sono di quattro tipi.

**Nota bene:** quando vengono usate le lame Tech S 012 è possibile usare solo la punta che è indicata sulla lama stessa.

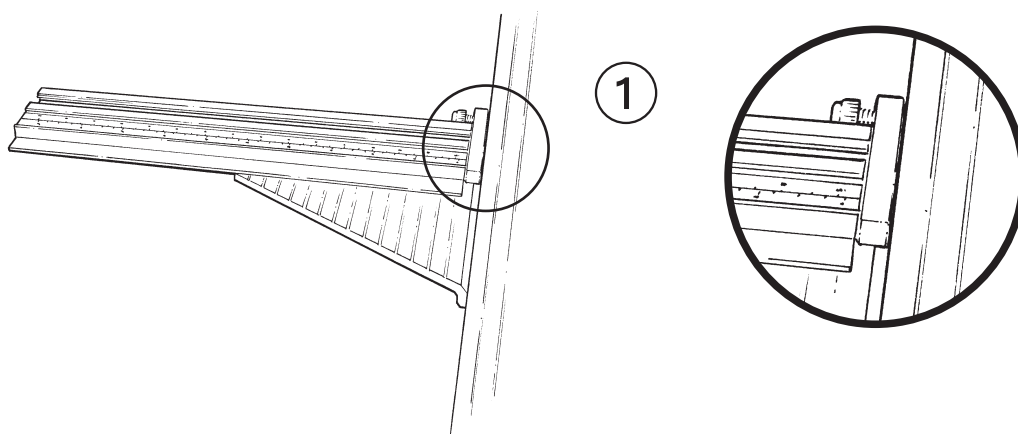
- **LA PROFONDITÀ DI TAGLIO DELLA LAMA** è critica per il taglio obliquo. Se il taglio è troppo profondo si produce un inceppamento, mentre nel caso contrario la lama non raggiunge l'altro lato del cartone né i tagli si incontrano negli angoli. La punta della lama deve potere tagliare il cartone ce da parte a parte e penetrare nel cartone di supporto per una profondità di circa 0,5-1,0 mm. La procedura di regolazione viene spiegata più avanti.
- **L'INCEPPAMENTO** avviene quando all'inizio di un taglio obliquo viene prodotto un taglio curvato. Questo è causato dal piegarsi o da un movimento di lato della lama quando viene spinta dentro il cartone di supporto. La lama ritorna allora, anche con azione a molla, nella sua corretta posizione quando comincia a spostarsi lungo il taglio.
- **LA PREVENZIONE** di questo problema viene trattata nella sezione "Analisi dei problemi e loro rimedio" a pagina 12.

- ③ **IL TAGLIO VERTICALE** viene eseguito usando una normale lama trapezoidale, che è più massiccia (0,43 mm) e per il taglio verticale ha una tendenza minore a distorcersi in confronto alle lame rettangolari.

In generale (ad eccezione delle cornici a graffe), purché il bordo sia dritto, a squadra e preciso, la qualità di finitura del taglio è meno critica che con il taglio obliquo, per cui si potrà usare una lama "per uso generale e servizio medio" meno costosa. Per ottenere i migliori risultati usare lame le "Keencut 080".

La profondità di taglio della lama è importante. Quanto più si estende la punta della lama oltre il cartone del passe-partout tanto più difficile diventa effettuare il taglio.

### Accessori addizionali della Guida del Margine (optional)



#### ① PREPARAZIONE Accessori addizionali della Guida del Margine (optional)

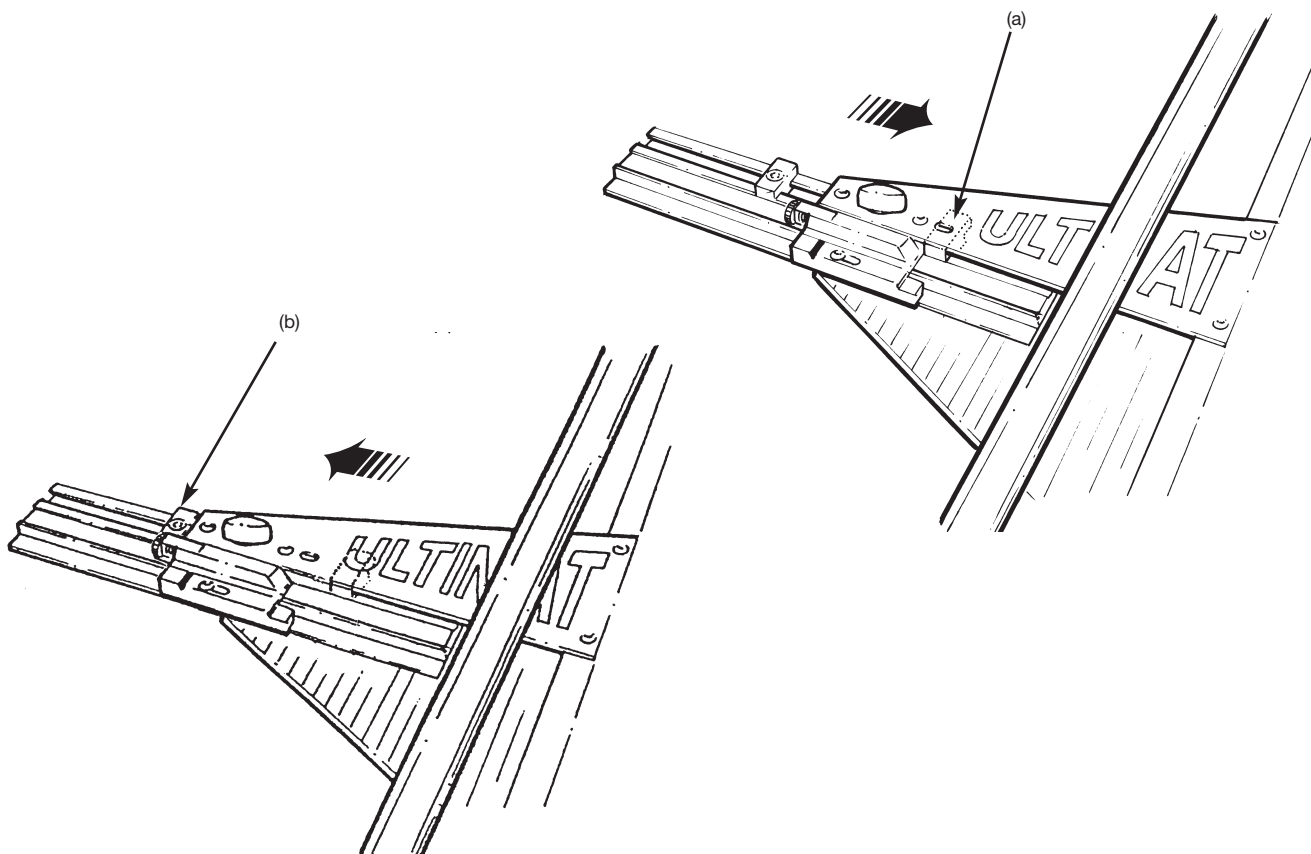
##### Dispositivo di bloccaggio della Guida del Margine

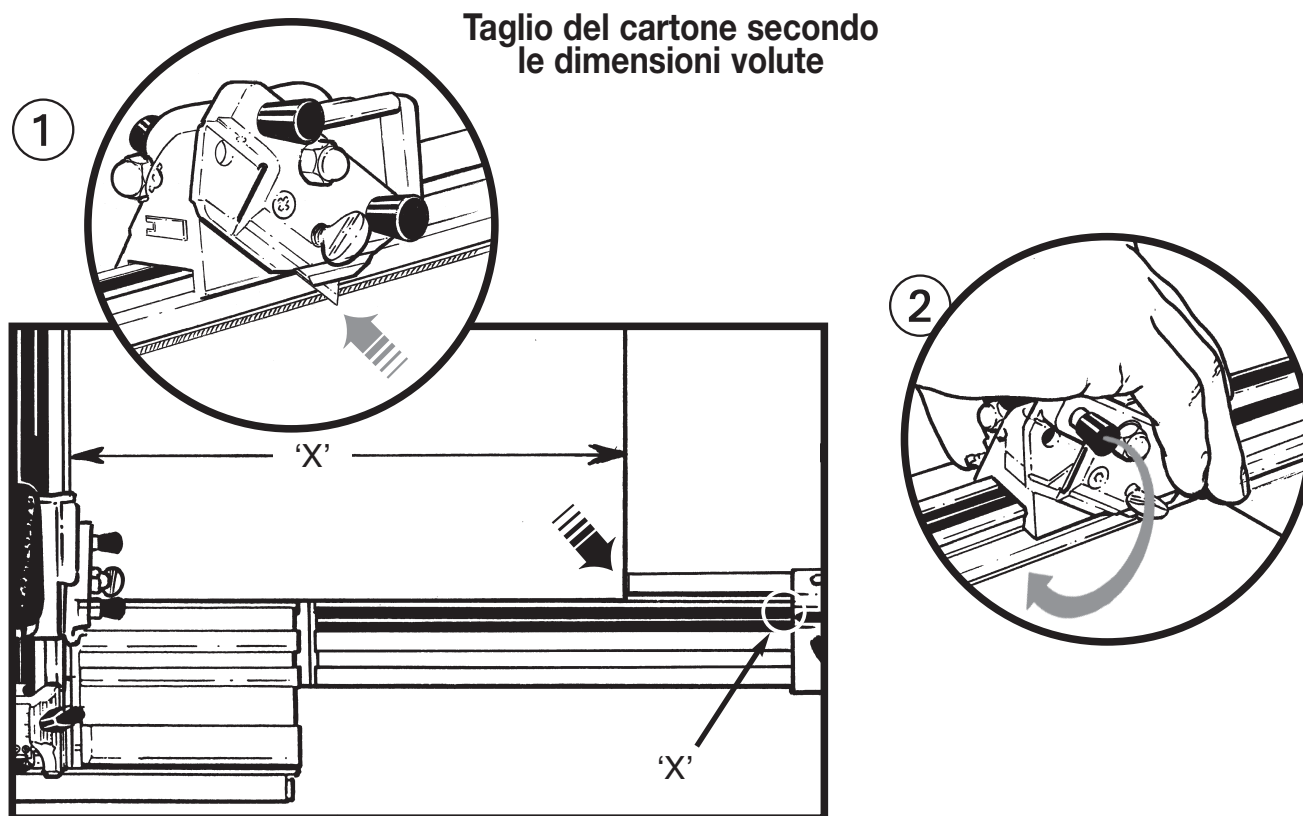
Viene usato se l'apparecchio è montato su un tavolo in pendenza per evitare che la Guida del Margine scivoli giù lungo il bordo della base, in seguito a vibrazioni.

- ① Montare il Dispositivo di bloccaggio fra il bordo della base e la guida di scorrimento della Guida del Margine, serrare la vite e montare la barra a "T".

##### Fermi di guida per margini disuguali

Quando si taglia un grande numero di montature con margini disuguali (vedi "Taglio di margini disuguali") si possono montare sulla Guida di scorrimento della Guida del Margine i fermi addizionali (a) e (b), come illustrato. Dopo avere montato i fermi nella posizione corretta, la barra a "T" può essere rapidamente spostata su una delle due dimensioni desiderate.





### ① FUNZIONAMENTO Taglio del cartone secondo le dimensioni volute

- **TAGLIARE IL CARTONE SECONDO LE DIMENSIONI VOLUTE** usando la testina per il taglio verticale dotata di lama a forma trapezoidale e regolare la profondità di taglio in modo che la punta della lama sporga APPENA oltre il cartone da tagliare. Per il taglio verticale non è necessario usare un cartone di supporto.

Per consentire di regolare rapidamente la profondità di taglio della lama in base allo spessore dei vari materiali usati come carta, cartone per passe-partout e materiali con anima di schiuma, non ci sono posizioni di fermo prestabilite.

Montare il braccio di misurazione e assicurarsi che sia posizionato correttamente.

Rimuovere la guida per il passe-partout, se necessario.

Impostare l'arresto di fine corsa del braccio di misurazione sulla dimensione voluta.

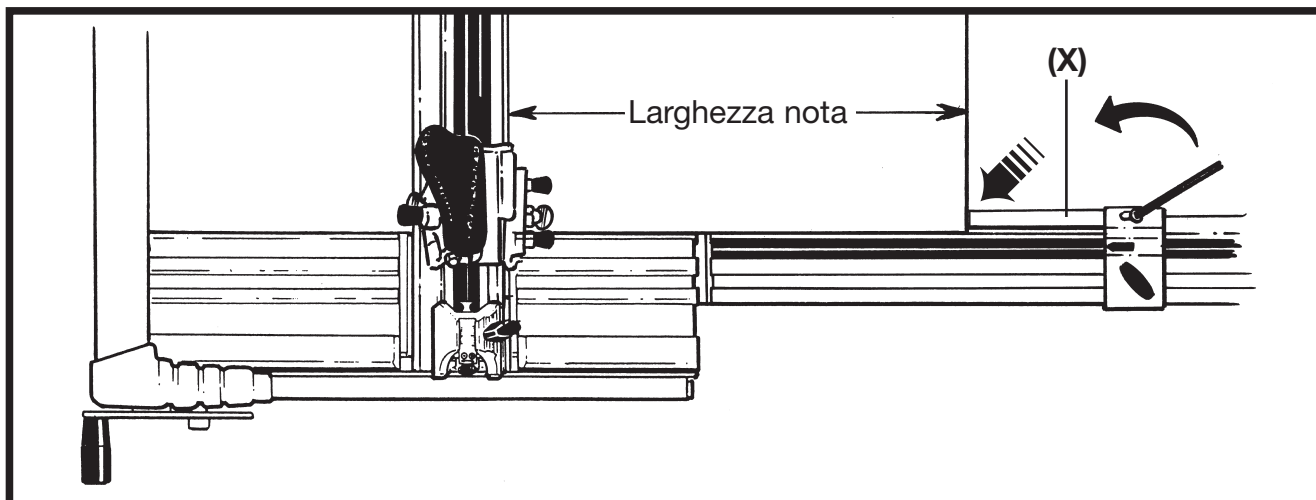
- ① Porre il cartone per il passe-partout sotto la barra di taglio e posizionarlo in modo che il suo angolo inferiore destro sia contro il fine corsa.  
Abbassare la barra di taglio.  
Fare scorrere allontanandola da sé la testina di taglio, oltre il margine superiore del cartone per il passe-partout.
- ② Assicurarsi che il dispositivo di blocco verticale non sia inserito (girando in senso orario), premere il portalama e tirare la testina di taglio verso di sé.

**Non premere sull'impugnatura.**

- *Il portalama verticale può essere bloccato sia nella posizione di taglio che in quella di riposo. Girare in senso antiorario per bloccarlo e in senso orario per sbloccarlo.*



## Impostazione dell'arresto di fine corsa del braccio di misurazione

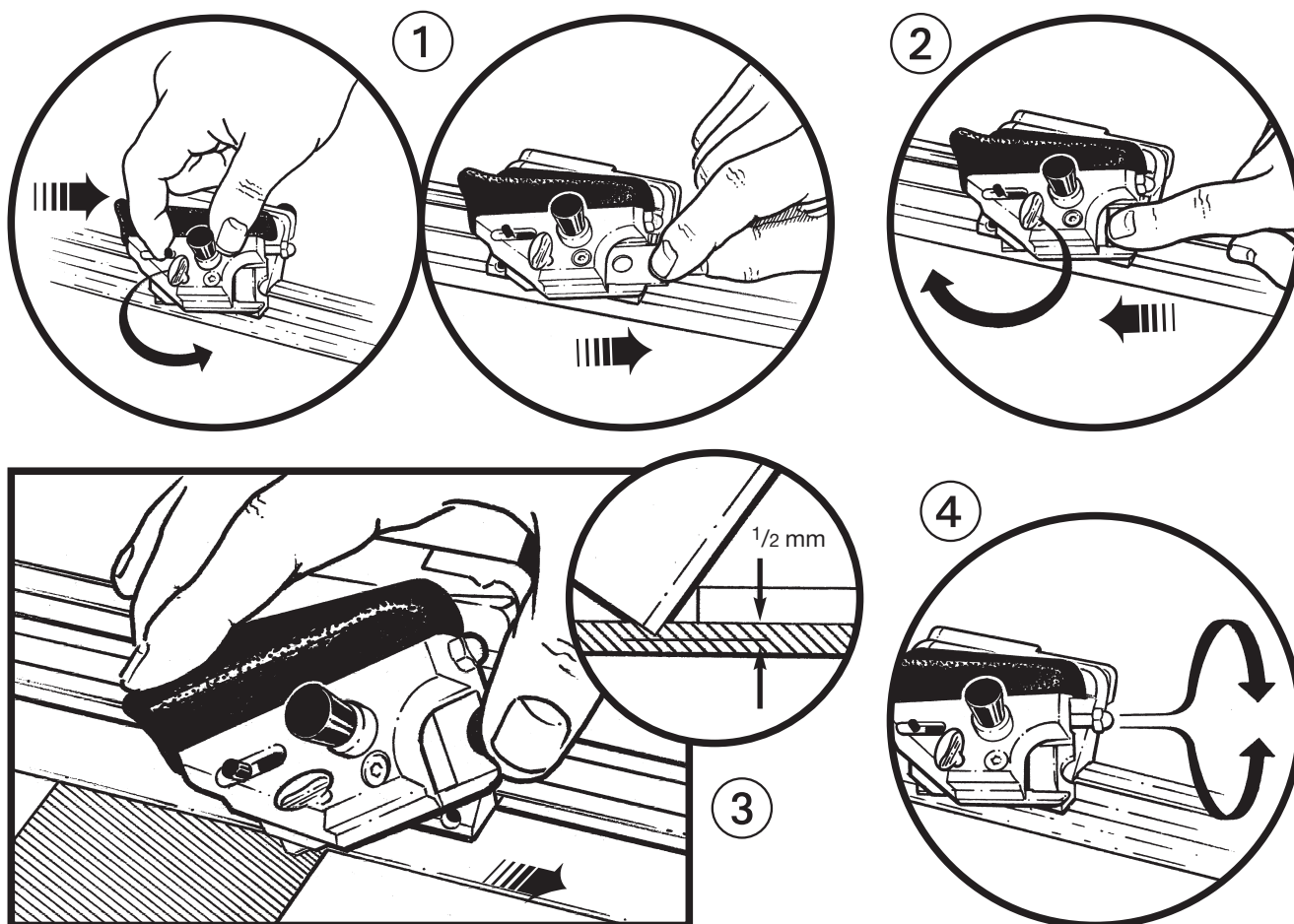
Utensile  
richiesto

① **FUNZIONAMENTO** Impostazione dell'arresto di fine corsa del braccio di misurazione

- **CONTROLLARE** che il cartone per il passe-partout sia stato tagliato con le corrette dimensioni. Se il braccio di misurazione non ha fornito la corretta misura, il dente di arresto del braccio di misurazione (X) può essere allora regolato come necessario usando una chiave a brugola da 3 mm.
- **FARE ATTENZIONE:** alcuni nuovi pezzi di cartone per passe-partout possono non essere ortogonali.
- **L'ORTOGONALITÀ** della barra di taglio rispetto alla piastra di estremità e al braccio di misurazione è impostata alla fabbrica prima della spedizione. Se necessario può essere tuttavia regolata con facilità. Fare riferimento alle "Istruzioni di squadratura" a pagina 13.



## Regolazione della profondità di taglio della lama



### ① FUNZIONAMENTO Regolazione della profondità di taglio della lama

#### ■ TAGLIO DI UNA FINESTRA CON IL BORDO OBLIQUO

- ☛ **SUGGERIMENTO** Cambiare la lama con regolarità. La metà del costo di una lama (ogni lama ha due punte di taglio) è trascurabile al confronto del cartone per passe-partout.

La Ultimat è stata testata e regolata in modo da ottenere risultati precisi con il tipo di cartone standard per passe-partout. Se il proprio cartone è di spessore leggermente diverso da quello di prova, può essere necessario regolare di nuovo la macchina per ottenere un taglio preciso. All'inizio non ci si dovrà preoccupare per la larghezza del margine o per il taglio più lungo o più corto; queste cose verranno spiegate più avanti.

- ① **PER REGOLARE LA POSIZIONE DELLA LAMA**, togliere innanzi tutto la lama che è rimasta nel portalama da quando sono stati fatti i tagli di prova.

Allentare la vite di bloccaggio.

Tirare indietro l'eiettore e togliere la lama dalla parte posteriore del portalama.

- ② Inserire una nuova lama dalla parte posteriore del portalama e spingerla in avanti contro il fermo della lama.  
Serrare la vite di bloccaggio.

#### ■ LA PROFONDITÀ DI TAGLIO DELLA LAMA

- ③ Inserire nella macchina il cartone di supporto e il cartone per il passe-partout come per un normale taglio.

Fare scorrere la testina di taglio verso il bordo del cartone per il passe-partout.

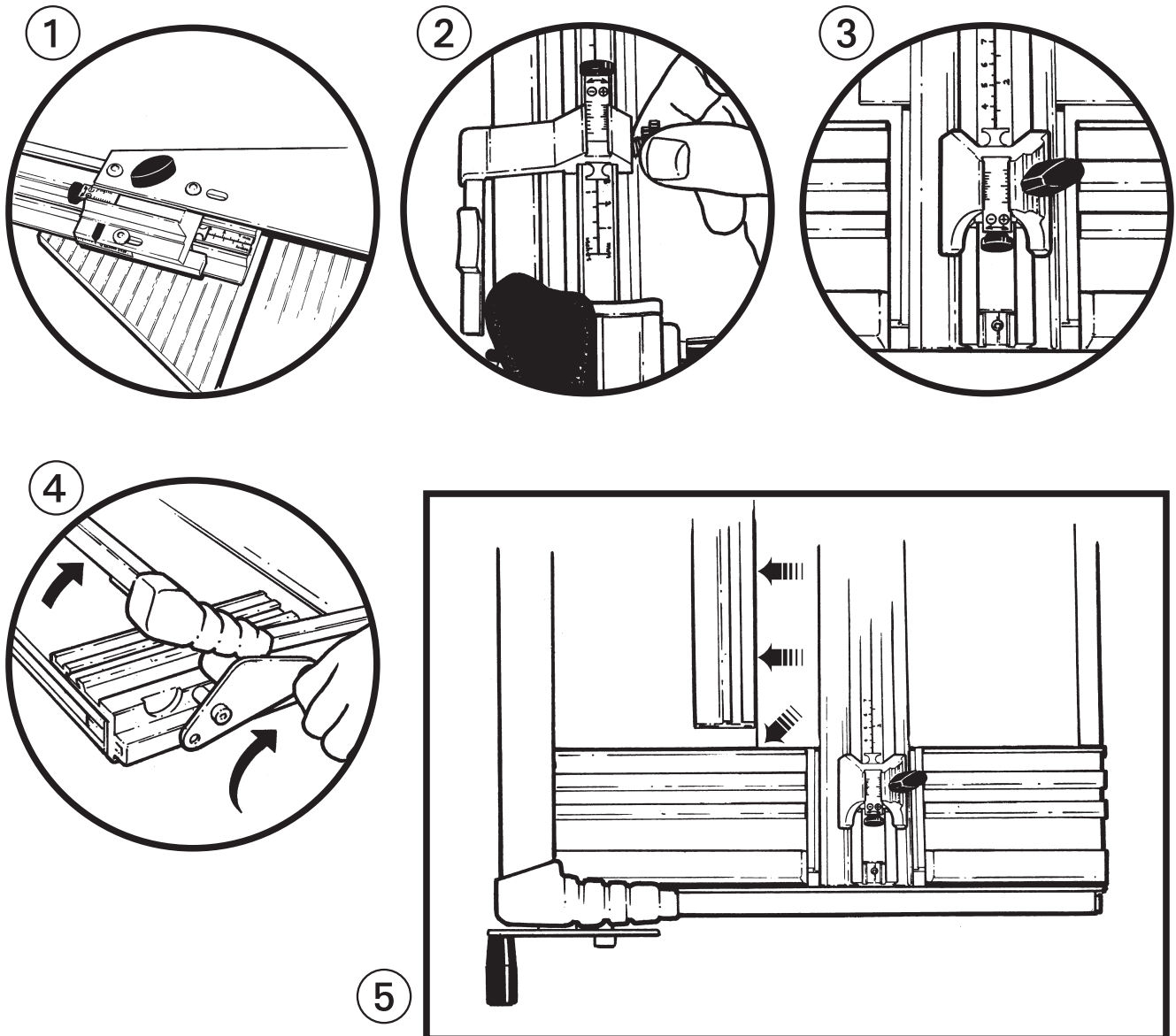
Premere a fondo il portalama in modo da penetrare nel cartone di supporto in un punto vicino al margine del cartone per il passe-partout.

Controllare la profondità di penetrazione della lama nel cartone di supporto; dovrebbe essere da 0,5 a 1 mm.

*In caso contrario*

- ④ **REGOLARE LA PROFONDITÀ DI TAGLIO DELLA LAMA.** Allentare la vite di bloccaggio, estrarre e girare in senso orario la vite di regolazione della profondità di taglio della lama per ridurre la profondità, in senso antiorario per farla aumentare. Premere la lama in avanti contro il fermo della lama, serrare la vite di bloccaggio e controllare la profondità di taglio.

## Taglio obliquo

① **FUNZIONAMENTO** Taglio obliquo

■ I FERMI DI FINE CORSA della *Ultimat Gold* sono dotati di codice a colori per facilitarne la spiegazione. **Non cambiare l'impostazione dei cursori a questo punto**, regolare gli arresti di fine corsa solo per mezzo della grande manopola ad alette nera; la regolazione dei cursori verrà spiegata più avanti.

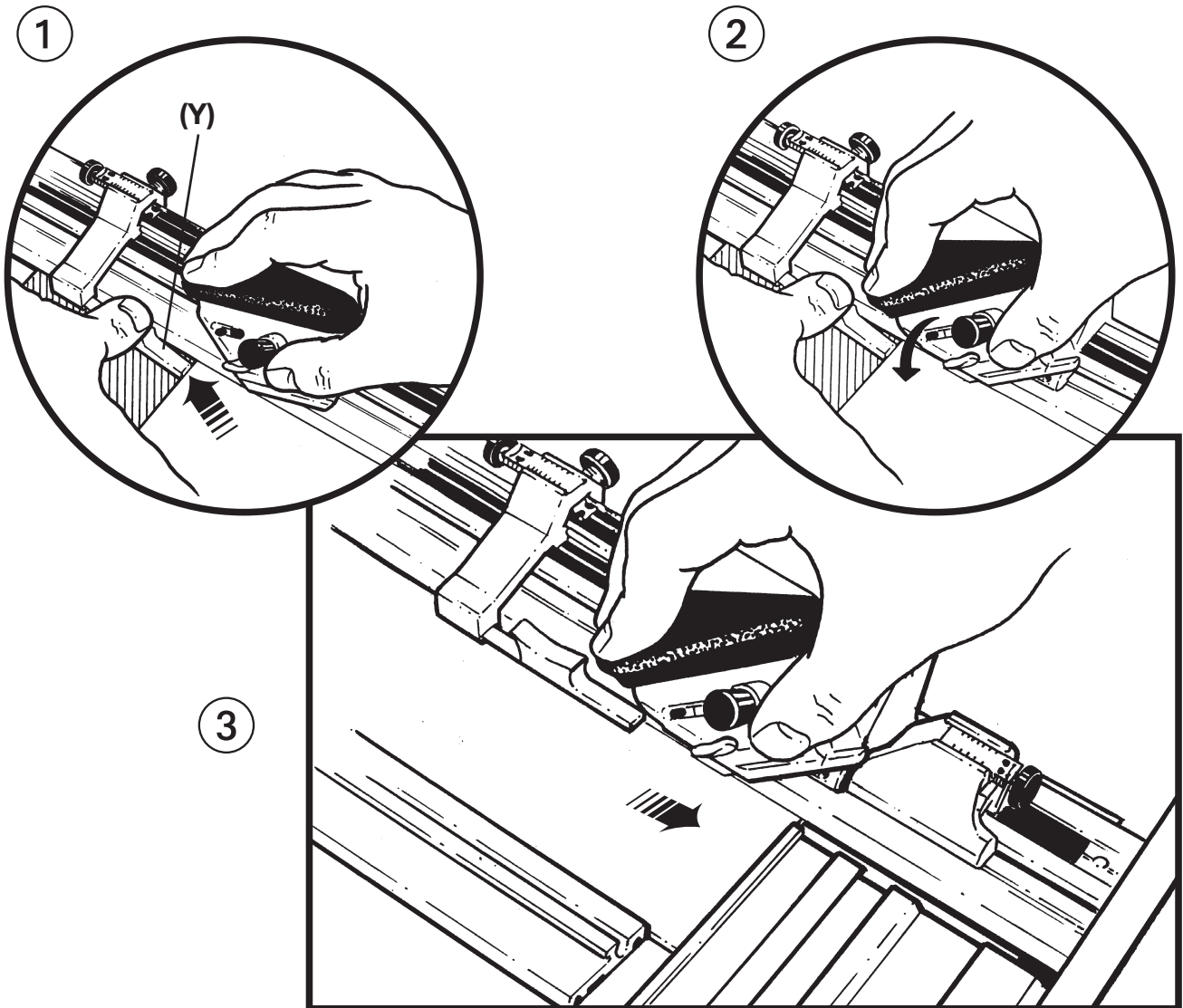
Mettere in posizione il cartone di supporto.

- ① Bloccare l'arresto di fine corsa (blu) della guida per il cartone del passe-partout su 3 (centimetri o pollici); con questo si imposta la larghezza
- ② Bloccare l'arresto di fine corsa (verde) di inizio del taglio su 3 (centimetri o pollici); con questo si posiziona la lama nel posto corretto per l'inizio del taglio.
- ③ Bloccare l'arresto di fine corsa (rosso) di fine del taglio su 3 (centimetri o pollici); con questo si ferma la lama nella posizione corretta per la fine del taglio.
- ④ Sollevare la barra di taglio usando l'impugnatura o il dispositivo di sollevamento e tenuta.
- ⑤ Posizionare il cartone per il passe-partout sul cartone di supporto, con il lato colorato rivolto in basso.  
Assicurarsi che i due bordi del cartone per il passe-partout siano allineati contro la sua guida e la piastra di estremità.

Abbassare la barra di taglio per bloccare il cartone per il passe-partout e controllare che esso sia in contatto con la guida per il passe-partout e la piastra di estremità.

.....  
**CHIAVE:** ④ Impugnatura ⑥ Arresto di fine corsa di inizio del taglio ⑪ Piastra di estremità ⑫ Barra di taglio  
 ⑬ Arresto di fine corsa di fine del taglio ⑭ Dispositivo di sollevamento e tenuta ⑮ Arresto di fine corsa della guida per il passe-partout

## Taglio obliquo



### ① FUNZIONAMENTO Taglio obliquo

#### I FERMI DI FINE CORSA (continuazione)

Spostare la testina di taglio oltre il bordo estremo del cartone per il passe-partout. Premere con il pollice della mano sinistra il dente di inizio del taglio (Y) fino a quando tocca la superficie del cartone di supporto.

Tirare verso di sé la testina di taglio fino a quando il dente di inizio del taglio raggiunge il bordo del cartone per il passe-partout e si ferma.

Tenere giù il dente di inizio del taglio e inserire completamente la lama sul porta lama per il taglio obliquo esercitando una decisa pressione in basso.

Lasciare andare il dente di inizio del taglio.

- ③ Effettuare il taglio tirando la testina di taglio fino a quando si ferma contro l'arresto di fine corsa di fine del taglio.

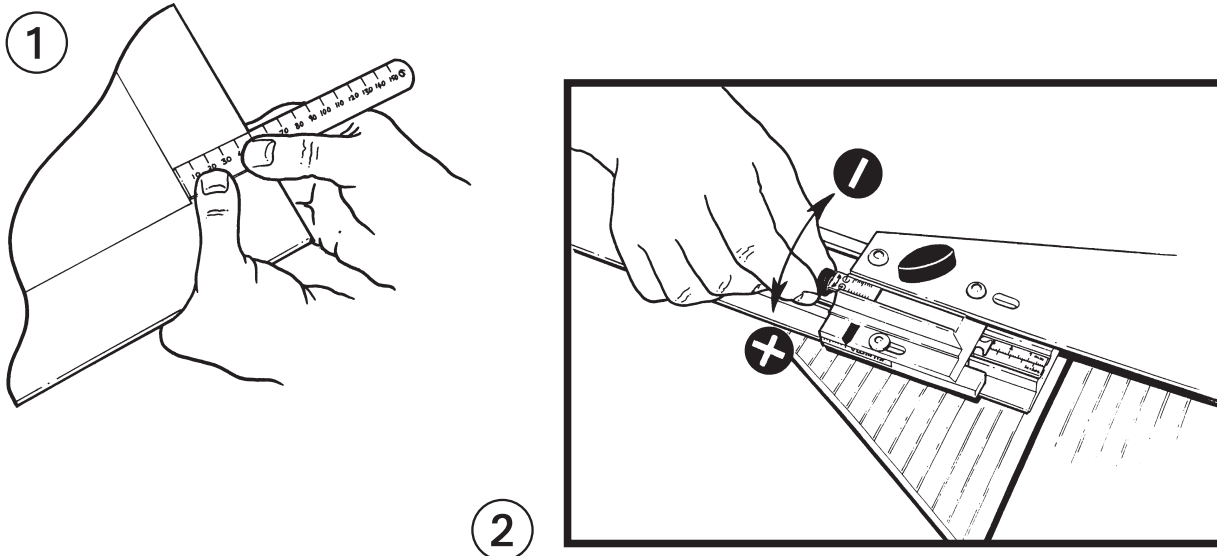
#### NON APPOGGIARE LA MANO SULL'IMPUGNATURA DURANTE IL TAGLIO PER EVITARE DI COMPROMETTERE IL RISULTATO

Lasciare andare il portalama per il taglio obliquo.

Praticare altri tre tagli nello stesso modo dopo avere girato ogni volta il cartone per il passe-partout in senso antiorario.

Per controllare la precisione di taglio, misurare la larghezza dei margini sul lato bianco del cartone del passe-partout e vedere se ci siano sovrapposizioni o insufficienze del taglio in tutti gli angoli del lato colorato. In caso di imprecisione di taglio, consultare "Calibrazione degli arresti di fine corsa" a pagina 10 e11.

## Calibrazione degli arresti di fine corsa



### ① FUNZIONAMENTO Calibrazione degli arresti di fine corsa

■ **LA CALIBRAZIONE DEGLI ARRESTI DI FINE CORSA** è una operazione da svolgere in 2 fasi, ma nella maggior parte dei casi la prima fase può essere tralasciata.

#### ■ FASE 1

Tagliare un passe-partout come descritto in precedenza (con tutti gli arresti di fine corsa impostati ad esempio su 3), ma basterà fare solo 2 tagli.

① Misurare la larghezza del margine sulla lato posteriore (bianco) del cartone.

Se la larghezza del margine è troppo grande, ad esempio di 1 mm, cambiare di 1 mm la posizione del cursore (blu) della guida per il passepartout girando la vite di regolazione nella direzione contrassegnata con **-**

② Se la larghezza del margine è troppo piccola, ad esempio di 1 mm, cambiare di 1 mm la posizione del cursore (blu) della guida per il passepartout girando la vite di regolazione nella direzione contrassegnata con **+**

In generale, quando viene regolata la posizione del cursore blu, girare la vite di regolazione verso il **+** per fare aumentare la larghezza del margine e verso il **-** per farla diminuire.

**Riportare sulla posizione 3 la Barra a "T" della guida per il passe-partout nel modo normale usando il bullone con la testa ad alette (A).**

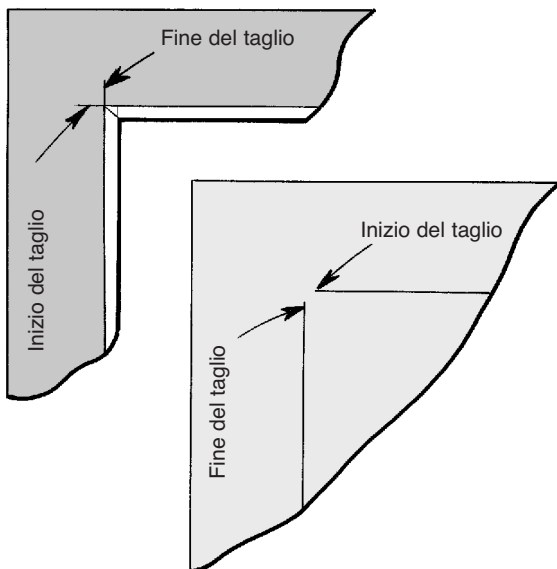
#### ■ FASE 2

Fare altri due tagli nel passe-partout (tenendo presente quale angolo viene formato con essi, se vi sono già stati fatti alcuni altri tagli).

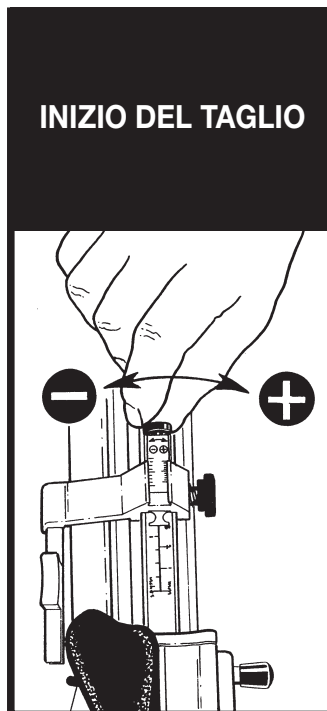
Controllare l'angolo formato dai due tagli sul lato colorato del passe-partout per accertarsi che i tagli non siano né troppo lunghi né troppo corti.

## Adjusting the Limit Stops

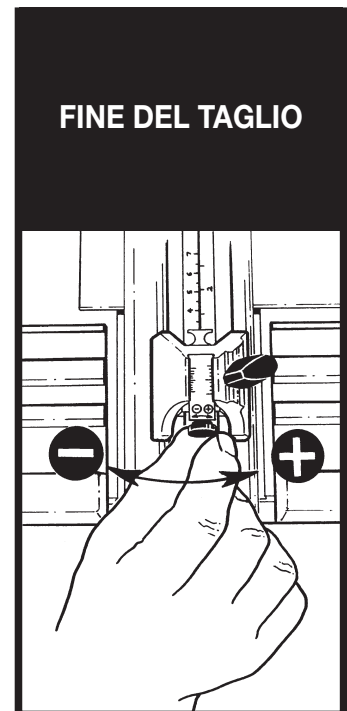
1



2



3



	INIZIO DEL TAGLIO ②		FINE DEL TAGLIO ③	
	TAGLIO TROPPO LUNGO	TAGLIO TROPPO CORTO	TAGLIO TROPPO LUNGO	TAGLIO TROPPO CORTO
①	Misurare/stimare la lunghezza del <b>taglio troppo corto/taglio troppo lungo</b>			
②	Spostare il cursore ( <b>verde</b> ) di inizio del taglio della distanza misurata girando la vite di regolazione nella direzione <b>-</b> per ridurre la lunghezza del taglio.	Spostare il cursore ( <b>verde</b> ) di inizio del taglio della distanza misurata girando la vite di regolazione nella direzione <b>+</b> per estendere la lunghezza del taglio.	Spostare il cursore ( <b>rosso</b> ) di fine del taglio della distanza misurata girando la vite di regolazione nella direzione <b>-</b> per ridurre la lunghezza del taglio.	Spostare il cursore ( <b>rosso</b> ) di fine del taglio della distanza misurata girando la vite di regolazione nella direzione <b>+</b> per estendere la lunghezza del taglio.
③	Resettare gli arresti di fine corsa di inizio del taglio ( <b>verde</b> ) e di fine del taglio ( <b>rosso</b> ) su 3 (centimetri/pollici) nel modo normale.			

### ① FUNZIONAMENTO Calibrazione degli arresti di fine corsa

Tutti gli arresti sono ora calibrati e impostati per tagliare con precisione un passe-partout usando un cartone per passe-partout dello spessore prescelto. L'arresto di fine corsa della guida per il passe-partout non dovrebbe andare fuori calibrazione quando si tagliano passe-partout di tipo e di spessore diverso, per cui la fase 1 della procedura di calibrazione non dovrebbe essere di solito necessaria. Sarà sufficiente effettuare un controllo di quando in quando.

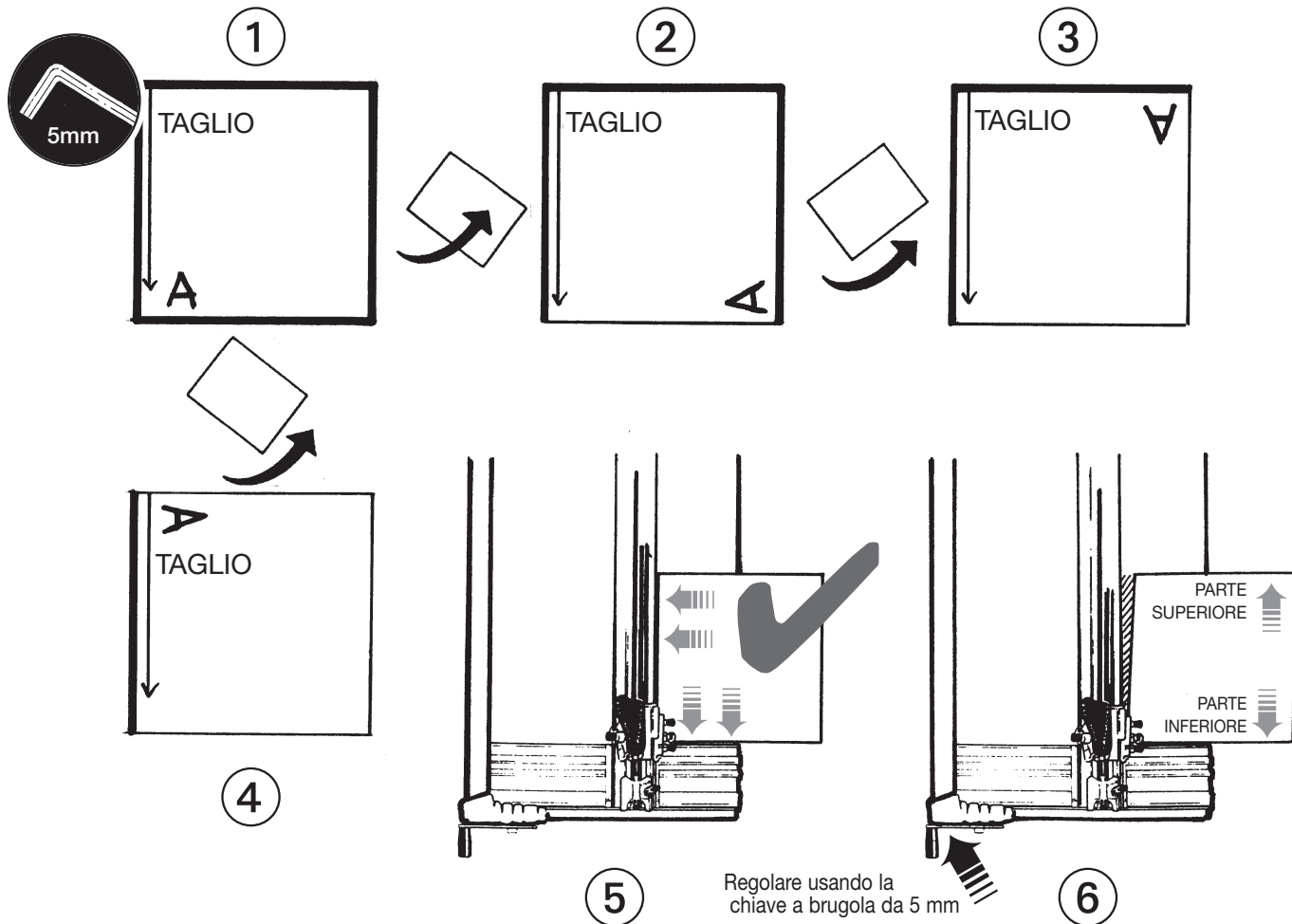
Come regola generale, per tutti i cursori, girare la vite di regolazione:

nel senso contrassegnato con **+** per fare aumentare la lunghezza del taglio;

nel senso contrassegnato con **-** per fare diminuire la lunghezza del taglio.

Utensile  
richiesto

### Squadratura



#### ① MANUTENZIONE Squadratura

##### NON DOVREBBE ESSERE NECESSARIO REGOLARE LA SQUADRATURA DELLA MACCHINA!

■ LA SQUADRATURA DELLA BARRA DI TAGLIO E DEL BRACCIO DI MISURAZIONE RISPETTO ALLA PIASTRA DI ESTREMITÀ viene eseguita alla fabbrica prima della spedizione della macchina, per cui questa regolazione non dovrebbe essere mai necessaria.

Rimuovere il braccio di misurazione. Prendere un cartone per passe-partout con dimensioni minime di 65 x 65 cm.

- ① Bloccarlo sotto la barra di taglio e tagliare via circa 1 cm usando la lama di taglio verticale assicurandosi che il bordo inferiore sia in stretto contatto con la piastra di estremità.
- ② Girare il passe-partout di un quarto di giro in senso antiorario e tagliare via la stessa quantità dal secondo bordo.
- ③ Ripetere per il terzo bordo.
- ④ Ripetere l'operazione per il quarto bordo, assicurandosi sempre che il bordo inferiore del cartone sia in stretto contatto con la piastra di estremità.
- ⑤ Ruotare il passe-partout di un quarto di giro in senso antiorario ma porre questa volta il bordo inferiore sulla piastra di estremità e farlo scivolare a sinistra fino a quando viene in contatto con la barra di taglio. Se il passe-partout viene in contatto con la barra di taglio lungo tutta la sua lunghezza la macchina è correttamente squadrata.
- ⑥ Se fra il cartone del passe-partout e la barra di taglio c'è uno spazio libero, esso rappresenta allora il quadruplo dell'errore di squadratura della macchina.

Regolare l'angolo della piastra di estremità girando la vite di regolazione della squadratura usando la chiave a brugola da 5 mm. Se lo spazio libero è nella parte inferiore del cartone del passe-partout, effettuare la regolazione girandola in senso orario, mentre se lo spazio è nella parte superiore del cartone del passe-partout la chiave dovrà essere girata in senso antiorario.

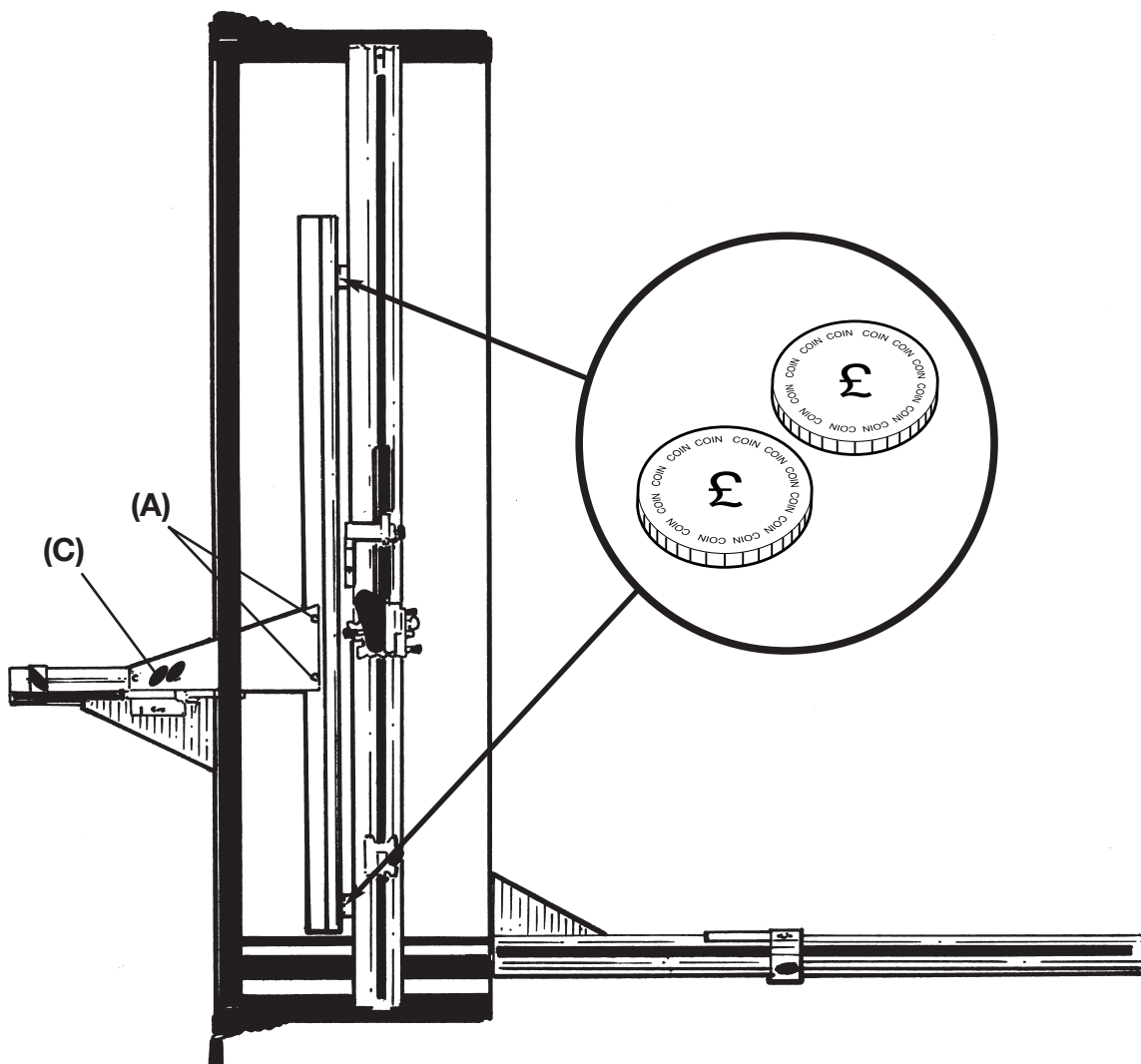
Ridurre di un quarto lo spazio libero esistente fra la barra di taglio e la piastra di estremità. Ripetere la prova ed effettuare le regolazioni del caso.

CHIAVE: ⑨ Braccio di misurazione ⑩ Piastra di estremità ⑫ Barra di taglio

## Allineamento della guida per il passe-partout

Utensile  
richiesto

①

① **MANUTENZIONE** Allineamento della guida per il passe-partout

■ **L'ALLINEAMENTO DELLA BARRA A "T" DELLA GUIDA** per il passe-partout con la barra di taglio viene verificato utilizzando due monete identiche.

① Posizionare le monete come indicato, una vicino alla parte superiore della barra a "T" della guida per il passe-partout e l'altra vicino alla sua parte inferiore.

Spostare avanti la barra a "T" della guida per il passe-partout in modo da toccare entrambe le monete e bloccare il bullone con la testa ad alette (C).

Se entrambe le monete non toccano la barra a "T" della guida per il passe-partout, allentare le due viti di regolazione per l'allineamento (A).

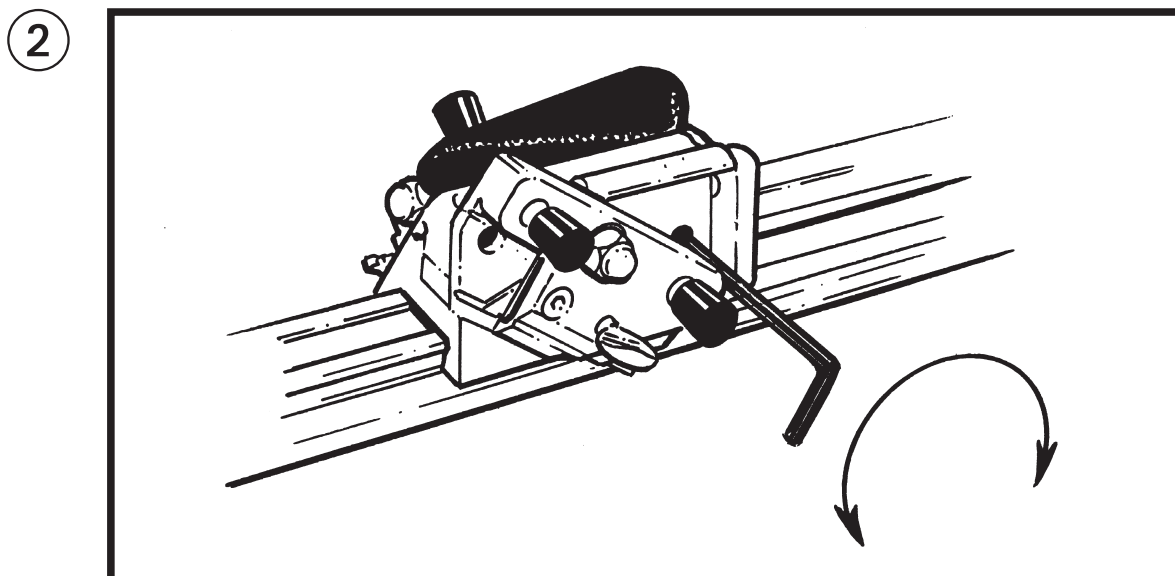
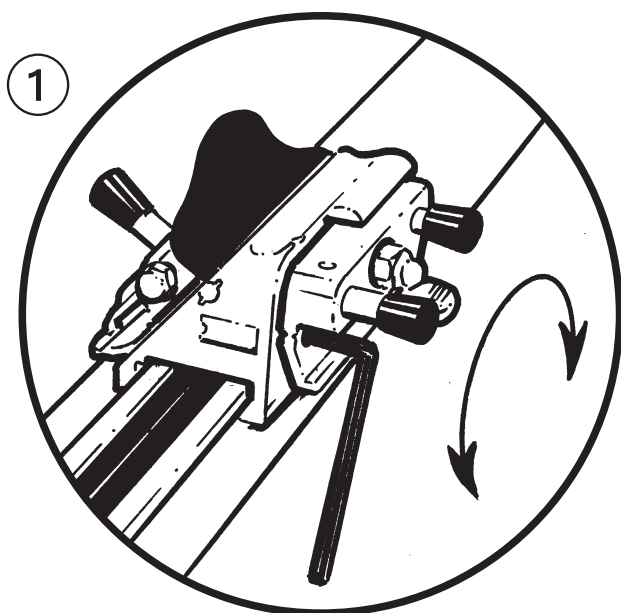
Rilasciare il bullone con la testa ad alette (C) e spostare a destra la barra a "T" della guida per il passe-partout in modo che tocchi entrambe le monete.

Serrare il bullone con la testa ad alette (C), serrare con delicatezza le due viti di regolazione dell'allineamento (A) e controllare che le monete siano adesso in contatto con la barra a "T" della guida per il passe-partout.

CHIAVE: ② Barra a "T" della guida per il passe-partout ⑫ Barra di taglio



## Rimozione della riga di inizio del taglio

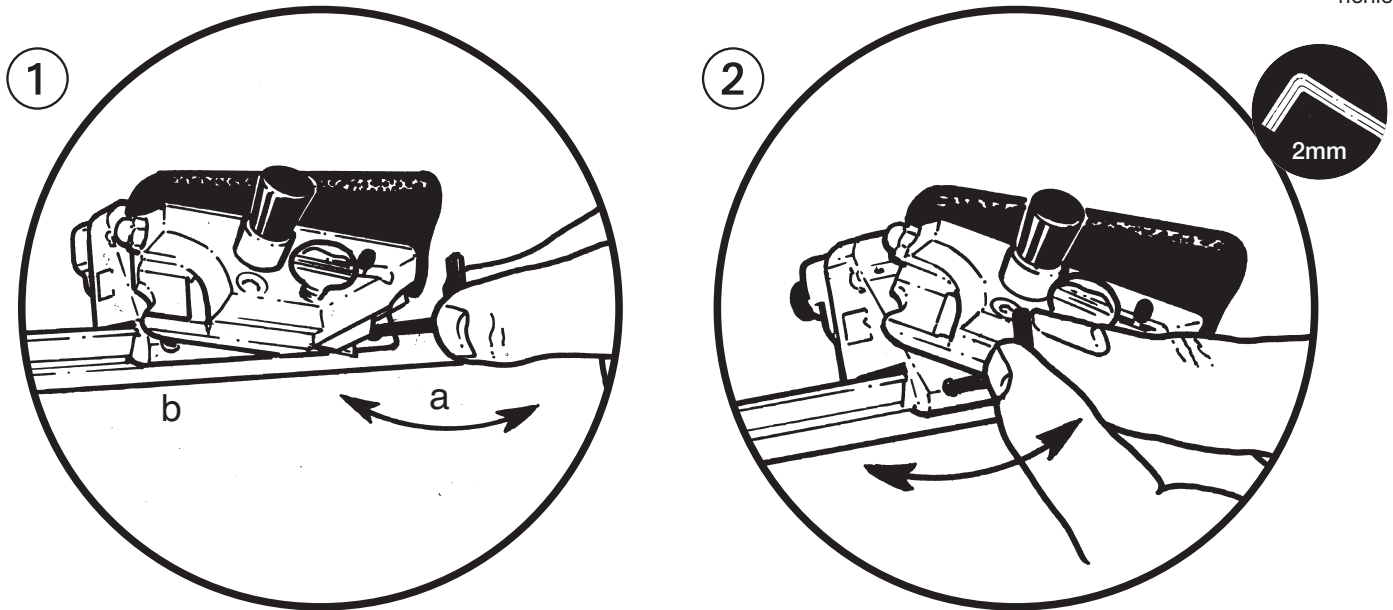
Utensile  
richiesto① **MANUTENZIONE** Rimozione della riga di inizio del taglio■ **RIMOZIONE DELLA RIGA DI INIZIO DEL TAGLIO**

- ① Allentare la vite usando la chiave a brugola da 3 mm.
- ② Impostare il portalama per il taglio verticale nella posizione abbassata e allentare la seconda vite.

Rimuovere la riga dalla estremità della testina di taglio.

Se per qualsiasi motivo la macchina deve essere usata senza la riga di inizio del taglio, regolare entrambe le viti in dentro per assicurarsi che non urtino contro il portalama per il taglio verticale.

## Regolazione degli appoggi scorrevoli della di taglio

Utensile  
richiesto

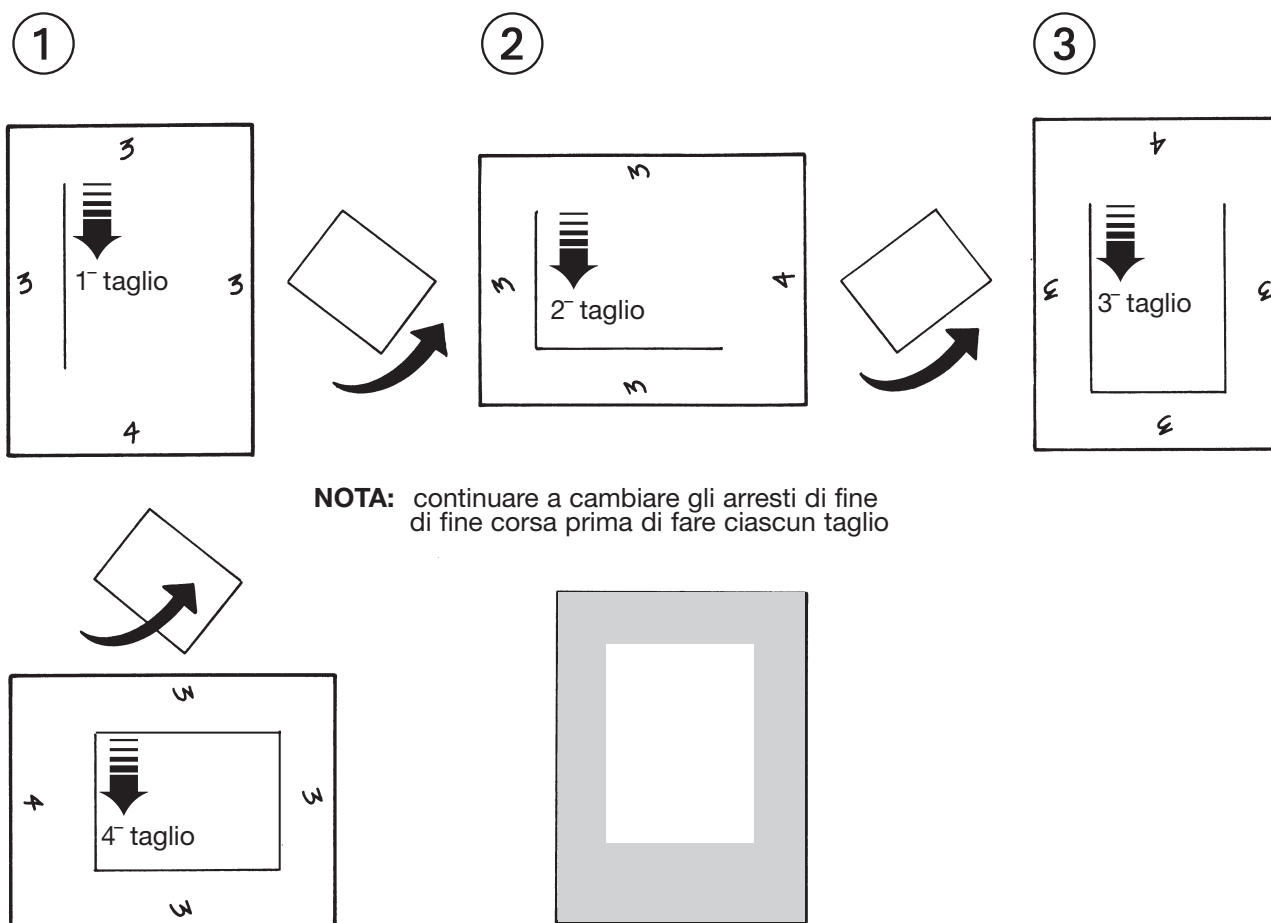
① **MANUTENZIONE**      Regolazione degli appoggi scorrevoli della di taglio

- Gli appoggi che controllano il movimento di scorrimento della testa di taglio Ultimat Gold sono lavorati di macchina in un materiale molto particolare detto polifina a peso molecolare ultra alto, e non si consumano mai. Dopo che gli appoggi si sono stabilizzati in posizione, può essere desiderabile regolarli per eliminare il gioco laterale della testa di scorrimento procedendo come di seguito.
- ① Rimuovere il foglio antiscartino per consentire alla barra di taglio di adagiarsi in maniera piatta sul basamento della macchina.
- ② Inserire la chiave esagonale da 2 mm nella vite di regolazione dell'appoggio anteriore e girarla in senso orario in piccoli incrementi (di 1/16 di giro) facendo scivolare ogni volta la testa di taglio per controllare che scorra liberamente.
- ③ Quando la testa comincia a scorrere con minore facilità, ruotare la vite di regolazione in senso antiorario di uno o due piccoli incrementi per riportare la testa di taglio a scorrere liberamente.
- ④ Ripetere i punti 2 e 3 sul dispositivo di regolazione della testa.

**Fare attenzione**

Non è necessario rimuovere la testa per pulirla, e dopo avere regolato gli appoggi nel modo desiderato può non essere necessario farlo più di nuovo.

## Taglio di margini disuguali

① **TECNICHE DI TAGLIO** Taglio di margini disuguali

- **MARGINI DISUGUALI** - Taglio di una passe-partout con MARGINI DISUGUALI, ad esempio 3, 3, 3 e 4. Segnare sul retro del cartone per il passe-partout la larghezza del margine di tutti e quattro i lati, come illustrato.

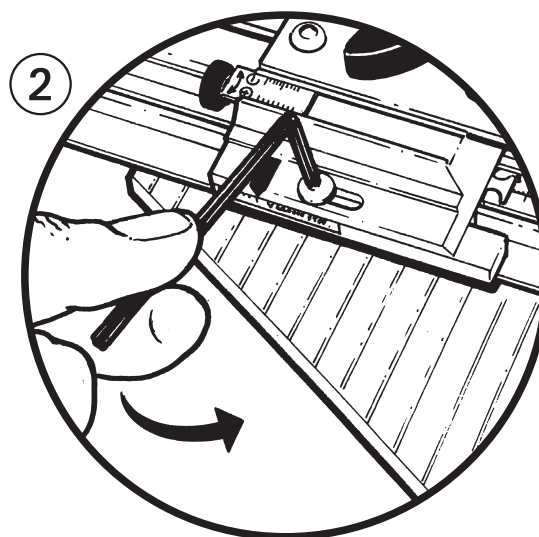
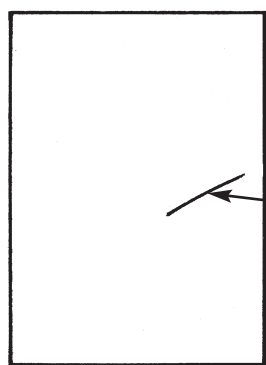
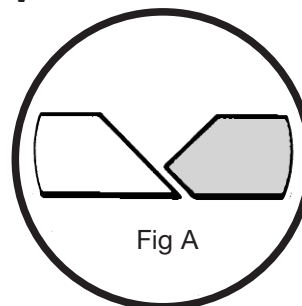
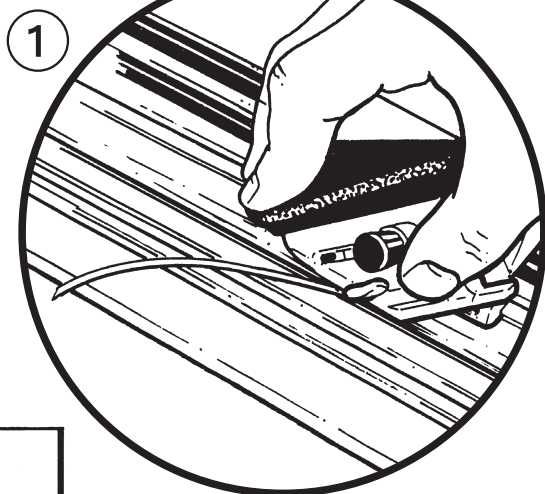
Porre il cartone per il passe-partout sotto la barra di taglio.

- ① Impostare l'arresto (blu) di fine corsa della guida per il passe-partout sulla dimensione indicata per il margine di sinistra del passe-partout (su 3 in questo caso).  
Impostare l'arresto (verde) di fine corsa di inizio del taglio sulla dimensione indicata per il margine superiore del passe-partout (su 3 in questo caso).  
Impostare l'arresto (rosso) di fine corsa di fine del taglio sulla dimensione indicata per il margine inferiore del passe-partout (su 4 in questo caso).  
Fare il primo taglio, ruotare il cartone del passe-partout di 90 gradi in senso antiorario.
- ② Impostare l'arresto rosso su 3  
Fare un secondo taglio. Ruotare il cartone del passe-partout di 90 gradi in senso antiorario.
- ③ Impostare l'arresto verde su 4.  
Fare un terzo taglio. Ruotare il cartone del passe-partout di 90 gradi in senso antiorario.
- ④ Impostare l'arresto verde su 3. Impostare l'arresto blu su 4. Fare l'ultimo taglio.

**CHIAVE:** ⑫ Barra di taglio ⑬ Arresto di fine corsa di fine del taglio ⑭ Arresto di fine corsa della guida per il passe-partout

Utensile  
richiesto

### Taglio di una scanalatura a "V"



#### ① TECNICHE DI TAGLIO Taglio di una scanalatura a "V"

Segnare leggermente con una matita il retro del cartone per il passe-partout e tagliarlo per produrre una passe-partout. Rimuovere il passe-partout e il rettangolo centrale conservando entrambi. Rimuovere il cartone di supporto.

Impostare la guida per il passe-partout quanto più avanti è consentito dal fermo per la scanalatura a "V".

Posizionare il rettangolo centrale (con il lato colorato rivolto in alto) sotto la barra di taglio contro la barra a "T" della guida per il passe-partout.

- ① Abbassare del tutto la lama e tirarla attraverso il cartone.

Fare attenzione a rimuovere la rifinitura.

Ripetere l'operazione sugli altri tre bordi del pezzo di centro.

Posizionare il pezzo di centro con la superficie superiore rivolta in basso e porvi sopra il passe-partout usando il leggero segno a matita come guida per rimettere a posto i pezzi correttamente.

Unire fra loro con del nastro adesivo la montatura e la parte di centro lungo le linee di taglio.

**NOTA:** usare un nastro adesivo sottile, altrimenti il suo spessore potrebbe alterare la profondità di taglio della lama.

Prendere il cartone per il passe-partout così montato e tagliare nel modo usuale un passe-partout dentro la scanalatura a "V".

#### ■ CAMBIO DELLA LARGHEZZA DELLA SCANALATURA A "V"

- ② Allentare la vite con testa a calotta ad esagono incassato usando la vite a brugola da 3 mm per liberare l'arresto della scanalatura a "V". Provare con diversi valori di regolazione usando delle parti di centro dei passe-partout di scarto fino a scegliere una nuova larghezza di taglio.

Per allargare e approfondire la scanalatura a "V", spostare leggermente la barra a "T" della guida per il passe-partout allontanandola dalla barra di taglio. Spostando la barra a "T" della guida per il passe-partout più vicina alla barra di taglio renderà la scanalatura più stretta e meno profonda. Se è troppo profonda il taglio si sfrangia e scolora nel centro, per cui nella parte di centro vi deve rimanere una parte della smussatura originale [Fig. A].

Dopo avere scelto la larghezza giusta, fare scivolare l'arresto della scanalatura a "V" fino a fargli toccare il lato della base della macchina senza spostare la barra a "T" della guida per il passe-partout, e serrare la vite di bloccaggio con testa a calotta.

## Taglio di passe-partout con angoli rientranti

### ① TECNICHE DI TAGLIO Taglio di passe-partout con angoli rientranti

Impostare gli arresti di fine corsa sulle dimensioni riportate nella tabella qui di seguito ed eseguire ciascun gruppo di tagli nel modo normale. Per tagliare passe-partout con angoli scalati o rientranti si possono ottenere risultati di alta qualità se la lama viene sollevata e reinserita nel centro del passe-partout in certi momenti della sequenza di taglio. Se si seguono gli esempi riportati qui di seguito si potrà ottenere questa sequenza, risparmiando tempo ed evitando anche errori.

#### ■ PASSE-PARTOUT CON ANGOLI RIENTRANTI - Per tagliare un passe-partout con un angolo rientrante occorre fare 2 gruppi di 4 tagli.

Sono necessarie solo 2 dimensioni.

Impostare l'arresto (blu) di fine corsa della guida per il passe-partout su 3.

Impostare l'arresto (verde) di fine corsa di inizio del taglio su 4.

Impostare l'arresto (rosso) di fine corsa di fine del taglio su 4.

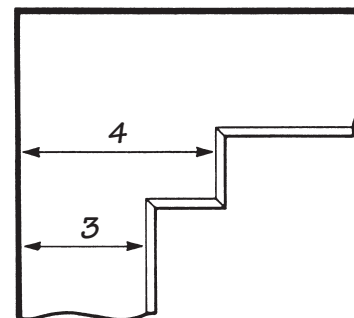
Eseguire il taglio su tutti e quattro i lati come per un normale passe-partout.

Impostare l'arresto (blu) di fine corsa della guida per il passe-partout su 4.

Impostare l'arresto (verde) di fine corsa di inizio del taglio su 3.

Impostare l'arresto (rosso) di fine corsa di fine del taglio su 3.

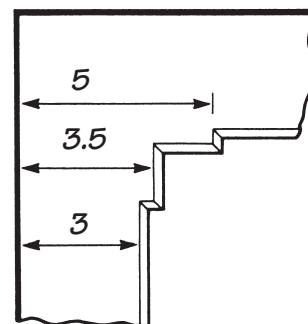
Eseguire il taglio su tutti e quattro i lati ma rimuovere questa volta ed inserire di nuovo la lama circa nel punto di mezzo di tutti e quattro i tagli; la parte centrale che viene rimossa sarà allora in un solo pezzo.



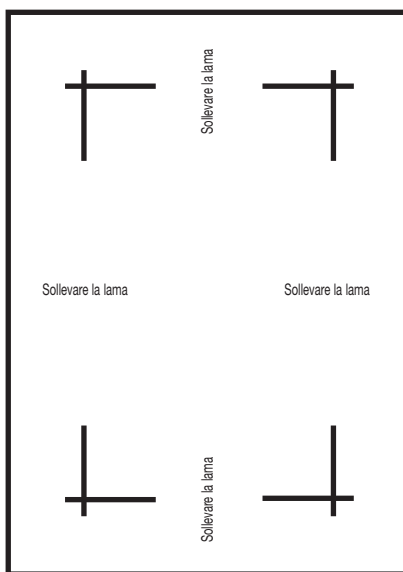
#### ■ PASSE-PARTOUT AD ANGOLI RIENTRANTI DOPPI

- ① Impostare gli arresti di fine corsa in base alle dimensioni della tabella qui di seguito. Durante la PRIMA SEQUENZA e L'ULTIMA SEQUENZA dei tagli, rimuovere e reinserire la lama circa nel punto di mezzo di tutti e quattro i tagli.

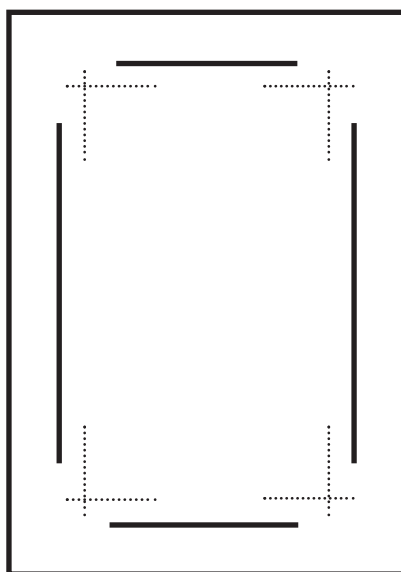
	Impostare la guida del passe-partout su (blu)	Impostare l'inizio del taglio su (verde)	Impostare la fine del taglio su: (rosso)	
1- gruppo di tagli	3.5	3.5	3.5	- Sollevare la lama
2- gruppo di tagli	3.0	5.0	5.0	
3- gruppo di tagli	5.0	3.0	3.0	- Sollevare la lama



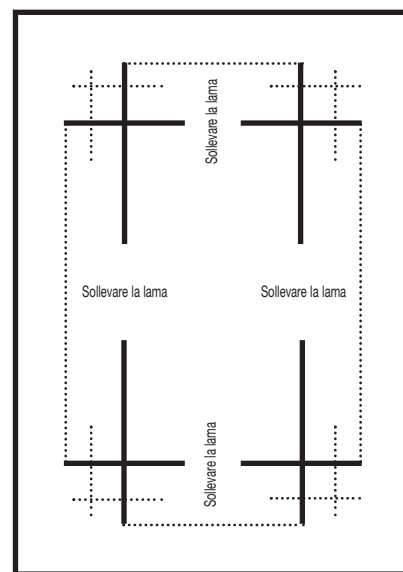
1



1° GRUPPO DI TAGLI



2° GRUPPO DI TAGLI



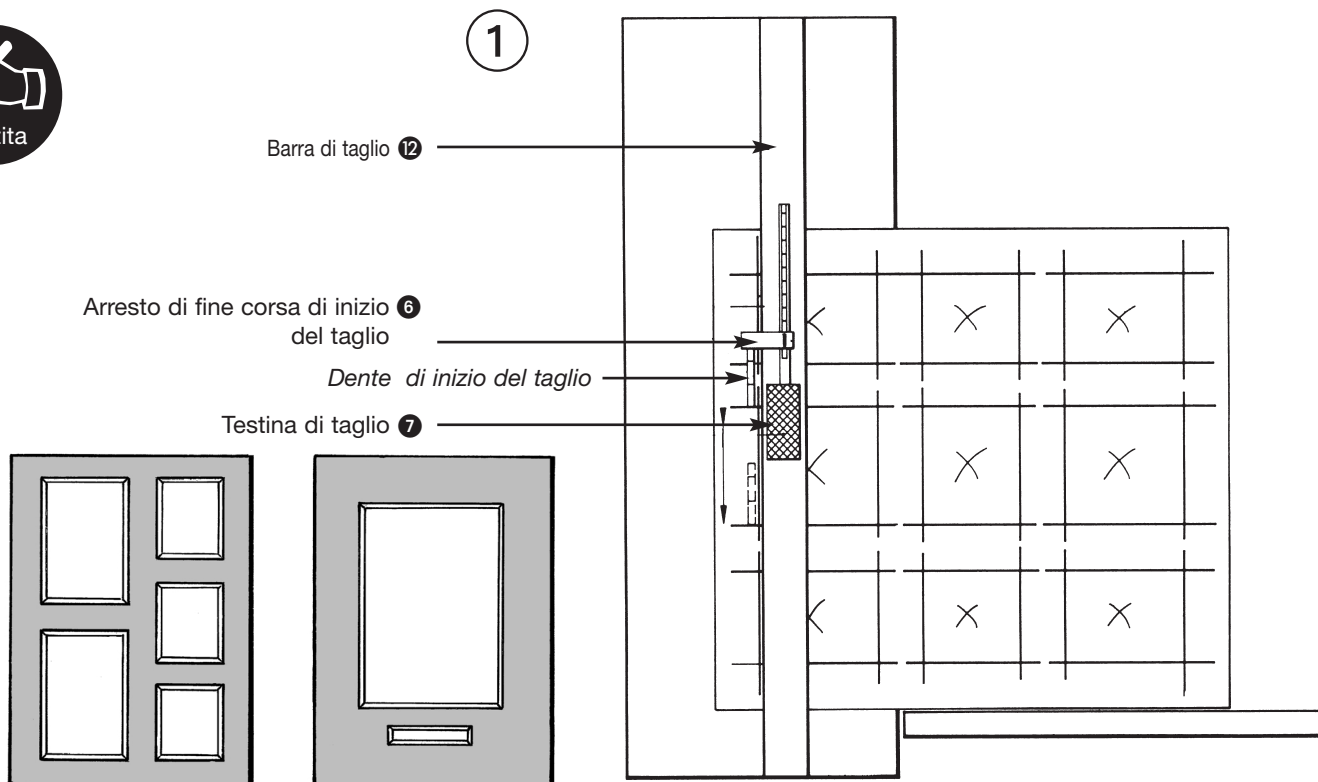
3° GRUPPO DI TAGLI

**CHIAVE:** ⑥ Arresto di fine corsa di inizio del taglio    ⑬ Arresto di fine corsa di fine del taglio

⑮ Arresto di fine corsa della guida per il passe-partout

Utensile  
richiesto

### Taglio di più finestre e di riquadri per i titoli



#### ① TECNICHE DI TAGLIO Taglio di più finestre e di riquadri per i titoli

L'arresto (verde) di fine corsa di inizio del taglio può essere usato con notevole vantaggio dopo appena un po' di pratica per tagliare con precisione più finestre al di là del normale impiego degli arresti.

Segnare con una matita sul retro del cartone per il passe-partout le finestre desiderate e porre una **X** su ciascuna parte interna della finestra da ritagliare. Se la **X** della finestra da tagliare si trova sotto o a destra della barra di taglio la smussatura non verrà allora tagliata per sbaglio nella direzione errata.

- ① Collocare il cartone per il passe-partout sotto la barra di taglio in modo che la lama per il taglio obliquo tagli lungo la linea segnata a matita.

Impostare l'arresto (verde) di fine corsa di inizio del taglio su zero.

Premere il dente di inizio del taglio e spostare la testina di taglio fino a quando la punta del dente raggiunge la linea orizzontale all'inizio di una delle finestre segnate.

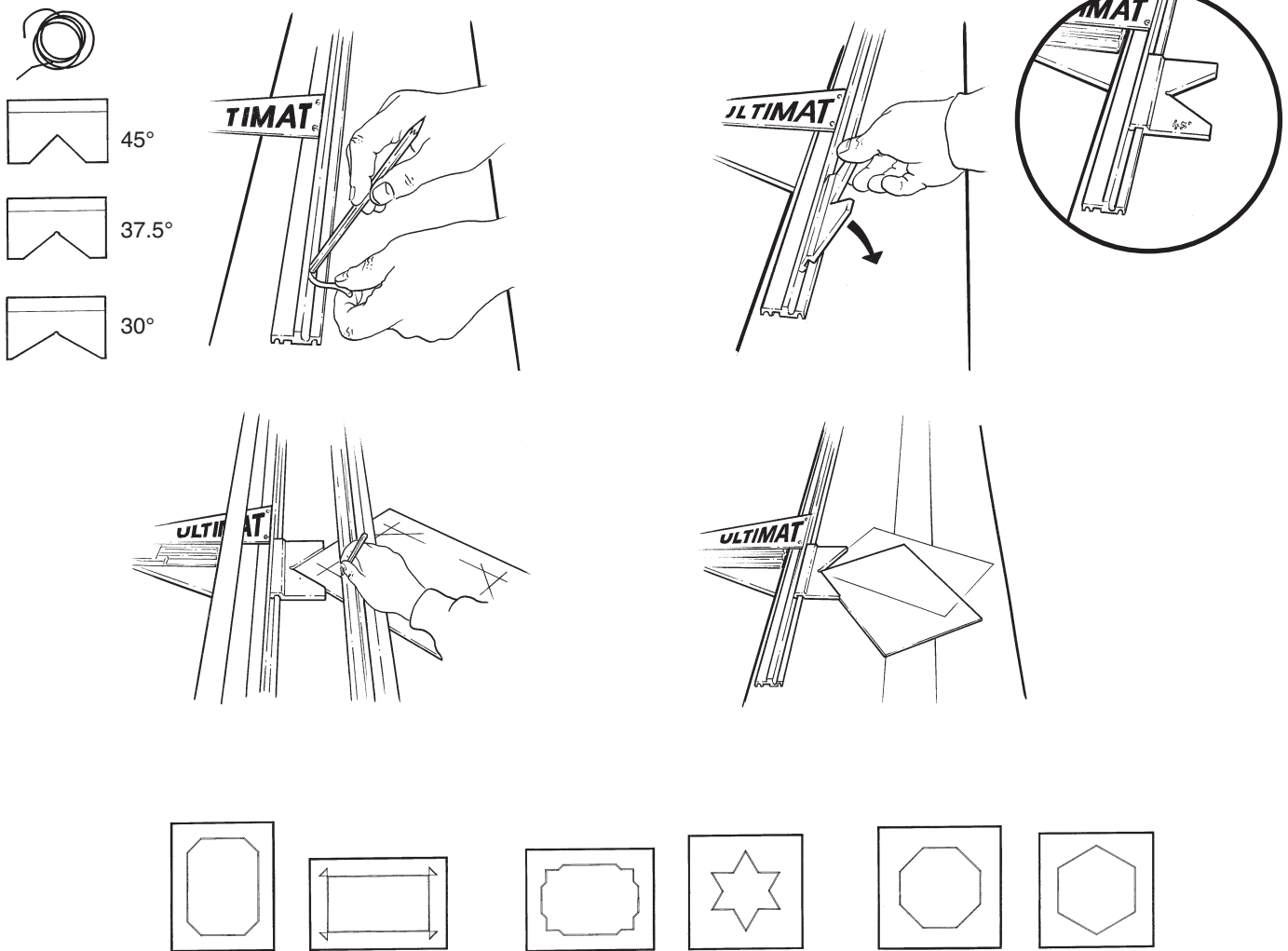
Inserire a fondo la lama per il taglio obliquo.

Rilasciare il dente di inizio del taglio.

Tagliare fino a quando la punta abbassata del dente di inizio del taglio raggiunge la linea orizzontale alla fine della finestra tracciata. Ripetere fino a quando sono state tagliate tutte le finestre.

# 7.1 Accessori opzionali 7.1

## Dispositivo di taglio multi-angolo



### DISPOSITIVO DI TAGLIO MULTI-ANGOLO

Il dispositivo di taglio multi-angolo semplificherà la creazione di angoli in caso di taglio creativo dei passe-partout. I tre dispositivi consentono di posizionare accuratamente il cartone, di tracciarlo e tagliarlo ad angoli di 30°, 37,5°, 45°, 52,5° e 60°, facilitando la creazione di esagoni, ottagoni, angoli smussati, ecc.

### POSIZIONAMENTO

I tre dispositivi per il taglio ad angolo sono provvisti di un cordone in silicone che deve essere posizionato nella guida per il passe-partout per mantenere i dispositivi in posizione.

- ① Utilizzando un oggetto morbido ma resistente, spingere il cordone nella rientranza della guida e quindi tagliare le estremità.
- ② Inserire il lato lungo del dispositivo nella rientranza con un angolo di circa 45°, quindi spingerlo verso il basso e fissarlo in posizione.

### TRACCIATURA

③ Una volta decisa la forma desiderata, utilizzare il dispositivo multi-angolo e la guida per il passe-partout per posizionare il cartone per la tracciatura.

- ④ **NOTA:** Quando si utilizzano i dispositivi da 30° e 37,5° il passe-partout può essere posizionato in una di due posizioni.

### TAGLIO

Impostare l'arresto di fine corsa (verde) di inizio del taglio su zero.

Porre il cartone per il passe-partout sotto la barra di taglio, usando ancora il dispositivo multi-angolo o la guida per il passe-partout per allinearli in modo che sia pronto per il taglio.

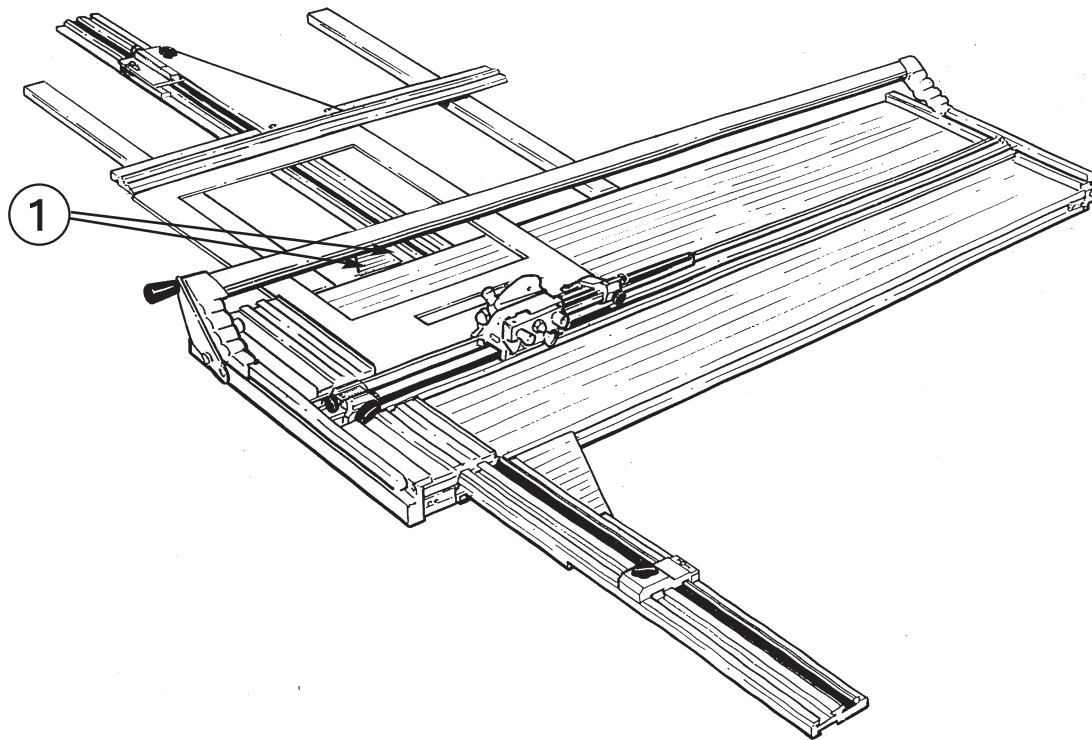
Premere il dente di inizio del taglio e spostare la testina di taglio fino a quando la punta del dente raggiunge la linea all'inizio della finestra segnata. Inserire a fondo la lama per il taglio, rilasciare il dente di inizio del taglio, tagliare fino a quando il dente raggiunge la linea alla fine della finestra.

**NOTA:** Utilizzando questo metodo per calcolare l'inizio e la fine di un taglio, è necessario lasciare una piccola tolleranza per gli angoli che non sono a 90° tra loro. Con un po' di pratica, questo non dovrebbe causare problemi.



# 7.2 Accessori opzionali 7.2

## Kit di estensione della guida per il passe-partout 75cm



### KIT DI ESTENSIONE DELLA GUIDA PER IL PASSE-PARTOUT 75cm

È composto da una guida scorrevole per il passe-partout estesa ① e due bracci di estensione della base per il controllo di tagli fino a 75cm di distanza dalla guida per il passe-partout. Aumenta la larghezza effettiva della base a 100cm.

#### POSIZIONAMENTO

Rimuovere la guida scorrevole per il passe-partout ① e la barra a "T" della guida per il passe-partout ②. Agganciare la guida scorrevole per il passe-partout estesa e le estensioni della base alla macchina, quindi riposizionare la barra a "T" della guida per il passe-partout.

- ① **Fare riferimento a 5.2** Allineamento della guida per il passe-partout, ma eseguire tutte le regolazioni necessarie utilizzando i due contro dadi sotto la guida scorrevole per il passe-partout come indicato.

**NOTA:** Potrebbe essere necessaria la calibrazione dell'arresto di fine corsa della guida per il passe-partout.

#### USO

Utilizzare la guida per il passe-partout normalmente assicurandosi che il lato sinistro del cartone per il passe-partout sia sempre in contatto con la barra a "T" durante l'operazione di taglio.

# 8.1 Analisi dei problemi e loro rimedio 8.1

PROBLEMA	CAUSE E SUGGERIMENTI	PROBLEMA	CAUSE E SUGGERIMENTI
<b>Superficie della montatura sfrangiata</b>	Cambiare la lama. Sostituire il cartone di supporto.	<b>La lama non taglia da parte a parte in maniera costante</b>	Cambiare la lama. Regolare la profondità di taglio della lama. Evitare di applicare qualsiasi pressione sull'impugnatura.
<b>Lunghezza di taglio eccessiva o insufficiente solo in alcuni angoli</b>	Il cartone del passe-partout è fuori squadra. Applicare una pressione uniforme della mano sulla testina di taglio.	<b>Movimento erratico della testina di taglio</b>	Pulire e lubrificare la barra di taglio secondo le istruzioni.
<b>La macchina comincia a fare tagli di lunghezza insufficiente senza cambiamenti apparenti</b>	Il cartone del passe-partout non ha la stessa consistenza. Cartone di supporto consumato. Cambiare la lama. Controllare se sotto la barra di taglio ci sia del nastro o dei ritagli. Regolare tenendo conto dello spessore del nastro adesivo che può essere presente sul passe-partout.	<b>La linea di taglio non è dritta</b>	Cambiare la lama. Pressione della mano variabile sul portalama per il taglio obliquo.
<b>Distorsioni all'inizio del taglio (inceppamento)</b>	La lama è impostata su una profondità di taglio troppo grande. Cambiare la lama (consumata). Evitare di applicare qualsiasi pressione con la mano sull'impugnatura. Gioco laterale nella testina di taglio: regolarla. Non lasciare andare il dente di inizio del taglio prima che la lama sia penetrata completamente nel cartone del passe-partout.	<b>Il cartone del passe-partout non viene tagliato da parte a parte nel centro del taglio</b>	Non applicare alcuna pressione sulla impugnatura. La lama è troppo sottile per il tipo di cartone usato per il passe-partout <i>[vedere i tipi di lame disponibili]</i> .
<b>La lama non si espelle</b>	Spingere la lama in avanti e riprovare.	<b>Il cartone per il passe-partout non viene bloccato</b>	Evitare di applicare qualsiasi pressione sulla impugnatura durante il taglio dato che questo fa piegare in su nel mezzo la barra di taglio e questo influisce sulla linea di taglio e sul bloccaggio.
<b>La lama non taglia da parte a parte nell'ultimo taglio</b>	Lama consumata.		Controllare lo spazio libero fra l'impugnatura ed il meccanismo di sollevamento e tenuta. Controllare la striscia di presa di gomma posta sotto la barra di taglio. Controllare se sotto la barra di taglio ci sia del nastro o dei ritagli.

**IMPORTANTE** Al primo segno di ogni difetto di taglio, cambiare la lama. Non regolare la profondità di taglio della lama senza avere prima cambiato la lama.

## ■ MANUTENZIONE

Questa taglierina per cartone di passe-partout è una macchina di precisione e offrirà molti anni di funzionamento preciso e affidabile purché si seguano le seguenti semplici norme di utilizzo e manutenzione.

Tenere tutti i liquidi (inclusi tè e caffè) lontani dalla macchina; ogni versamento compromette le prestazioni della macchina e il passe-partout per cui viene usata.

Spolverare la macchina o pulirla con un aspirapolvere tutti i giorni; per le macchie ostinate usare una piccola quantità di detergente mescolato con acqua applicandolo innanzi tutto su un panno.

Alla fine della giornata coprire la macchina con una copertina di plastica o di stoffa.

Se diventa necessario spostare la macchina dal banco di lavoro quando non viene usata, tenerla nella posizione orizzontale oppure, se è necessario tenerla nella posizione verticale, fermare l'estremità di fine del taglio e usare un forte gommino per fissarvi la testina di taglio. Porla quindi nella posizione verticale appoggiandola contro un supporto stabile.

Notare bene:- evitare se possibile di tenere la taglierina in posizione verticale, ma se viene fatto con attenzione questo non la danneggerà.

In caso di un forte accumulo di sporizia su qualsiasi parte della macchina per effettuare la pulizia si potranno usare dei solventi ma bisogna:

- applicare il solvente su un panno e non direttamente sulla taglierina.
- leggere ed osservare le istruzioni di sicurezza relative al solvente.
- non permettere che il solvente venga in contatto con parti della macchina su cui vi sono iscrizioni o di plastica.

- **LA LUBRIFICAZIONE** della barra di taglio non dovrebbe essere necessaria se la macchina viene tenuta pulita. Tuttavia, se lo si desidera, usare un lubrificante al silicone applicato preferibilmente innanzi tutto su una spugnetta o a spruzzo su un panno. Seguire le istruzioni a protezione della salute riportate sulle bombolette spray.

## **NON USARE OLIO, GRASSO O OLIO PENETRANTE SULLA BARRA DI TAGLIO.**

Una piccola quantità di olio può essere applicata sul meccanismo di sollevamento e tenuta, sulle cerniere di rotazione dell'albero di sollevamento e sui perni della barra di taglio.