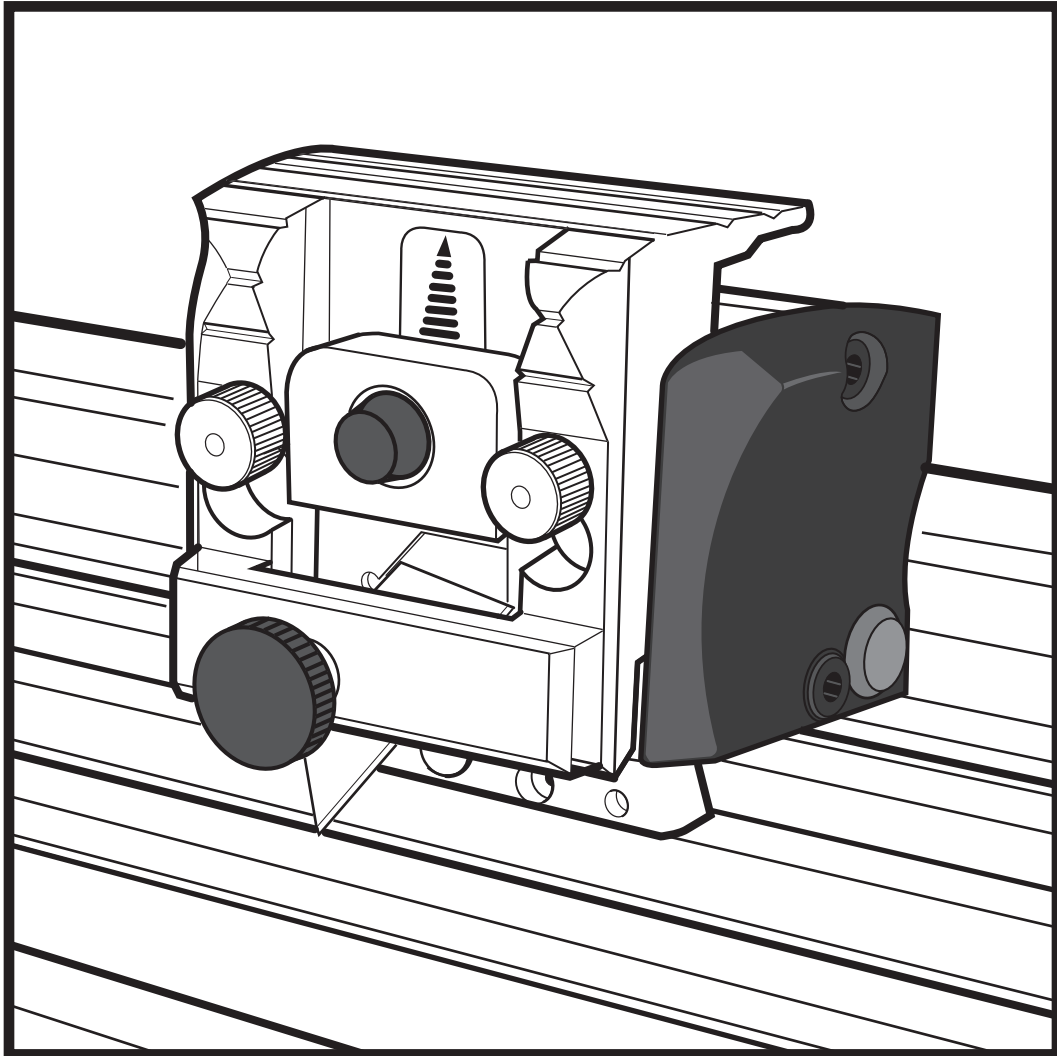


Javelin Integra

Diseño inspirado - Ingeniería de precisión

INSTRUCCIONES

Gracias por elegir el Javelin Integra de Keencut. Se han realizado todos los esfuerzos posibles para proporcionarle un producto inspirado en la precisión con la promesa de ofrecerle muchos años de valioso servicio. Para obtener un aprovechamiento máximo de su máquina, lea estas instrucciones detenidamente. Si necesita consejos, ayuda o piezas de repuesto, póngase en contacto con su distribuidor o con Keencut.



1 índice

2 Antes de la preparación

- 2.1 Recomendaciones para la instalación
Seguridad

3 Configuración

- 3.1₁ Configuración
- 3.1₂ Configuración
- 3.2 Cuchillas y portacuchillas
- 3.3 Cambio del portacuchillas
- 3.4 Portacuchillas de potencia media

4 Funcionamiento

- 4.1 Portacuchillas Graphik
Corte de láminas de espuma de PVC
- 4.2 Corte y rayado de plásticos duros
- 4.3 La cuchilla giratoria
- 4.4 Cambio de la cuchilla giratoria

5 Mantenimiento

- 5.1 Limpieza y lubricación - (nota de advertencia)
Ajuste de los rodamientos deslizantes del cabezal de corte

INSTRUCCIONES DE USUARIO DE LA CURTADORA DE USO GENERAL

- Es esencial que la cortadora se utilice sobre una superficie plana para cortar con precisión. La parte superior de una mesa comba o curva puede dar como resultado el combado excesivo del sistema la cortadora , dando como resultado un corte curvo.

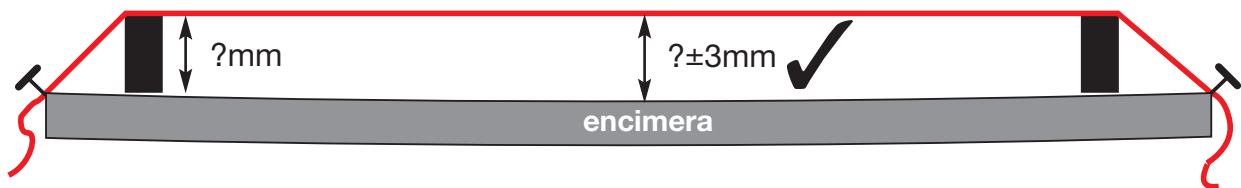
SEGURIDAD

- La cuchilla debe retirarse antes de mover, limpiar o elevar la cortadora.
- No coloque los dedos cerca de la cuchilla cuando utilice la máquina.
- No utilice la cortadora si observa algún daño en el cabezal de cortado o en el conjunto de la barra de la cortadora.

■ NO RETIRAR LAS CINTAS DEL EMBALAJE HASTA QUE SE INDIQUE.

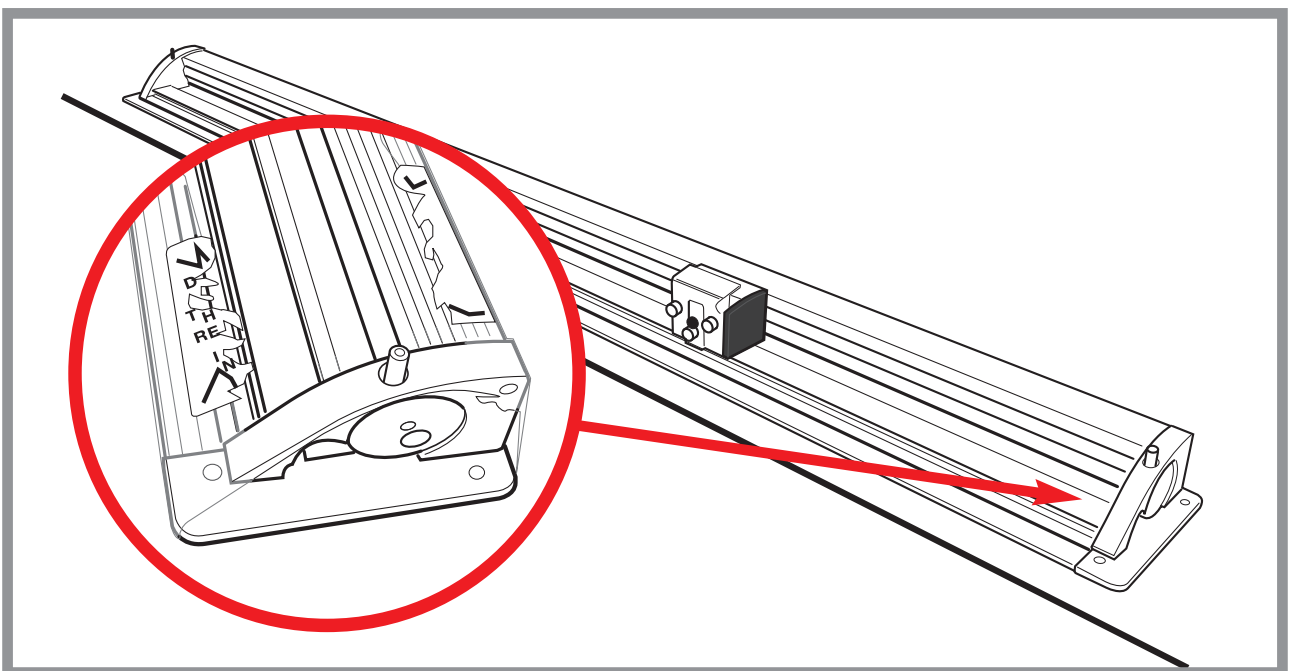
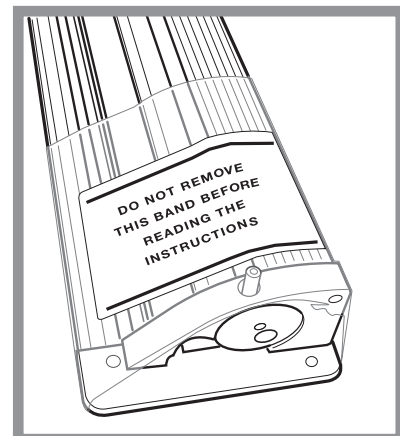
COMPROBAR QUE LA SUPERFICIE DE LA TABLA ES LISA

Compruebe que la encimera está lisa estirando una pieza fina de hilo fuerte entre los dos bloques (de la misma altura) y midiendo la altura del hilo sobre la superficie de la mesa a intervalos regulares. Si no está lisa, se deberá ajustar la encimera. Se pueden realizar ajustes menores mediante espaciadores finos de plástico o papel entre la base de la cortadora y la superficie de la mesa.



COLOQUE LA CORTADORA

Coloque la cortadora sobre la mesa en su posición de funcionamiento, corte el embalaje con unas tijeras y sáquela con cuidado de sujetar la cortadora correctamente.

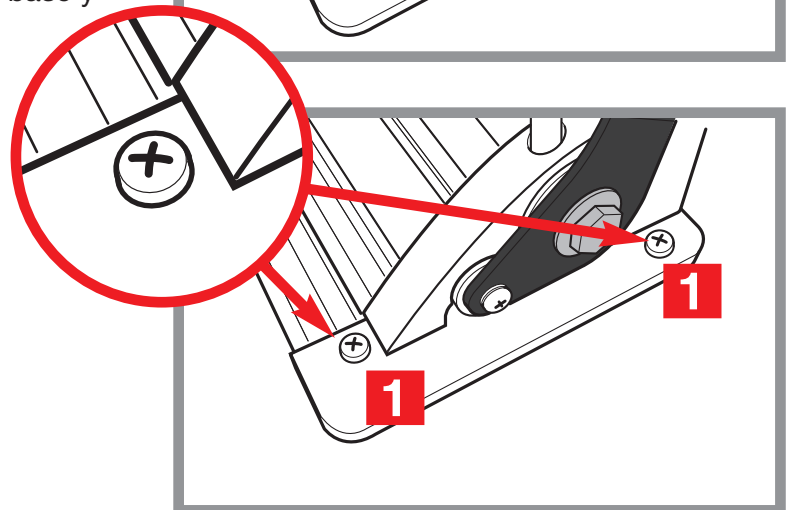
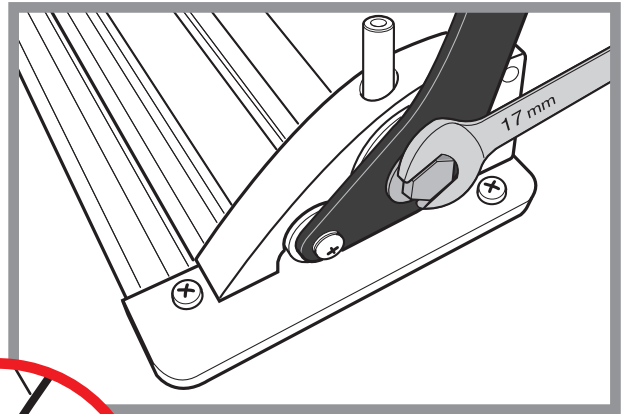


COLOQUE LAS PALANCAS DE ELEVACIÓN

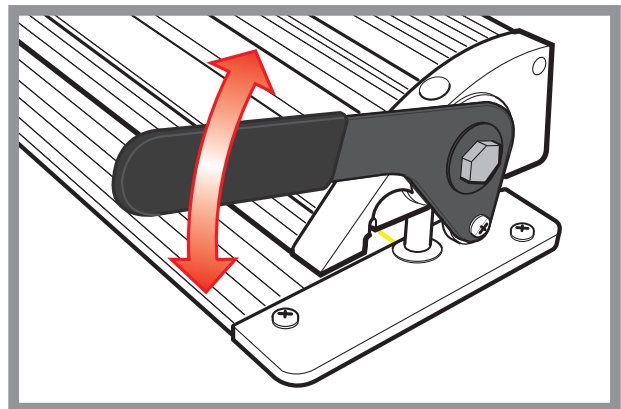
Con una llave de 17 mm, coloque una palanca de elevación en cada extremo. Una vez que se aprieten, podrán moverse libremente sin movimientos laterales.

Compruebe que la cortadora está en su posición correcta sobre la mesa y que la placa base y las placas de los extremos están alineadas.

Adjunte las dos placas de los extremos con los 4 tornillos de cabeza plana **1**.

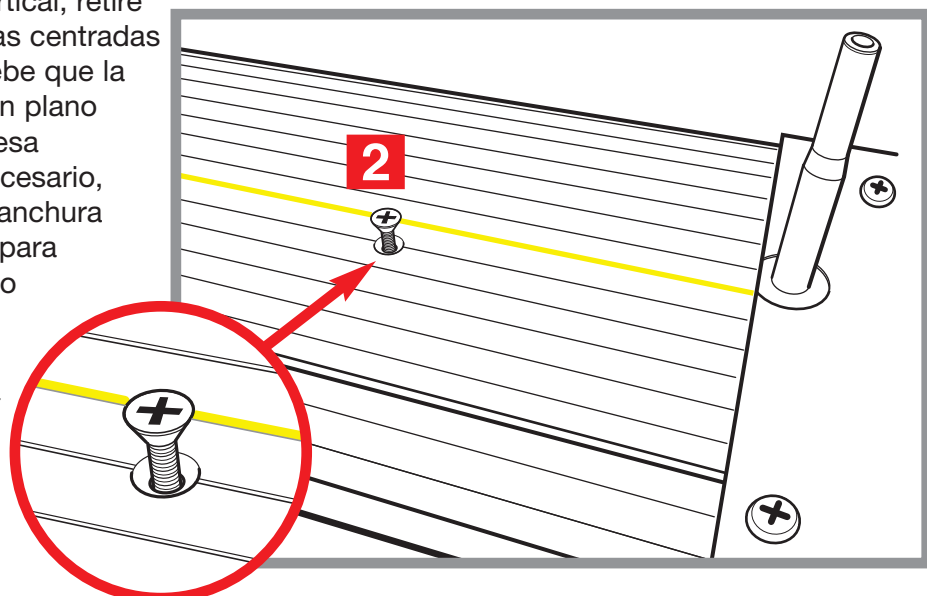


Compruebe que cada palanca de elevación funcione correctamente.



Mediante una elevación vertical, retire la cortadora de ambas guías centradas al mismo tiempo. Compruebe que la placa base esté apoyada en plano sobre la superficie de la mesa longitudinalmente. Si es necesario, use papel o cartón bajo la anchura total de la base de Integra para nivelar una encimera que no esté plana.

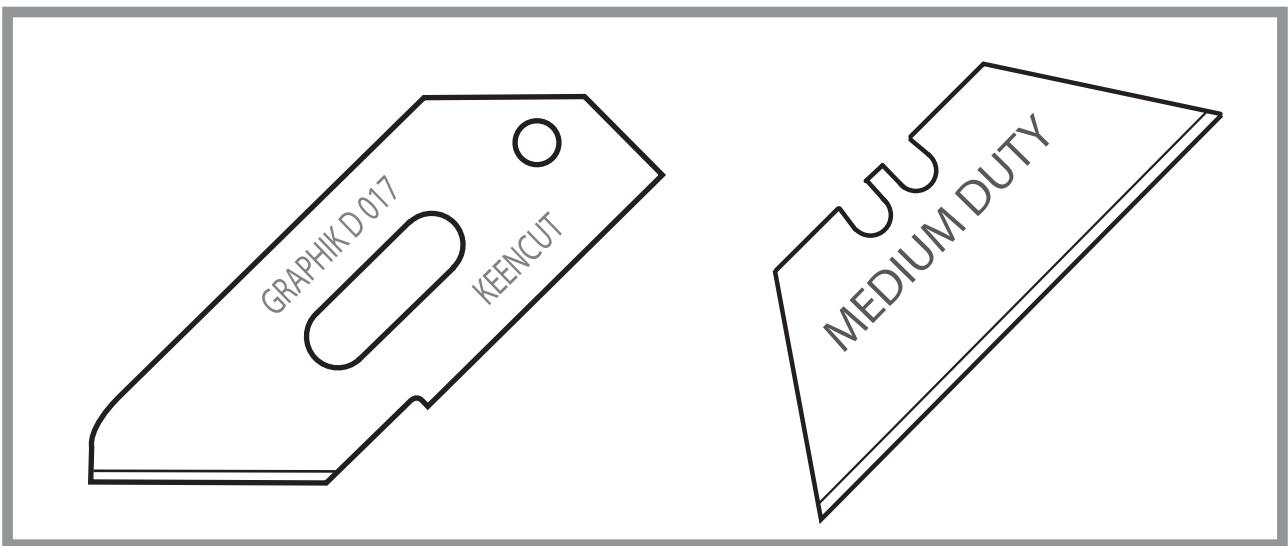
Use los tornillos de cabeza embutida **2** para fijar la placa base a la mesa.



CUCHILLAS Y PORTACUCHILLAS

Javelin Integra está equipado con un cabezal de corte de acción vertical completamente nuevo que controla con fiabilidad la profundidad de la cuchilla y elimina la necesidad de presionar fuerte hacia abajo con la mano cuando se corta material duro como láminas de espuma de PVC. Ofrece una acción de corte constante y suave en prácticamente todos los materiales flexibles usados en el sector de la infografía y la rotulación.

La barra cortadora Javelin Integra está diseñada para cortar una gran variedad de láminas de hasta un espesor de 10 mm (3/8") usando una cuchilla utilitaria estándar de potencia media. Los materiales con un espesor de hasta 13 mm (1/2") pueden cortarse usando el portacuchillas GRAPHIK D 017.

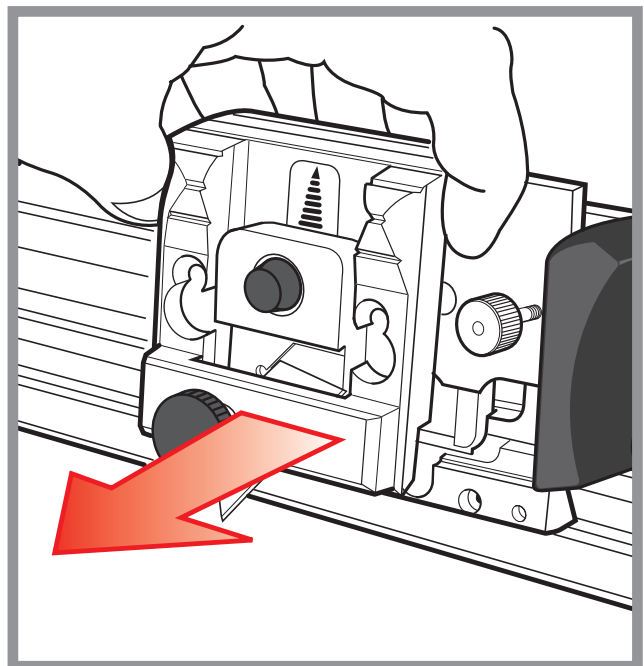
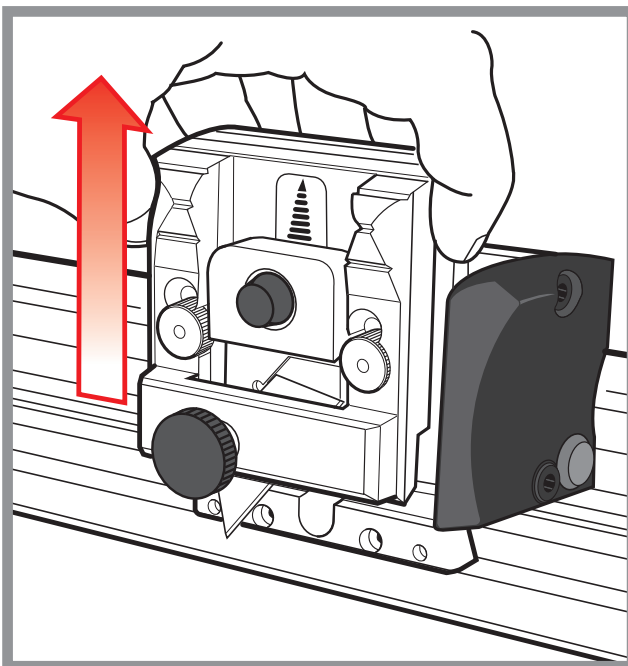
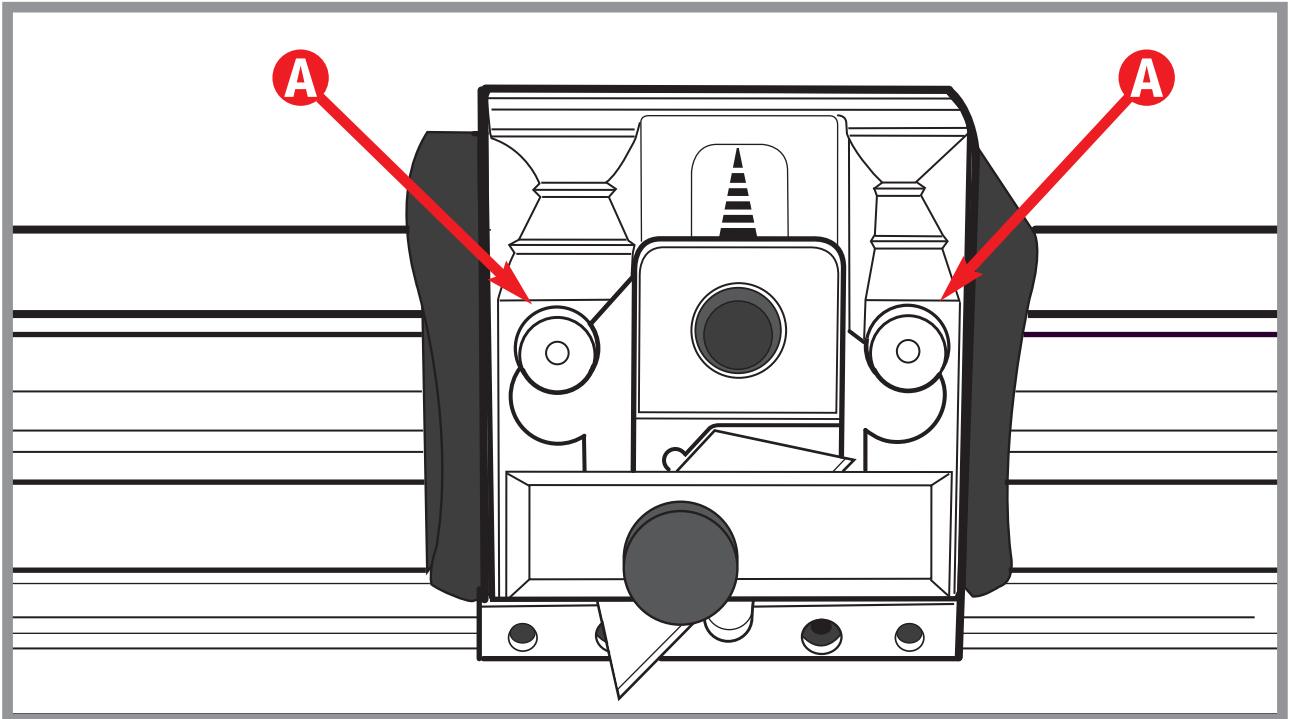


Se debe tener en cuenta la dureza de la lámina que se desea cortar y la profundidad máxima de corte. Se recomienda que los materiales pesados como las láminas de espuma de PVC se corten idealmente usando el portacuchillas Graphik y a un máximo de 6 mm (0,25"). Por el contrario, los materiales más ligeros como las láminas con centro de espuma se pueden cortar con la profundidad de corte máxima de la cuchilla que se utiliza.

CAMBIO DEL PORTACUCHILLAS

Antes de retirar el portacuchillas, asegúrese de que la cuchilla haya sido retirada o guardada correctamente.

Afloje dos vueltas los dos tornillos moleteados, eleve el portacuchillas para alinear los orificios de separación con las cabezas de los tornillos y retire el portacuchillas **A**. Realice el procedimiento inverso para volver a colocar o sustituir el portacuchillas y apretar con los dedos los tornillos.

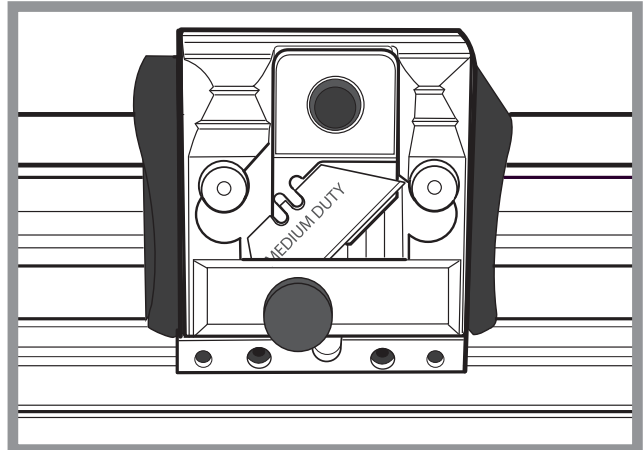
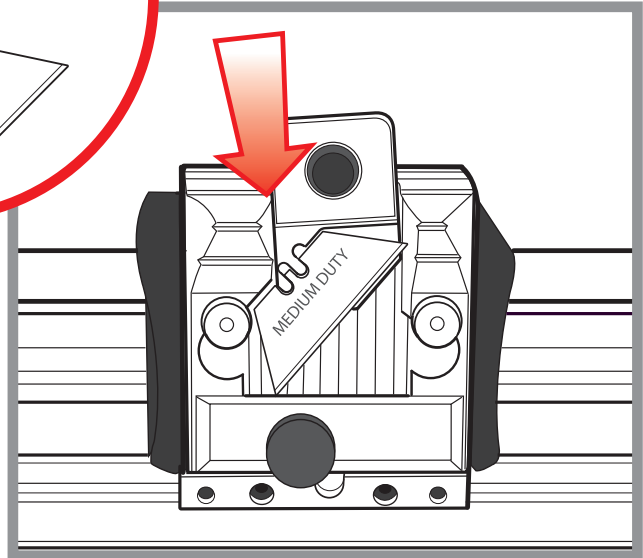
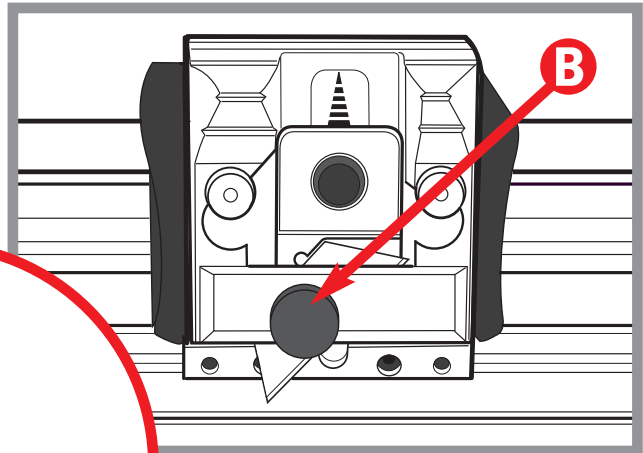
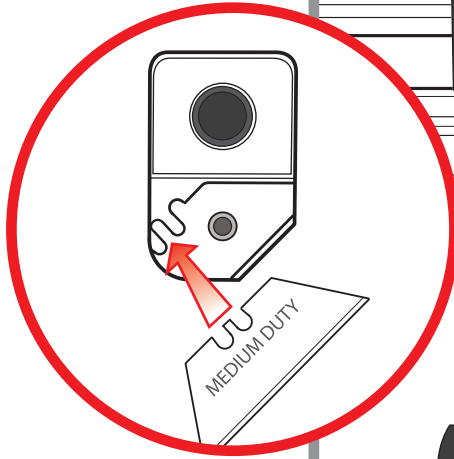


PORTACUCHILLAS DE POTENCIA MEDIA

Colocación de la cuchilla.

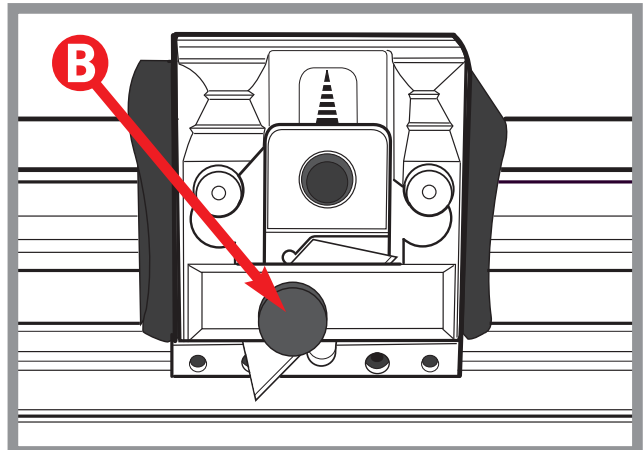
Retire la guía magnética de la cuchilla soltando la perilla de instalación de la cuchilla **B**.

Coloque la cuchilla en la guía asegurándose de que las muescas de la cuchilla estén debidamente ubicadas y que la parte trasera de la cuchilla quede apoyada en plano sobre la guía.



Baje la guía de la cuchilla a su posición para alimentar la cuchilla tras la barra de sujeción.

Ajuste la altura de la guía de la cuchilla para proporcionar la profundidad de cuchilla correcta y apriete el tornillo de sujeción de la cuchilla **B**.



Para obtener un rendimiento óptimo, use un juego de cuchillas afilado con la profundidad justa para cortar el material.

Para cortar materiales más duros como las láminas de espuma de PVC y materiales de hasta 13 mm (1/2") de espesor, se recomienda el uso del portacuchillas "Graphik".

PORTACUCHILLAS GRAPHIK

Separe la placa de sujeción de la cuchilla **C** retirando el tornillo de sujeción grande negro. Si ya hay una cuchilla en el portacuchillas **D**, saldrá con la placa de sujeción magnética **C**.

Nota: el ajustador de profundidad de la cuchilla con la perilla negra pequeña se desliza libremente a lo largo de la ranura y el tornillo elevado en el lado inferior está situado en el orificio pequeño de la cuchilla GRAPHIK.

El lado inferior de la placa de sujeción debe estar limpio antes de colocar la nueva cuchilla. Esta puede colocarse en la placa de sujeción para cortar en ambas direcciones en la barra cortadora.

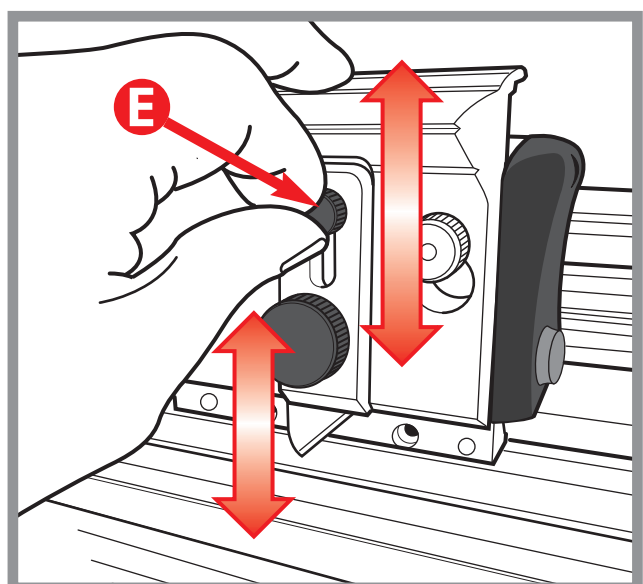
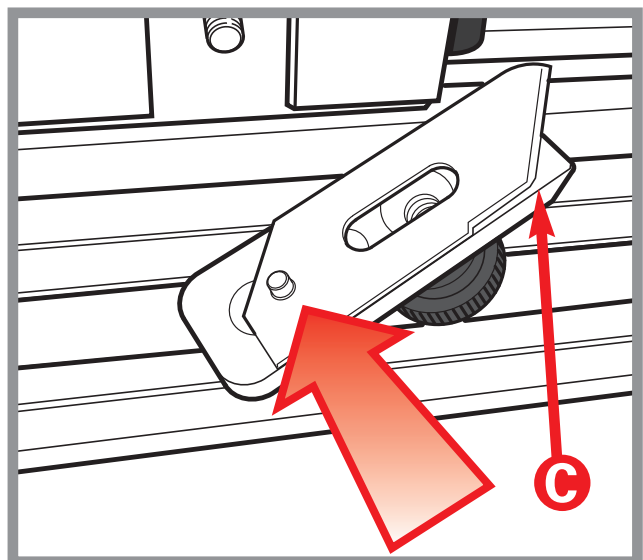
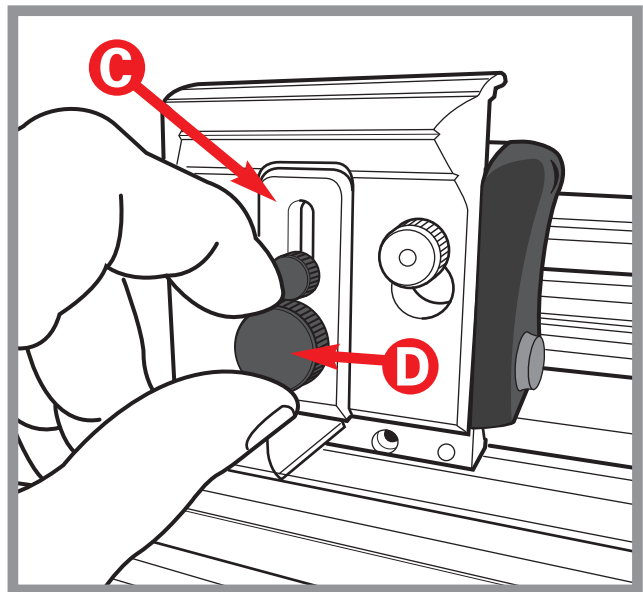
Coloque la placa de sujeción en su posición en el portacuchillas y, una vez que haya ajustado la profundidad de corte, apriete el tornillo de sujeción. Compruebe que la cuchilla está debidamente colocada y que se mueve libremente dentro de la ranura de la base.

La profundidad de la cuchilla se ajusta deslizando la perilla **E** de ajuste hacia arriba o abajo para retraer o extender la cuchilla. Se recomienda establecer la profundidad de forma que quede expuesta la menor parte posible de la cuchilla para el corte justo del material, ya que requiere mucho menos esfuerzo y produce mejores cortes.

CORTE DE LÁMINAS DE ESPUMA DE PVC

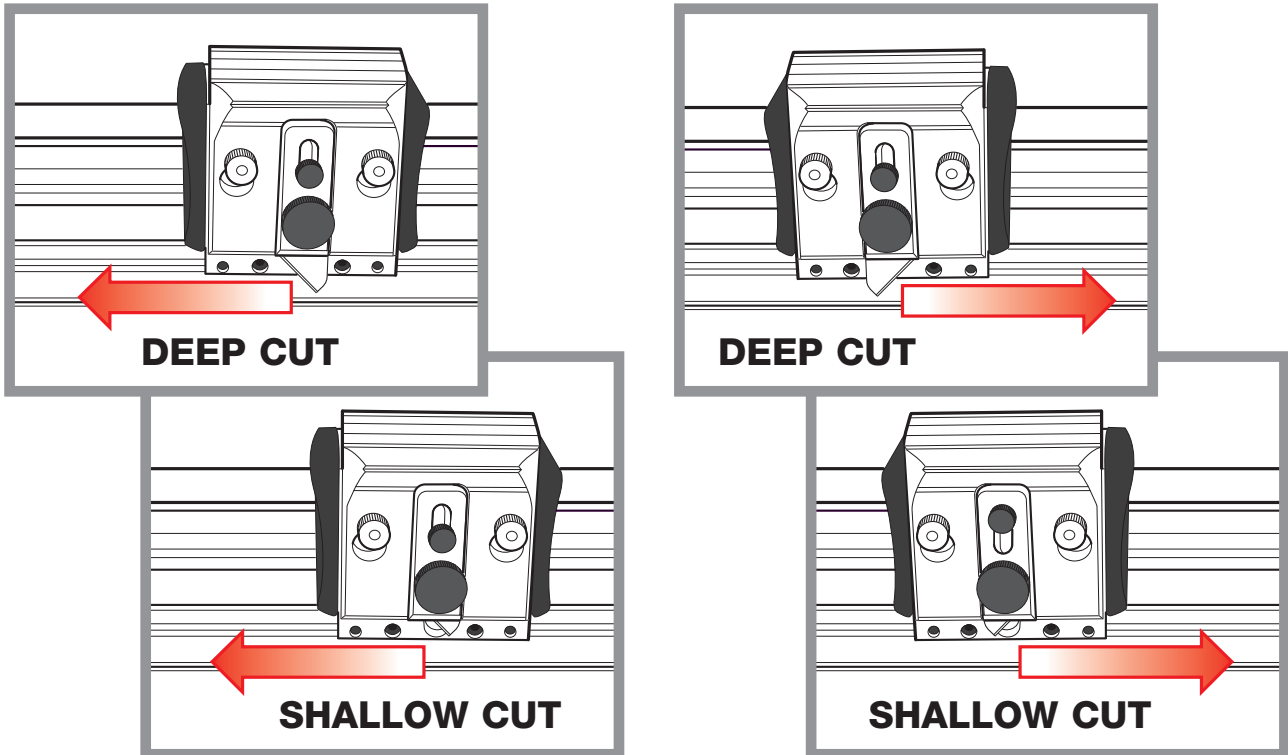
El PVC es un material muy duro y resistente, y es muy importante cortarlo lentamente para permitir que el material se separe suavemente conforme lo atraviesa el grosor de la cuchilla. Si la cortadora se mueve demasiado rápido, se oirá un sonido de tic o un ruido alto conforme se corta el material, y el resultado será un corte deformado y basto.

Para lograr un corte constante y fácil del PVC, éste debe estar a temperatura ambiente o superior. Si almacena sus láminas en una habitación sin calefacción en invierno, le resultará mucho más difícil cortarlas (cuanto más frías estén las láminas, más despacio deberá cortarlas).



CORTE Y RAYADO DE PLÁSTICOS DUROS

El cabezal de corte VA (acción vertical) contiene dos cuchillas que se pueden cambiar y usar por separado sin tener en cuenta la otra. Se puede establecer cada uno de los portacuchillas GRAPHIK estándar para que corte a profundidades diferentes y en cualquier dirección. Solo hay que ajustar o voltear la cuchilla en el portador. También puede presionar o extraer el cabezal de corte para que adopte la posición que le resulte más cómoda.



Una vez establecida la cuchilla, acerque el cabezal de corte al inicio del corte, presione el portacuchillas y tire hacia usted o hacia fuera para hacer el corte. Normalmente, con ejercer una ligera presión con los dedos es suficiente para bajar el portacuchillas, de manera que la mayor parte de su esfuerzo se puede dedicar a atravesar el material con la cuchilla.

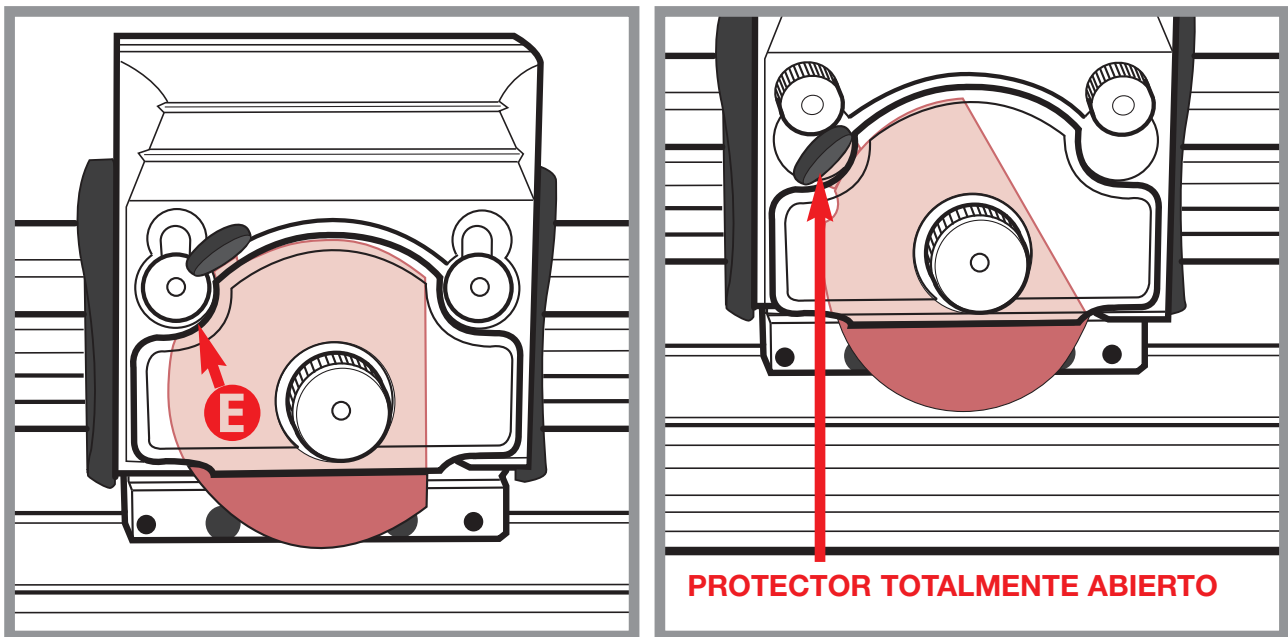
MARCAS EN PLÁSTICOS DUROS

Muchos plásticos duros, como el acrílico, se pueden marcar y doblar a mano con ayuda del borde de un banco (protéjase las manos y los ojos debidamente). Se puede usar el extremo posterior de la cuchilla GRAPHIK a modo de cuchilla de marcación. Coloque la lámina de plástico en el cortador y lleve la cuchilla hacia atrás y de modo que cruce la superficie mientras ejerce presión hacia abajo en el portacuchillas. Para algunos plásticos, es recomendable marcarlos varias veces antes de doblarlos.

LA CUCHILLA GIRATORIA

El portador de la cuchilla giratoria que se suministra con la máquina se usa para cortar tejidos, papeles finos y otros materiales ligeros. Usa una cuchilla circular para ejercer presión sobre la superficie del tejido, que se sujeta con una tira de plástico incrustada en la base de la máquina.

El protector de plástico rojo de la cuchilla resguarda la cuchilla y hace que su manejo sea seguro. En cualquier caso, tenga mucho cuidado, ya que la cuchilla está muy afilada. El protector tiene que estar cerrado para que el portacuchillas se pueda colocar o extraer. Alinee el festón **E** del protector de plástico rojo con el agujero del mecanismo de desconexión de la mano izquierdo y coloque o extraiga el portacuchillas como de costumbre.



USO DE LA CUCHILLA GIRATORIA

Coloque el material que desee cortar en la máquina y baje la barra de corte. Gire el agarrador del protector en el sentido de las agujas del reloj hasta que se muestre la cuchilla. Ejercza presión hacia abajo sobre el portacuchillas al mismo tiempo que pasa la cuchilla a lo largo del material en un movimiento continuo.

Algunos materiales serán más fáciles de cortar si se usa una base de plástico más dura en lugar de la tira de plástico que va incrustada en la máquina. El acrílico es idóneo; use un trozo de al menos 15 cm de ancho y lo suficientemente largo para las dimensiones del corte del material. Colóquelo debajo del trazado de la barra de corte y ponga el material encima. Establezca los pomos de ajuste de la inclinación si es necesario y realice el corte como de costumbre. Deberá ejercer una ligera presión en el caso de las bases de plástico más duras.

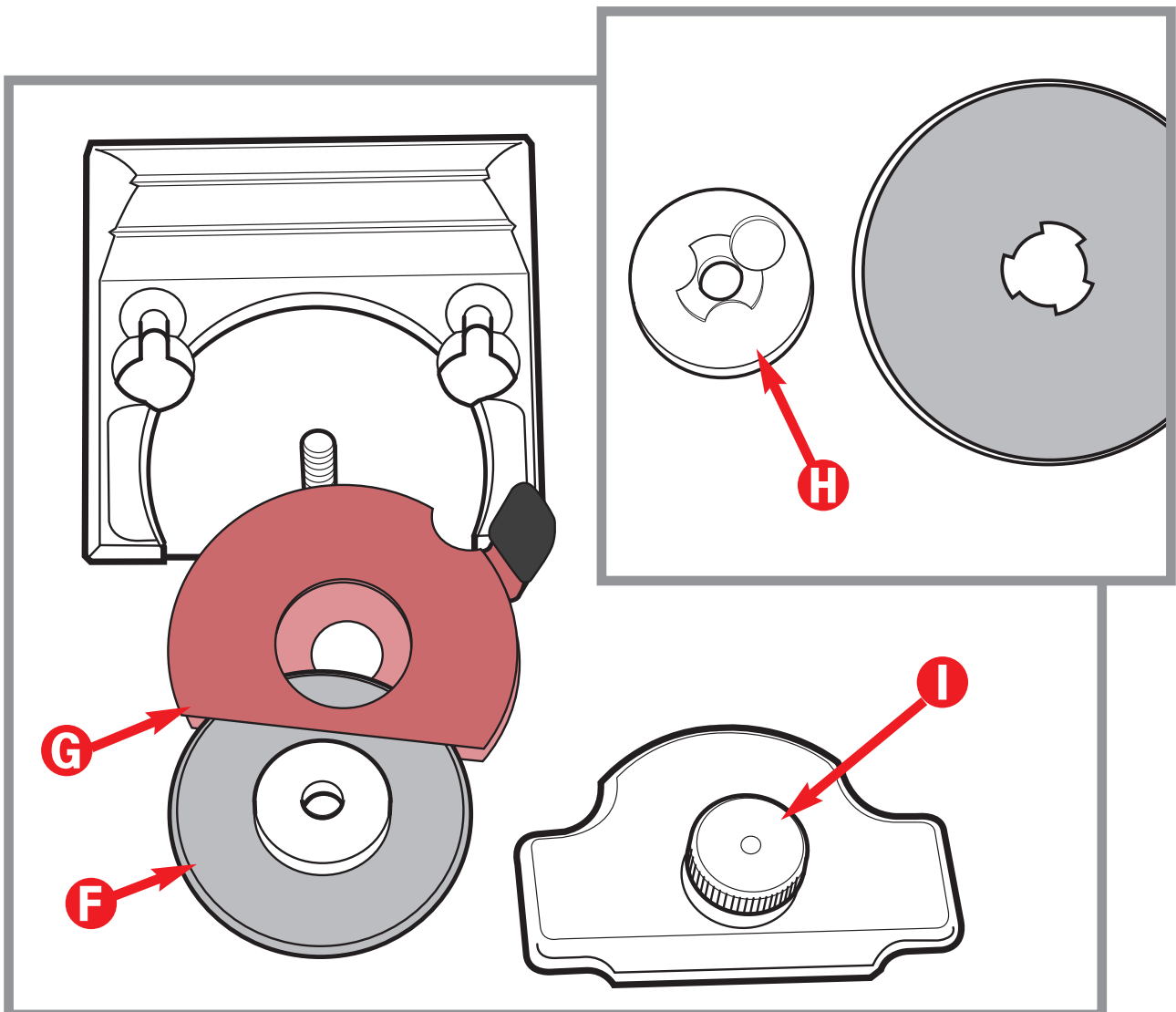
CAMBIO DE LA CUCHILLA GIRATORIA

- **Las cuchillas circulares son extremadamente afiladas. Use guantes de protección y manéjelas con cuidado.**

Desenrosque el pomo de fijación **I** para dejar libre la placa de fijación y, a continuación, extraiga con cuidado la cuchilla ayudándose del protector rojo y el cubo central de la cuchilla.

Separe la cuchilla **F** del protector rojo **G** y empuje hacia fuera el cubo central magnético **I**. Tenga sumo cuidado. Puede usar la punta de un lápiz para ayudarle a liberar el cubo de la cuchilla. Asegúrese de que no queden restos pegados al cubo magnético o al resto de los componentes. Realice el procedimiento inverso para instalar la cuchilla nueva.

Con la protección de guantes, compruebe que la cuchilla gira libremente. De lo contrario, puede indicar que la perilla de instalación está demasiado apretada o que hay residuos en el interior **I**.



LIMPIEZA Y LUBRICACIÓN

Es buena práctica colocar un paño de polvo sobre la cortadora si no se va a utilizar durante amplios periodos de tiempo. En cualquier caso, limpiarla periódicamente con un paño seco, para retirar las manchas persistentes, utilizar un paño humedecido con un poco de agua/detergente.

Si el conducto del cabezal de corte requiere lubricación, use un spray de silicona o una esponja impregnada.

- No utilizar aceite ni alcoholes para lubricar o limpiar la cortadora, algunos de los componentes de plásticos y cojinetes se pueden dañar.

COJINETES DEL CABEZAL DE CORTADO

Los cojinetes que controlan el movimiento deslizante del cabezal de cortado están fabricados de un polímero de alto grado y bajo uso normal durarán mucho tiempo. A medida que se asientan en su posición usted notará una pequeña cantidad de juego axial, éste puede remediarse apretando los dos tornillos de ajuste.

Coloque el extremo largo de la llave Allen de 2 mm que se suministra en cualquiera de los dos tornillos y, muy poco a poco, apriételo con una mano a la vez que desplaza el cabezal de corte hacia arriba y hacia abajo de la barra de corte con la otra **J**. Cuando note que el movimiento de deslizamiento empieza a tensarse, desenrosque el tornillo lo mínimo posible para que el cabezal de corte se deslice sin problemas.

Repita este procedimiento con el otro tornillo. Es posible que tenga que hacer ajustes más precisos en cada tornillo para lograr un movimiento de deslizamiento sin problemas que no tenga ninguna oscilación lateral.

