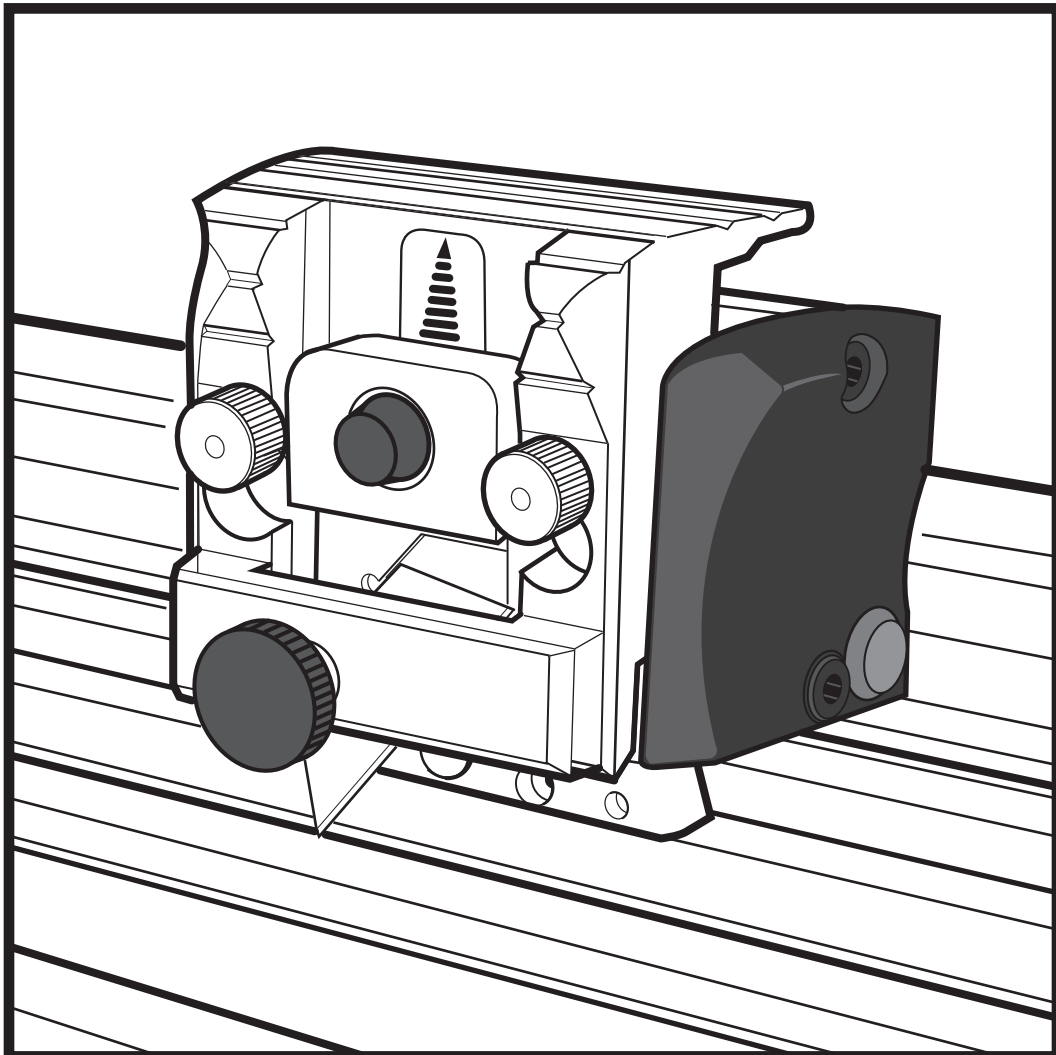


Javelin Integra

Durchdachtes Konzept – exakte Herstellung

GEBRAUCHSLANLEITUNG

Vielen Dank, dass Sie sich für Keencut Javelin Integra entschieden haben. Wir haben keinen Aufwand gescheut, um für Sie mit äußerster Sorgfalt ein Produkt herzustellen, welches über viele Jahre wertvolle Dienste leisten wird. Damit Sie den maximalen Nutzen aus Ihrer Maschine ziehen, lesen Sie bitte die Anleitung aufmerksam durch. Wenden Sie sich für Hinweise und Unterstützung bei dem Austausch von Teilen an Ihren Lieferanten oder an Keencut.



1 Inhalt

2 Sicherheit und Vorbereitung

- 2.1 Empfehlungen für die Installation
Sicherheit

3 Einrichten

- 3.1₁ Prüfen, dass die Tischfläche eben ist
- 3.1₂ Montage der Hebegriffe
- 3.2 Klingen und Klingenhalter
- 3.3 Klingenhalter auswechseln
- 3.4 Mittelschwerer Messerhalter der Standard-Klingenhalter

4 Bedienung

- 4.1 Der Graphik-Klingenhalter
Schneiden von PVC-Schaumplatten
- 4.2 Schneiden, Ritzen von Hartkunststoffen
- 4.3 Einsatz des Rundmessers
- 4.4 Wechsel der Rundklinge

5 Wartung

- 5.1 Reinigung und Schmierung - (Warnhinweis)
Einstellung der Gleitlager des Schneidekopfs

2.1 Empfehlungen für die Installation 2.1

ÜBERPRÜFUNG DER EBENEN OBERFLÄCHE (OBERSEITE DES TISCHS)

- Für akkurates Schneiden ist es notwendig, dass das Schneidgerät auf einer ebenen Oberfläche steht. Eine verzogene oder durchgebogene Tischplatte kann zu einer Verwindung des Schneidgerätes führen, was wiederum einen schrägen Schnitt zur Folge haben kann.

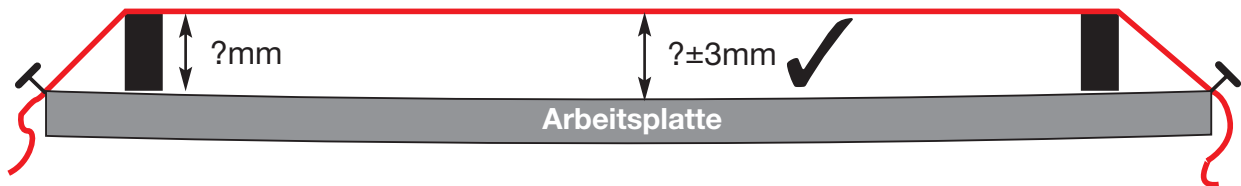
SICHERHEIT

- Vor dem Bewegen, Reinigen oder Heben des Schneidgeräts ist unbedingt die Klinge zu entfernen.
- Beim Einsatz des Geräts sollte man in jedem Fall seine Finger von der Klinge fernhalten.
- Das Schneidgerät nicht verwenden, wenn es Anzeichen von Schäden am Schneidkopf oder an der Schneidstangenbaugruppe aufweist.

- **AUF KEINEN FALL DIE VERPACKUNGSBÄNDER ENTFERNEN, BEVOR SIE DIESE BEDIENUNGSANLEITUNG GELESEN HABEN.**

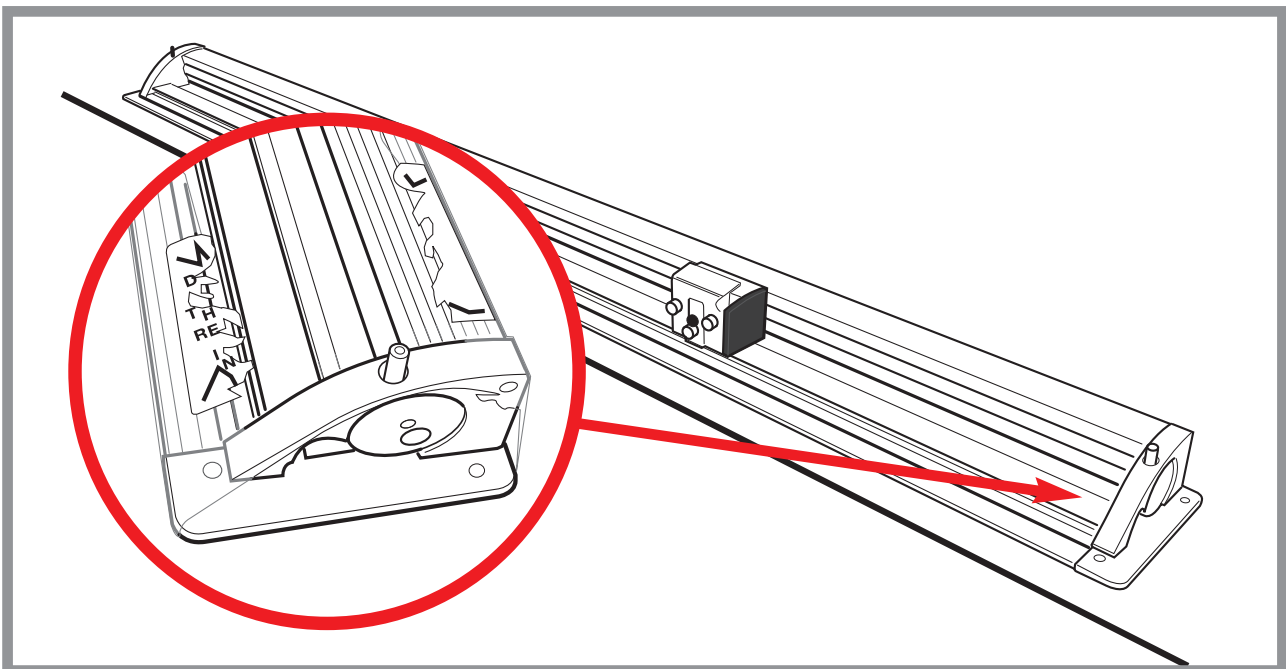
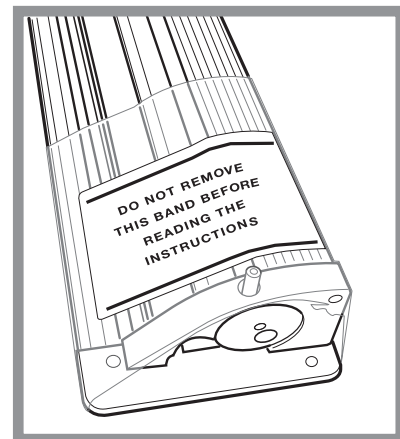
PRÜFEN, DASS DIE TISCHFLÄCHE EBEN IST

Überprüfen Sie die Ebenheit der Arbeitsplatte, indem Sie einen dünnen aber reißfesten Faden zwischen zwei Blöcken (von der gleichen Höhe) spannen und die Höhe des Fadens über der Tischoberfläche in regelmäßigen Abständen nachmessen. Ist die Tischplatte nicht eben, muss diese justiert werden. Kleine Anpassungen können mittels dünner Kunststoff- oder Papierabstandhalter vorgenommen werden, welche zwischen die Grundfläche der Schneidemaschine und die Tischoberfläche geschoben werden.



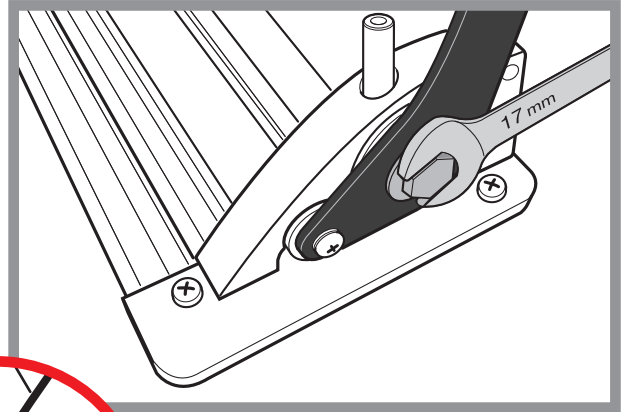
POSITIONIEREN DER SCHNEIDEMASCHINE

Legen Sie das Schneidgerät in seiner Arbeitsposition auf den Tisch. Schneiden Sie das Verpackungsband mit einer Schere und entfernen Sie es von unten vorsichtig und halten Sie dabei das Schneidgerät sicher fest.

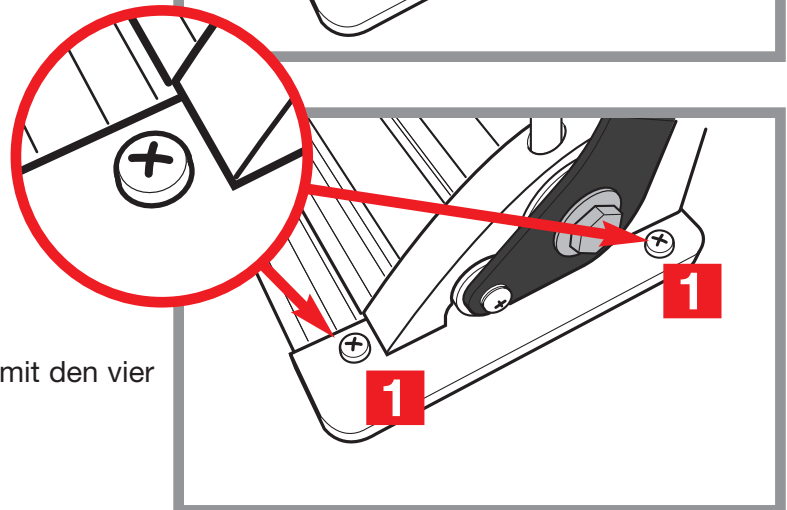


MONTAGE DER HEBEGRIFFE

Mit einem 17-mm-Schraubenschlüssel an jedem Ende einen Hebegriff befestigen. Einmal angezogen, sollten sie sich frei aber nicht seitwärts bewegen können.

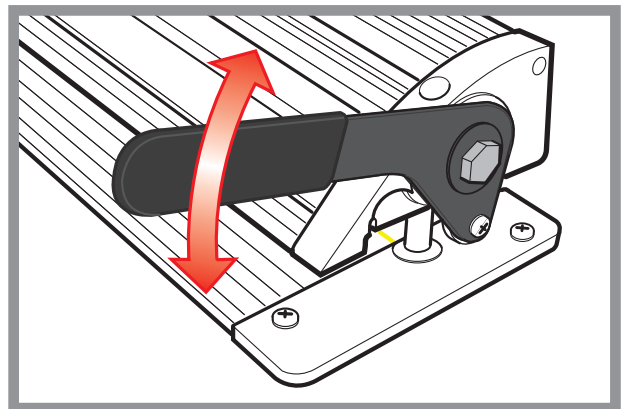


Überprüfen Sie, dass das Schneidegerät richtig auf dem Tisch positioniert ist und dass sich die Grundplatte und die Endplatten auf einer Linie befinden.



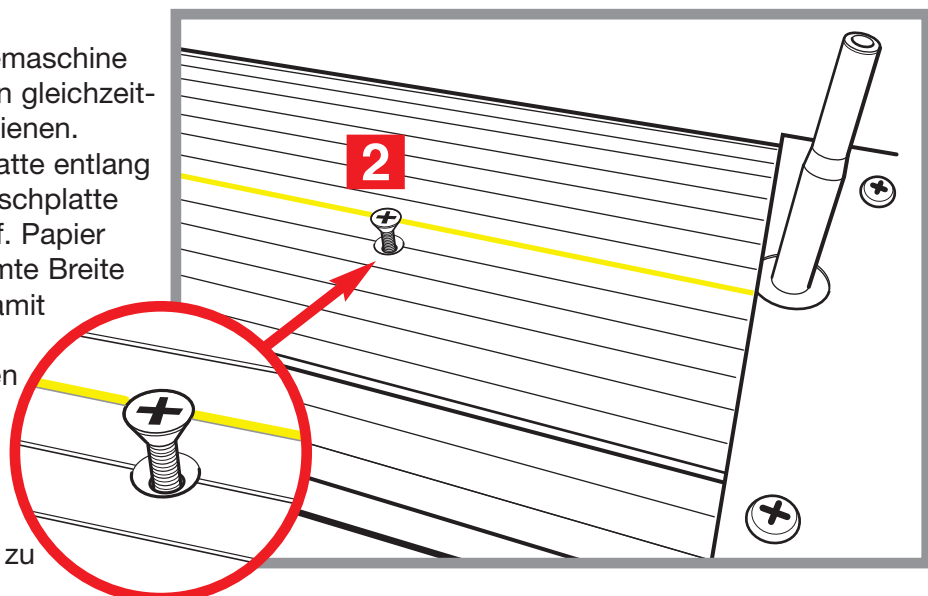
Befestigen Sie die beiden Endplatten mit den vier Flachkopfschrauben **1**.

Überprüfen Sie, dass jeder Griff ordnungsgemäß funktioniert.



Entfernen Sie die Schneidemaschine durch senkrechtes Anheben gleichzeitig aus beiden Führungsschienen. Prüfen Sie, ob die Grundplatte entlang ihrer Länge flach auf der Tischplatte aufliegt. Verwenden Sie ggf. Papier oder Karton über die gesamte Breite der Integra-Grundplatte, damit sie flach auf einer nicht ebenen Tischplatte aufliegt.

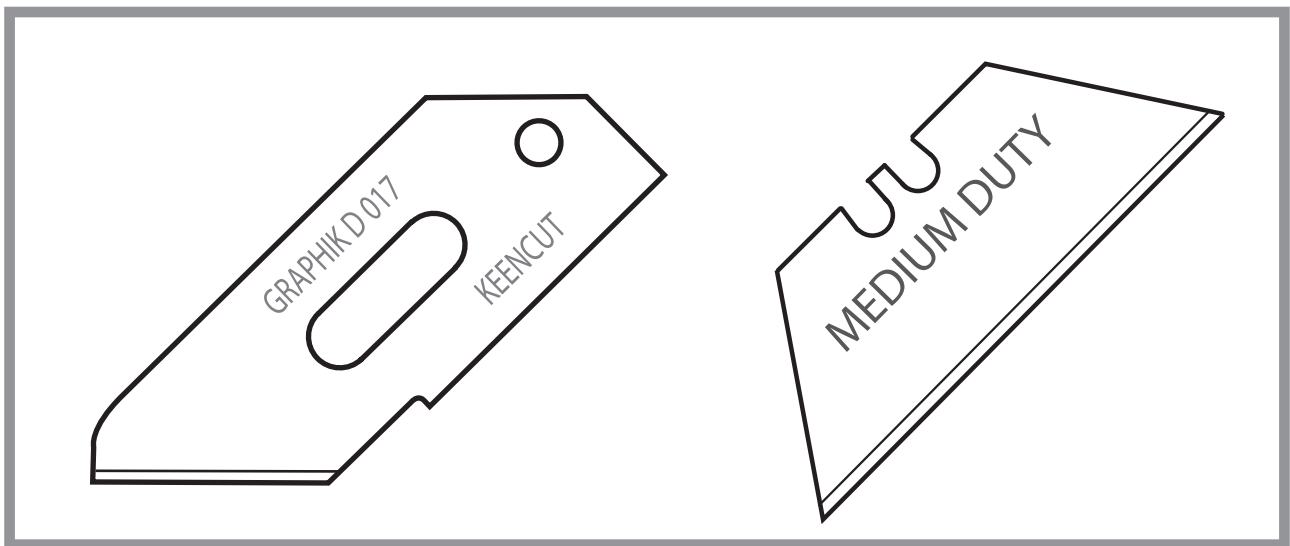
Verwenden Sie die Senkschrauben, um die Grundplatte auf dem Tisch zu



KLINGEN UND KLINGENHALTER

Die Javelin Integra ist mit einem komplett neuen, vertikal wirkenden Schneidkopf ausgestattet, welcher zuverlässig die Tiefe des Messers steuert und das kräftige Andrücken per Hand beim Schneiden von festen Werkstoffen wie PVC-Schaumplatten überflüssig macht. Das Ergebnis sind einheitlich glatte Schnitte bei fast allen flexiblen Materialien, die in der Grafik- und Werbetechnikindustrie zum Einsatz kommen.

Die Javelin Integra Schneidschiene wurde für das Schneiden verschiedenster Platten mit einer Stärke von bis zu 10 mm mit Standard-Klingen (MEDIUM DUTY) entwickelt. Materialien mit einer Stärke von bis zu 13 mm (2,1 ") können verarbeitet werden, wenn der GRAPHIK D 017 Klingenhalter verwendet wird.

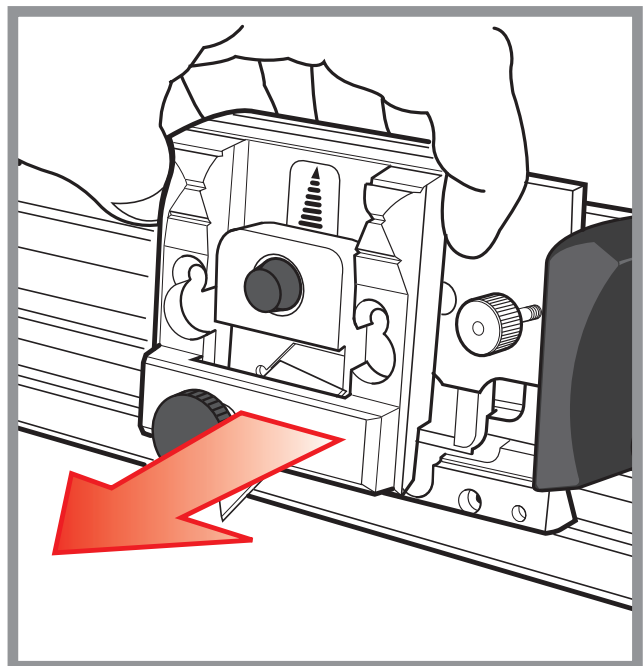
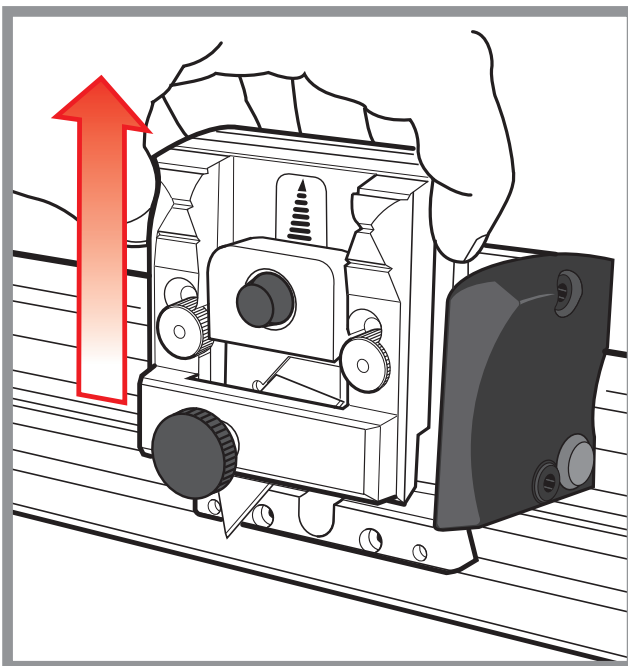
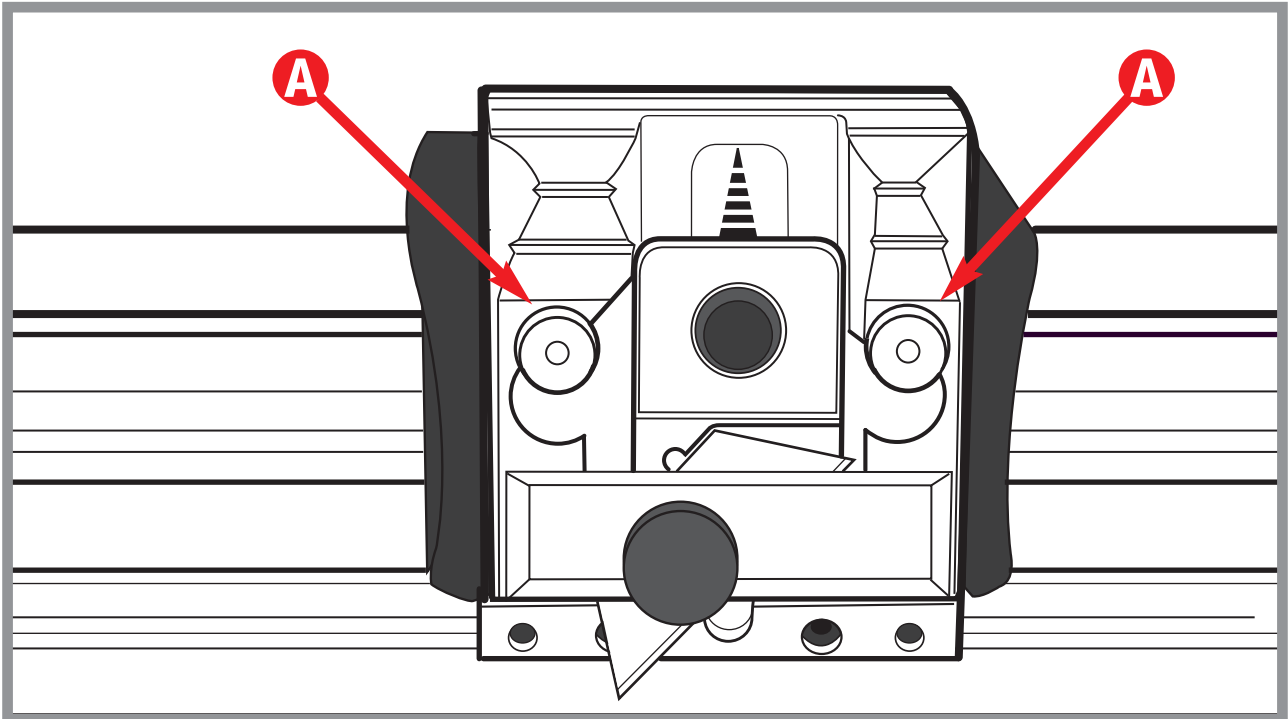


Dabei sind die Festigkeit des zu schneidenden Materials und die maximale Schnitttiefe zu beachten. Es wird empfohlen, schwere Materialien wie PVC-Schaumplatten im Idealfall mit dem Graphik-Klingenhalter und einer maximalen Schnitttiefe von 6 mm (0,25") zu schneiden. Leichtere Materialien wie Platten mit Schaumkern können mit einer maximalen Schnitttiefe entsprechend der verwendeten Messers geschnitten werden.

KLINGENHALTER AUSWECHSELN

Bevor Sie einen Klingenthaler ausbauen, sollten Sie sich vergewissern, dass die Klinge entfernt wurde oder ein angemessener Messerschutz vorhanden ist.

Lockern Sie die beiden Rändelschrauben um zwei Umdrehungen, heben Sie den Klingenthaler an, bis die Lochöffnungen über den Schraubenköpfen liegen **A**. Nehmen Sie dann den Klingenthaler ab. Die umgekehrte Reihenfolge gilt für das erneute Einsetzen oder den Austausch eines Klingenthalers. Anschließend die Schrauben handfest anziehen.

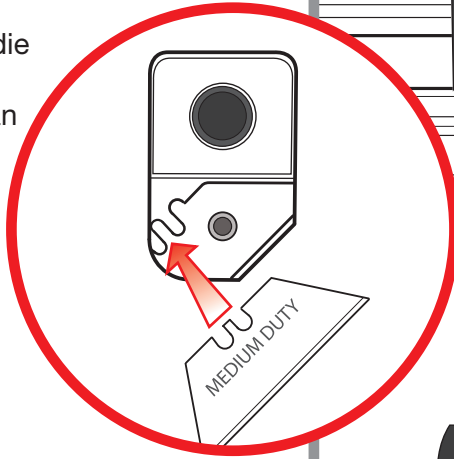


MITTELSCHWERER MESSERHALTER DER STANDARD-KLINGENHALTER

Montage der Klinge

Entfernen Sie die magnetische Klingenföhrung durch Lösen der Messer-Klemmschraube **B**.

Legen Sie die Klinge auf die Föhrung und achten Sie darauf, dass die Kerben an der richtigen Stelle liegen und dass die Rückseite der Klinge flach auf der Föhrung aufliegt.

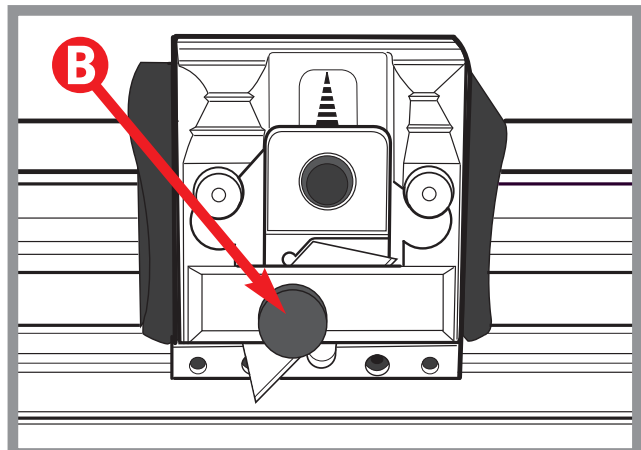
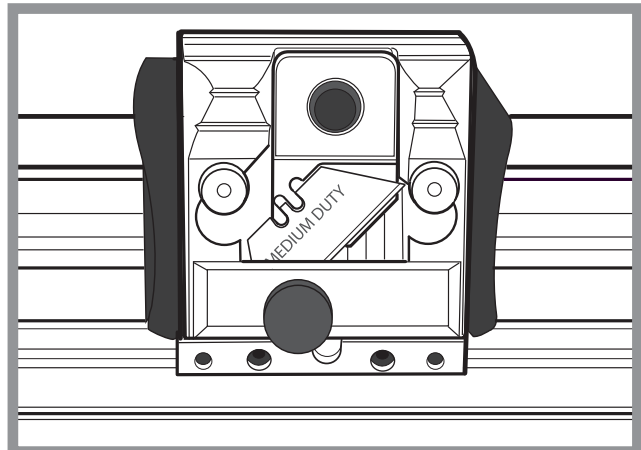
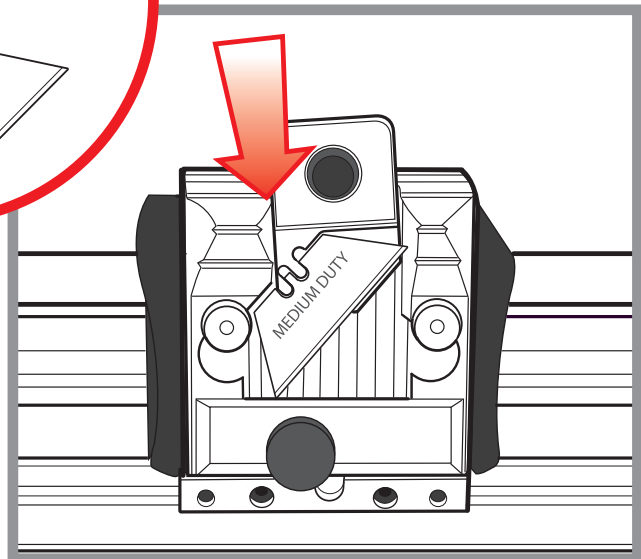
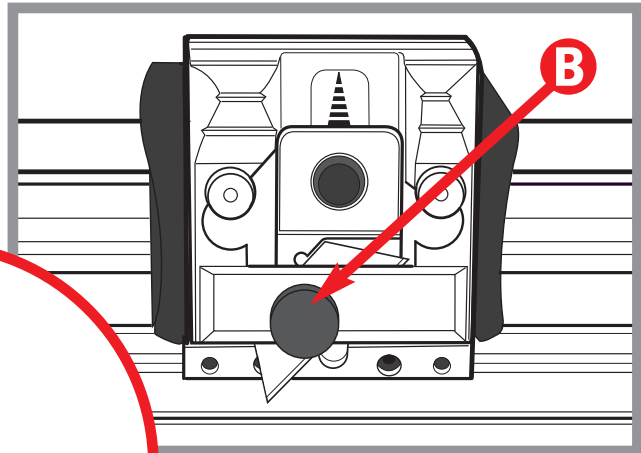


Senken Sie die Klingenföhrung in die richtige Position ab, indem Sie die Klinge hinter dem Klemmbalken nachschieben.

Stellen Sie die Höhe der Klingenföhrung auf die korrekte Schnitttiefe ein, und ziehen Sie dann die Messer-Klemmschraube an **B**.

Die optimale Leistung wird mit einem scharfen Messer erreicht. Es muss so eingestellt sein, dass es gerade tief genug durch das Material schneidet.

Zum Schneiden von härteren Materialien wie PVC-Schaumplatten und Materialien mit einer Stärke von bis zu 13 mm ist der „Graphik“-Klingenhälter empfehlenswert.



DER GRAPHIK-KLINGENHALTER

Nehmen Sie die Klemmplatte ab, indem Sie die große schwarze Klemmschraube entfernen. Wenn sich bereits eine Klinge in dem Klingenhalter befindet, wird es gemeinsam mit der magnetischen Klemmenplatte abgenommen. Bitte beachten: Der Justiermechanismus mit dem kleinen schwarzen Drehknopf für die Einstellung der Klingentiefe ist in seinem Schlitz frei verschiebbar. Der erhöhte Stift auf der Unterseite passt in das kleine Loch der GRAPHIK-Klinge.

Die Unterseite der Klemmplatte muss vor dem Einbau der neuen Klinge sauber sein. Die Klingekant auf der Klemmplatte so positioniert werden, dass Schnitte in beide Richtungen ausgeführt werden können.

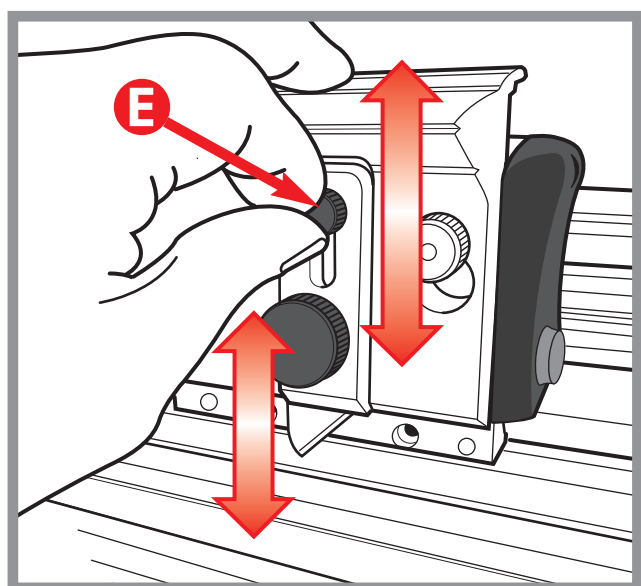
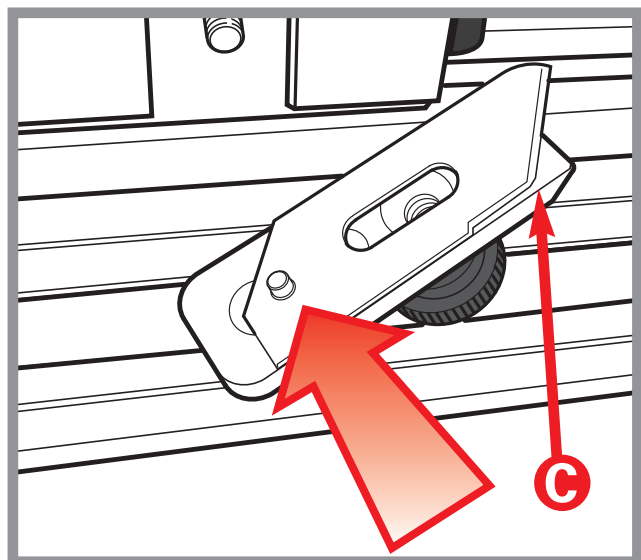
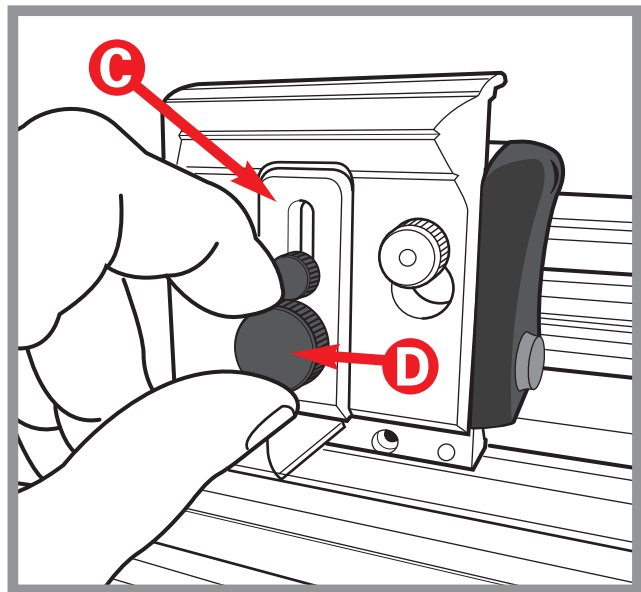
Bringen Sie die Klemmplatte auf dem Klingenhalter in Position, und ziehen Sie die Klemmschraube nach dem Einstellen der Schnitttiefe an. Prüfen Sie, ob die Klinge richtig angebracht ist und in der Nut der Grundplatte frei beweglich ist.

Die Klingentiefe kann durch Verschieben des Einstellknopfs nach oben oder unten justiert werden. Die Klinge wird so herausgeschoben oder zurückgezogen. Die Klinge sollte auf eine minimale Schnitttiefe eingestellt werden. So wird weniger Kraft benötigt und das Schneidenresultat ist besser.

SCHNEIDEN VON PVC-SCHAUM PLATTEN

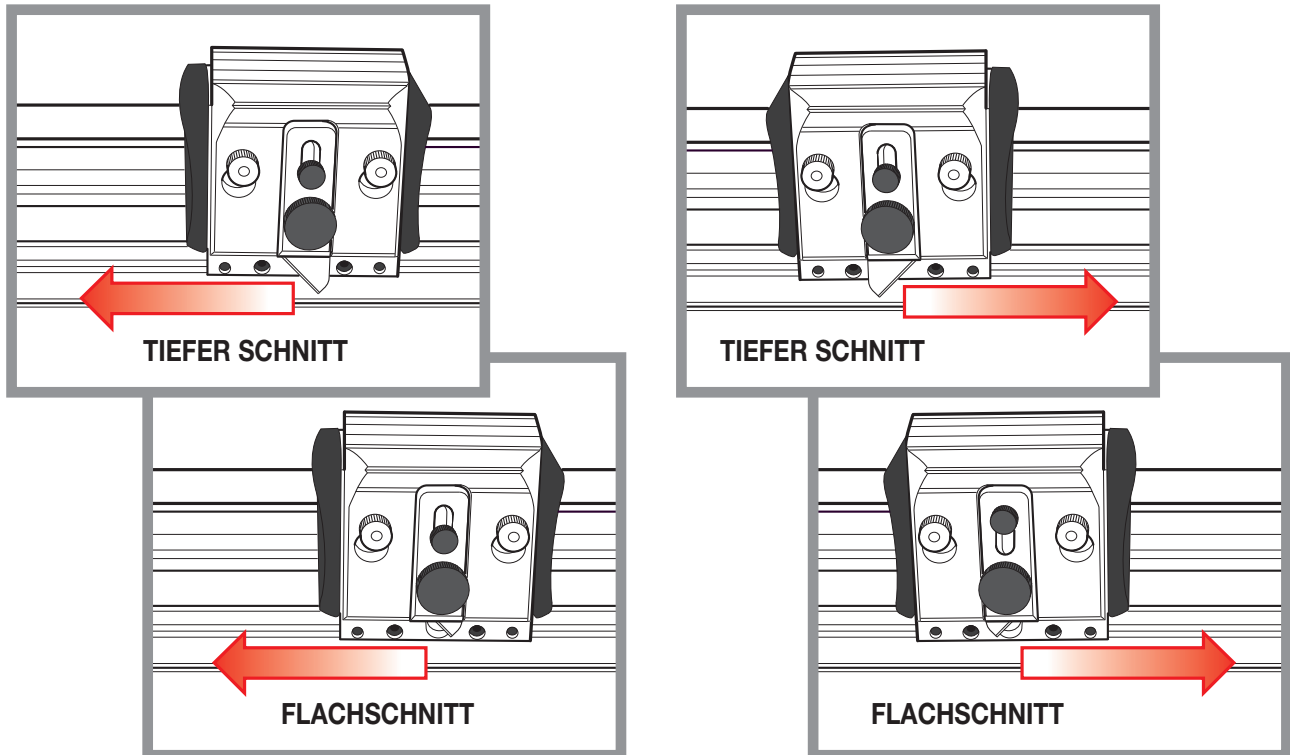
PVC ist ein sehr hartes und langlebiges Material, und es ist sehr wichtig, dass es ganz langsam geschnitten wird, damit das Material glatt getrennt werden kann, wenn die Messerklinge das Material durchdringt. Wenn der Messerkopf zu schnell bewegt wird, ist bei der Materialtrennung ein tickendes oder lauterer Geräusch zu hören, und das Ergebnis ist ein deformierter und grober Schnitt.

Die Temperatur des PVC sollte der normalen Raumtemperatur entsprechen oder höher sein, da dadurch ein leichter und gleichmäßiger Schnitt begünstigt wird. Wenn Sie die Platten im Winter in einem ungeheizten Raum lagern, werden Sie feststellen, dass das Schneiden viel schwieriger ist. Je kälter eine Platte ist, umso langsamer muss der Schneidvorgang ausgeführt werden.



SCHNEIDEN

Der optionale Klingenhalter für GRAPHIK-Klingen kann in verschiedenen Tiefen und in allen Richtungen eingestellt werden. Dies geschieht, indem die Klinge einfach im Halter eingestellt oder umgedreht wird. Sie können nach eigenen Vorlieben den Messerkopf drücken oder ziehen.



Sobald die Klinge eingesetzt ist, den Messerkopf in die Nähe der Schnittstelle bringen. Den Klingenhalter hinunter drücken und dann drücken oder ziehen, um den Schnitt durchzuführen. Üblicherweise genügt ein leichter Fingerdruck, um den Klingenhalter niederzudrücken. Der größte Teil Ihrer Kraft kann dafür verwendet werden, die Klinge durch das Material zu führen.

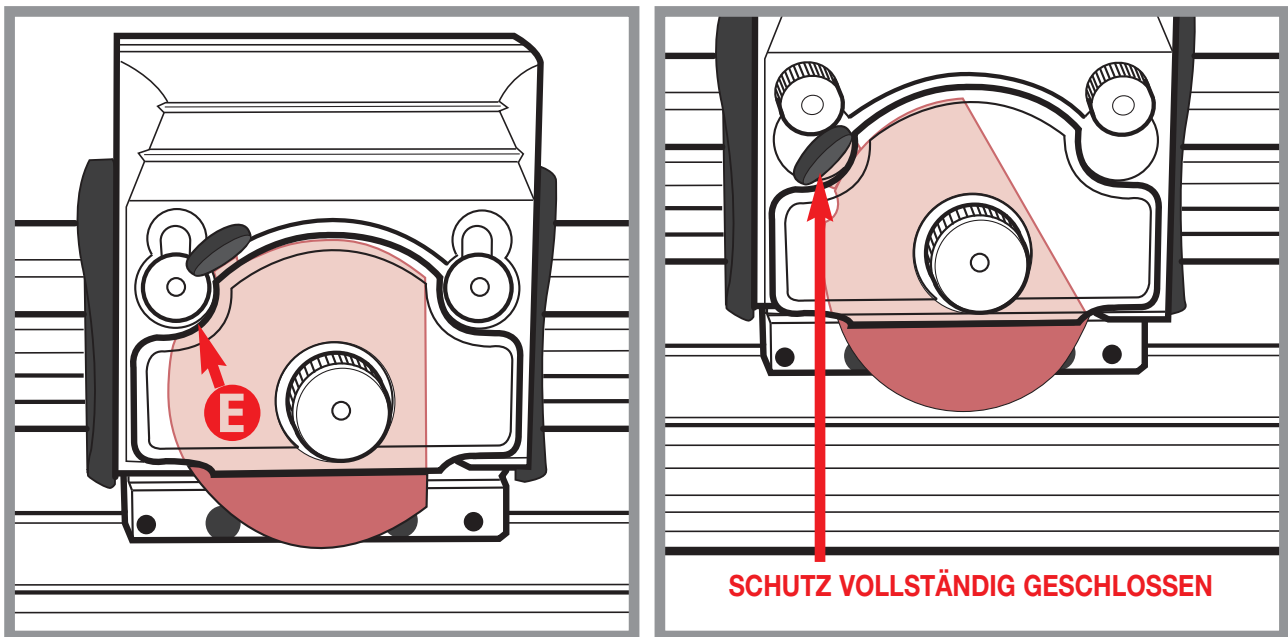
HARTKUNSTSTOFFE RITZEN

Viele Hartkunststoffe wie Acryl können eingekerbt und dann per Hand oder über eine Tischkante gebrochen werden (Schutz für Augen und Hände verwenden). Die Rückseite der GRAFIK-Klinge kann als Kerbklinge verwendet werden. Das Hartkunststoff-Platte in das Schneidegerät legen und die Klinge rückwärts über die Oberfläche führen. Dabei den Klingenhalter nach unten drücken. Bei einigen Materialien ist es hilfreich, mehrfach vor dem Brechen einzukerben.

DAS RUNDMESSER

Der Rundmesserhalter wird für das Schneiden von Textilien, dünnem Papier und anderen leichten Materialien verwendet. Er arbeitet mit einem Rundmesser, welches auf das zu schneidende Material aufgesetzt wird. Hierbei ist eine Schneidmatte oder ein anderer geeigneter Kunststoff als Unterlage notwendig.

Der rote Plastikschutz schützt die Klinge und macht die Benutzung sicher. Seien Sie trotzdem vorsichtig, denn die Klinge ist sehr scharf. Der Schutz muss geschlossen sein, damit der Klingenthaler eingesetzt oder entnommen werden kann. Den Bogen „E“ auf den roten Plastikschutz mit der Entnahmeöffnung auf der linken Seite ausrichten und den Klingenthaler in der üblichen Weise einsetzen oder entnehmen.



VERWENDUNG DES RUNDMESSERS

Das zu schneidende Material in die Maschine legen und die Messerführung absenken. Den Sicherheitsgriff im Uhrzeigersinn drehen, um die Klinge freizulegen. Den Klingenthaler etwas nach unten drücken und gleichzeitig die Klinge in einer gleichmäßigen Bewegung durch das Material führen.

Einige Materialien lassen sich besser schneiden, wenn eine feste Kunststoffunterlage z.B. Acryl, statt einer Schneidmatte verwendet wird. Die Kunststoffunterlage muss mindestens 15 cm (6 Zoll) breit sein und lang genug, um die gesamte Schnittfläche abzudecken. Die Kunststoffunterlage wird unter die Messerführung gelegt, die schwenkbaren Einstellknöpfe entsprechend regulieren und dann kann in üblicher Weise geschnitten werden. Bei härteren Kunststoffunterlagen wird ein geringerer Druck nach unten benötigt.

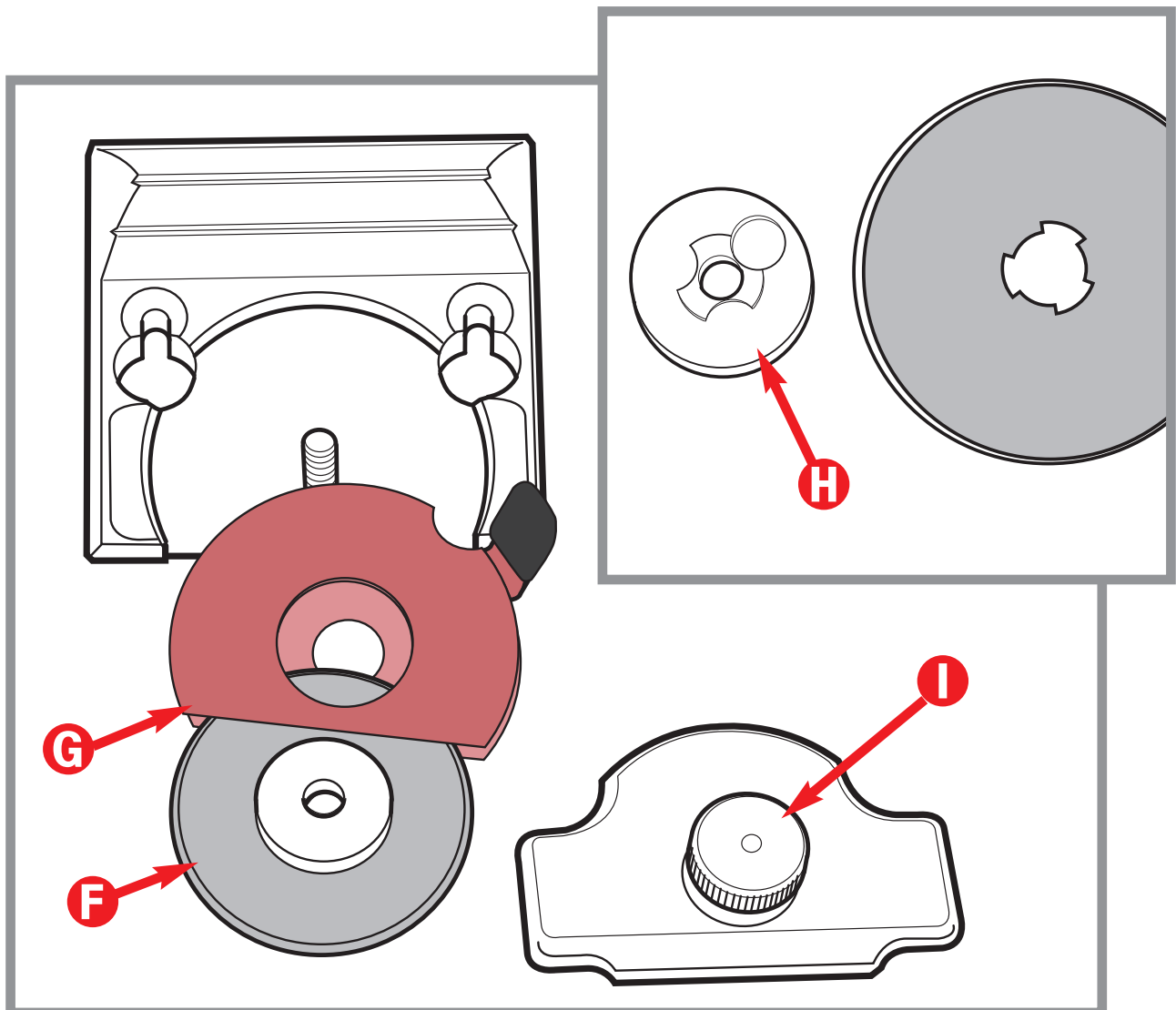
WECHSEL DER RUNDKLINGE

- Die Rundmesser sind extrem scharf - Bitte tragen Sie Schutzhandschuhe und gehen Sie mit besonderer Vorsicht vor.

Den Knopf „**I**“ an der Klammer aufdrehen, um die Klammerplatte herauszulösen. Dann die Klinge mit dem roten Schutz und der Klingennabe vorsichtig entnehmen.

Die Klinge „**F**“ aus dem roten Schutz „**G**“ nehmen und die magnetische Nabe „**H**“ herausdrücken. Seien Sie dabei äußerst vorsichtig. Eine Kugelschreiberspitze kann dabei helfen, die Nabe von der Klinge zu trennen. Darauf achten, dass in der Nähe der magnetischen Nabe keine Verschmutzung oder andere Komponenten sind. Die Prozedur umkehren, um eine neue Klinge einzusetzen.

Bitte prüfen Sie unter Verwendung von Handschuhen, dass sich die Klinge frei drehen lässt. Wenn nicht, ist das ein Zeichen dafür, dass die Feststellschraube zu fest angezogen ist oder sich Schmutz im Inneren befindet.



REINIGUNG UND SCHMIERUNG - (Warnhinweis)

Wird das Schneidgerät über längere Zeit nicht verwendet, empfiehlt es sich, das Gerät mit einer Staubabdeckung zu schützen. Das Gerät ist in jedem Fall mit einem trockenen Tuch regelmäßig zu reinigen. Zur Entfernung von hartnäckigen Flecken ein mit ein wenig Wasser/Reinigungsmittel angefeuchtetes Tuch verwenden.

Wenn die Führungsbahn des Messerkopfs geschmiert werden muss, Silikonspray oder einen mit Silikon getränkten Schwamm verwenden.

- **Bitte beachten!** Kein Öl oder Lösungsmittel für die Schmierung oder Reinigung des Messers verwenden, da Kunststoffbestandteile oder Lager beschädigt werden können.

SCHNEIDKOPFLAGER

Die zur Kontrolle der Gleitbewegung des Schneidkopf eingesetzten Lager wurden aus einem hochwertigen Polymer hergestellt und bei normaler Verwendung sollten diese extrem lange halten. Sobald sie eingelaufen sind, kann es zu einem leichten Seitenspiel kommen.

Die längere Seite des mitgelieferten 2 mm Inbusschlüssels in eine der beiden Schrauben einführen **J**. Diese sehr vorsichtig mit einer Hand anziehen, während der Schneidkopf mit der anderen Hand auf der Messerführung hin- und herbewegt wird. Sobald die Bewegung anfängt, einen Widerstand zu zeigen, die Schraube um eine Winzigkeit lösen, sodass der Schneidkopf sich leicht bewegen lässt.

Wiederholen Sie dies mit der anderen Schraube. Es kann sein, dass eine weitere Feineinstellung an beiden Schrauben notwendig ist, damit eine leichte Bewegung ohne seitliches Spiel möglich wird.

